



Jaarverslag 2012

88<sup>ste</sup> boekjaar

DOORNPANNESTRAAT 1 - 8670 KOKSIJDE  
T 058 533 833 - F 058 533 839  
WWW.IWVABE - INFO@IWVABE  
RPR VEURNE - BTW BE 0205.264.668

I W V A



Kring-Lopend Water  
is ons Ambacht



# INHOUDSTAFEL

DE BESTUURSORGANEN VAN DE INTERCOMMUNALE .....	2
STATUTEN .....	4
VERSLAG VAN DE RAAD VAN BESTUUR .....	5
ACTIVITEITENVERSLAG .....	9
1 WATERPRODUCTIE EN -AANKOOP .....	10
1.1 Totale productie en aankoop in 2012.....	10
1.2 Evolutie van de waterproductie en -aankoop sinds 1931 .....	12
1.3 Grondwaterstand .....	13
1.4 Waterwinning St. André : evolutie van het grondwaterpeil.....	15
1.5 Hoogste en laagste dagverbruiken.....	15
1.6 Maandverbruik .....	16
1.7 Waterproductie : dagminima en -maxima per maand.....	17
1.8 Kostprijs van de productie .....	17
2 KWALITEIT VAN HET IWVA-DRINKWATER .....	18
2.1 Verdeling van de bewakingen en audits genomen bij gebruikers.....	18
2.2 Gemiddelde chemische samenstelling .....	19
3 WATERDISTRIBUTIE.....	20
3.1 Uitbreiding van het leidingnet .....	20
3.2 Toestand van het leidingnet per gemeente .....	20
3.3 Verdeling der aangelegde leidingen volgens materialen .....	21
3.4 Huisaansluitingen, watermeters en abonnees.....	21
3.5 Evolutie van het waterverbruik.....	22
4 WATERVERKOOP .....	23
4.1 Waterverkoop per gemeente.....	23
4.2 Rendement van de waterproductie .....	23
4.3 Verdeling volgens het verbruik per teller.....	25
4.4 Waterverbruik volgens de verdeling per teller .....	26
4.5 Tarieven.....	27
4.6 Facturatie aan de abonnees.....	28
5 WATERSANERING. ....	29
5.1 Afvoer van afvalwater .....	29
5.2 Collectie en zuivering van afvalwater .....	29
6 EDUCATIE EN NATUURBEHEER.....	30
6.1 Het bezoekers- en educatief centrum 'De Doornpanne' .....	30
6.2 Natuurbeheer in De Doornpanne .....	32
6.3 Het museum Cabour en het natuurgebied Cabour te Adinkerke.....	34
6.4 Waterwingebied 'De Westhoek' .....	35
JAARREKENING .....	36
1 VERSLAG VAN DE COMMISSARIS-REVISOR.....	37
2 BALANS.....	40
3 RESULTATENREKENING .....	42
4 TOELICHTING .....	44

## RAAD VAN BESTUUR

### VOORZITTER :

Braet Xavier

Nieuwpoort

### ONDERVOORZITTER :

Gunst Marc

Koksijde

tot 22 maart 2013

Liefooghe Gerard

Alveringem

vanaf 11 april 2013

### LEDEN :

Liefooghe Gerard

Alveringem

Desiere Norbert

De Panne

tot 22 maart 2013

Debaeke Arne

De Panne

vanaf 22 maart 2013

Goemaere Raphaël

Diksmuide

Deprez Marc

Diksmuide

tot 25 mei 2012

Depotter Elie

Koksijde

vanaf 25 mei 2012

Dewulf Jean-Marie

Koksijde

vanaf 22 maart 2013 tot 24 mei 2013

Meesschaert Boudewijn

Veurne

tot 22 maart 2013

Vandaele Nadine

Veurne

vanaf 22 maart 2013

## COMMISSARIS-REVISOR

VRC Bedrijfsrevisoren BC o.v.v.c. CVBA,  
lidmaatschapsnummer B00391  
vertegenwoordigd door  
Hedwig Vander Donckt  
lidmaatschapsnummer A00792

## ALGEMENE DIRECTIE

ir. J. Verbauwhede  
Directeur-generaal

Jan Bortier  
Directeur administratie

## ALGEMENE VERGADERING

*Afgevaardigden gemeente Alveringem*

DHONDT Germain  
HEUGHEBAERT-GHEERAERT Gerda

*Afgevaardigden gemeente De Panne*

LINTHOUT Martine  
ROSSEY Manu  
THYBAERT Stéphanie  
VANHEE Eric

*Afgevaardigden stad Diksmuide*

MOERMAN Bieke  
VERSTRAETE Gabriël

*Afgevaardigden gemeente Koksijde*

BAKEROOT Christophe  
CASSELMAN Paul  
CAVYN André  
DALLE Bieke  
GANTOIS Rita  
GHYSELEN Henk  
VANDEKEERE Inge  
VOLLON Herwig

*Afgevaardigden stad Nieuwpoort*

GUNST Bert  
DEBRUYNE-VANCOILLIE Karin  
LEFEVRE Frans  
WOESTIJN Roland

*Afgevaardigden stad Veurne*

CAMBIEN Cecile  
GERMONPRE Jef  
GOENS Jef  
LOOSE Pieter

## VENNOTEN EN AANDELEN

Gemeenten	Aandelen A	Aandelen B	Aandelen C	Totaal
Alveringem	22	284	22	328
De Panne	51	1.509	51	1.611
Diksmuide	6	178		184
Koksijde	113	2.792		2.905
Nieuwpoort	47	1.388	47	1.482
Veurne	50	1.549		1.599
<b>Totaal</b>	<b>289</b>	<b>7.700</b>	<b>120</b>	<b>8.109</b>

## AKTE OPRICHTING :

van 24 december 1924, overeenkomstig de wet van 18 augustus 1907, goedgekeurd bij K.B. van 2 maart 1926 (B.S. 2 april 1926, blz. 1709), overgenomen in de bijlagen van het B.S. van 21 april 1926, onder nr. 4299.

## NIEUWE STATUTEN :

aangenomen de 17 december 1930, goedgekeurd bij K.B. van 1 juni 1931 (B.S. 1 juli 1931, blz. 3731) overgenomen in de bijlagen van het B.S. van 25 september 1931, onder nr. 13261.

## WIJZIGINGEN DER STATUTEN :

- gewone algemene vergadering van 6 september 1941, overgenomen in de bijlagen van het B.S. 18-19 mei 1942, onder nr. 7097, goedgekeurd bij besluit van de Regent van 12 februari 1946 (B.S. 6 maart 1946, blz. 1937);
- gewone algemene vergadering van 6 mei 1959, goedgekeurd bij K.B. van 19 februari 1960 (B.S. 17 maart 1960, blz. 1862), overgenomen in de bijlagen van het B.S. 7 december 1961, onder nr. 31464;
- gewone algemene vergadering van 4 mei 1960, goedgekeurd bij K.B. van 30 juni 1961 (B.S. 12 augustus 1961, blz. 6414), overgenomen in de bijlagen van het B.S. 7 december 1961, onder nr. 31464;
- gewone algemene vergadering van 2 mei 1962, goedgekeurd bij K.B. van 8 februari 1963 (B.S. 13 april 1963, blz. 4045), overgenomen in de bijlagen van het B.S. 2-3 mei 1963, onder nr. 10450;
- gewone algemene vergadering van 11 mei 1966, goedgekeurd bij K.B. van 18 mei 1967 (B.S. 27 september 1967, blz. 10144), overgenomen in de bijlagen van het B.S. 24 oktober 1967, onder nr. 2322-12.
- gewone algemene vergadering van 7 mei 1986, goedgekeurd bij M.B. van 29 juli 1986 (B.S. 22 augustus 1986, blz. 11707), overgenomen in de bijlagen van het B.S. 20 augustus 1986, onder nr. 860820-94.
- gewone algemene vergadering van 6 mei 1988, goedgekeurd bij M.B. van 16 augustus 1988 (B.S. 17 september 1988, blz. 13201), medegedeeld in de bijlagen van het B.S. 12 juli 1988, onder nr. 880712-55.
- buitengewone algemene vergadering van 24 mei 1991, goedgekeurd bij M.B. van 5 augustus 1991 (B.S. 10 januari 1992, blz. 405), medegedeeld in de bijlagen van het B.S. 20 juni 1991, onder nr. 910620-185.
- algemene vergadering van 11 mei 1994, goedgekeurd bij M. B. van 05 december 1994, (B.S. 18 februari 1995, blz. 3742), medegedeeld in de bijlagen van het B.S. 04 juni 1994, onder nr. 940604-269.
- algemene vergadering van 20 december 2002, goedgekeurd bij M.B. van 30 april 2003, (B.S. 19 mei 2003, blz. 27233), medegedeeld in de bijlagen van het B.S. 23 mei 2003, onder de nrs. 2003-05-23/0058084 en 2003-05-23/0058085.
- algemene vergadering van 23 december 2005, goedgekeurd bij M.B. van 3 april 2006, (B.S. 19 mei 2006, blz. 25862), medegedeeld in de bijlagen van het B.S. 14 april 2006, onder nr. 6068810.

Mevrouw, Mijnheer,

In overeenstemming met de voorschriften van het Wetboek van Vennootschappen en de statutaire bepalingen, hebben wij de eer U verslag te geven betreffende de uitoefening van ons mandaat tijdens het boekjaar 2012.

Tevens leggen wij U de jaarrekening, afgesloten op 31 december 2012, ter goedkeuring voor en vragen U kwijting van bestuur te verlenen zowel voor de commissaris-revisor, als voor onszelf.



## 1 Commentaar bij de jaarrekening.

*Artikel 96, 1° van het Wetboek van vennootschappen bepaalt dat het jaarverslag tenminste een trouw overzicht weergeeft van de ontwikkeling en de resultaten van het bedrijf en van de positie van de vennootschap, alsmede een beschrijving van de voornaamste risico's en onzekerheden waarmee zij geconfronteerd wordt. Dit overzicht bevat een evenwichtige en volledige analyse van de ontwikkeling en de resultaten, en van de positie van de IWVA die in overeenstemming is met de omvang en de complexiteit van dit bedrijf.*

*In de mate waarin zulks noodzakelijk is voor een goed begrip van de ontwikkeling, de resultaten of de positie van de IWVA, omvat de analyse zowel financiële als, waar zulks passend wordt geacht, niet-financiële essentiële prestatie-indicatoren die betrekking hebben op het specifieke bedrijf van de IWVA, met inbegrip van informatie betreffende milieu- en personeelsaangelegenheden.*

*Deze analyse omvat het jaarverslag, en, waar zulks passend wordt geacht, verwijzingen naar en aanvullende uitleg betreffende de bedragen in de jaarrekening.*

In 2012 daalde het gedistribueerde volume drinkwater verder tot 4.649.614 kubieke meter (m<sup>3</sup>). Dit is 3,7% minder dan in 2011.

De eigen productie van drinkwater nam met 5,8% toe tot 3.387.498 m<sup>3</sup> (m<sup>3</sup>); de aankoop daalde met 21,9% en bedroeg 1.344.153 m<sup>3</sup>. Noréade (Régie SIDEN-SIAN France) blijft met 1.118.445 m<sup>3</sup> (83,2%) de belangrijkste leverancier, naast De Watergroep (ex-VMW) met 125.009 m<sup>3</sup> (9,3%) en de TMVW met 100.699 m<sup>3</sup> (7,5%). In 2012 heeft de IWVA 82.037 m<sup>3</sup> water aan de TMVW en De Watergroep verkocht.

De daling in de aankoopcijfers is hoofdzakelijk het gevolg van de hernegotiatie van de overeenkomst met Noréade die inging per 1 januari 2012. Hierdoor kan de IWVA haar eigen infrastructuur efficiënter aanwenden.

In de waterwinning 'St-André' te Koksijde werd 7% meer drinkwater geproduceerd in 2012, namelijk 3.046.809 m<sup>3</sup>. Daarvoor werd respectievelijk 527.903 m<sup>3</sup> (+5,0%) en 2.616.660 m<sup>3</sup> (+6,6%) grondwater opgepompt via zuigput 1 en 2. De infiltratie bedroeg 1.728.158 m<sup>3</sup>, wat 3,3% minder was in vergelijking met 2011 en 37% van het gedistribueerd volume vertegenwoordigt. De productie in de waterwinning 'de Westhoek' (De Panne) bedroeg 340.689 m<sup>3</sup>.

Tijdens de zomervakantie (juli en augustus) werd gemiddeld 16.255 m<sup>3</sup> per dag gedistribueerd wat 4,1% minder is dan vorig jaar. Hiermee bereikten we het laagste verbruik sedert 1981. Door overvloedige neerslag lag het verbruik in de maand juli zelfs 8,2% lager. Het piekverbruik werd op 18 augustus bereikt met 20.121 m<sup>3</sup>/dag.

Het niet-geregistreerd verbruik (breuken en lekken op leidingnet, spoelen van leidingen, gebruik door brandweer, illegale afname) bedraagt 9,02 %. Deze voor de sector uitzonderlijke score getuigt van de goede aanpak van deze problematiek. Nadat in 2011 de eerste debietmeters in het net werden geplaatst, werd dit in de loop van 2012 uitgebreid. Op die manier kan heel snel een abnormaal hoog verbruik in een zone gedetecteerd worden, wat leidt tot een gericht opsporen van een lek. Ook het versneld vervangen van de oude gietijzeren leidingen, alsook het pro-actief opzoeken van lekken, heeft bijgedragen tot minder lekverlies.

De kwaliteit van het drinkwater dat door de IWVA wordt geleverd is goed, zoals blijkt uit hoofdstuk 2 van het activiteitenverslag.

De hoeveelheid neerslag was uitzonderlijk. Met 981,2 mm (Sint-André) registreerden we de op één na hoogste hoeveelheid sinds 1946. Daardoor werden eind 2012 zowel in de waterwinning St-André en omgeving, als in en rond 'De Westhoek', de hoogste grondwaterstanden in 20 jaar genoteerd.

Qua onderhoudswerken werden diverse schilder- en reinigingswerken uitgevoerd in de kantoren, het pompstation Ter Yde, Novus Portus, Steenkerke, Grayaert en Cabour. De uitvoering van de omgevingswerken rond de watertoren voor het creëren van een aantrekkelijker site in samenwerking bevonden zich in 2012 nog in een studiefase.

Met betrekking tot elektriciteitswerken werd de overschakeling van 3 X 220V naar 3 X 400V op de site van St.-André volledig gerealiseerd. Tal van laagspanningskasten in diverse gebouwen werden in verschillende fasen vervangen. De volledige overschakeling betekent een hogere bedrijfszekerheid en een sterke vereenvoudiging van de verdeelborden.

Inzake distributieleidingen wordt het verhoogde investeringsritme voor de vervanging van de oude gietijzeren leidingen van de laatste jaren aangehouden. Naast de synergiewerken met Eandis worden diverse aanbestedingen uitgeschreven. Ongeveer 263 van de 1.009 kilometer leidingen zijn nog in gietijzer. In 2012 werd een 22-tal km buiten dienst gesteld en vervangen door leidingen in polyvinylchloride (PVC). Wat de vervanging van de loden aansluitingen betreft, stond de teller van de nog uit te voeren vervangingen eind december 2012 op 441. De overblijvende loden aansluitingen zullen vervangen worden naar aanleiding van reeds geplande rioleringswerken. Een aantal vervangingen werden door bewoners geweigerd en een aantal zijn technisch onmogelijk uit te voeren.

De monitoring van diverse milieuaspecten (o.a. via Key Performance Indicators (KPI-parameters)), het hierdoor ontstane betere beheer en de betere opvolging, alsook de hiermee gepaard gaande gerichte investeringen, hebben geleid tot verbluffende resultaten. Over een periode van drie jaar is het elektriciteitsverbruik per gedistribueerde m<sup>3</sup> gedaald van 0,717 kWh/m<sup>3</sup> in 2009 tot 0,648 kWh/m<sup>3</sup> in 2012, het spoelverlies gedaald van 5,74% tot 2,16%, het gasverbruik gedaald van 57.371 kW tot 43.738 kW, het chemicaliënverbruik in 'Torreele' gedaald van 375 ton naar 282 ton en het stookolieverbruik gedaald van 22.066 liter tot 13.912 liter per jaar.

In het pompstation 'St-André oud' werd in 2012 verder gepoogd de verwarming drastisch te verminderen door de invoering van extra ventilatie. Het pompstation 'Schippgat', waar er geen verwarming meer is, dient hierbij als voorbeeld. Met extra spouwmuurisolatie zal het energieverbruik verder dalen. De kantoren werden in 2012 afgewerkt.

De in 2012 in gebruik genomen toepassingen van online energiemetingen en via webapplicatie gestuurde thermostaten zullen ongetwijfeld leiden tot nieuwe acties die de energiebehoefte verder zullen drukken. Vooral de koppeling met het teletransmissiesysteem zorgt ervoor dat de operator de pompen op de meest gunstige wijze kan aansturen.

Om de lekverliezen beter te kunnen opvolgen, werden in de regio Alveringem en Veurne in 2012 een zestal 'online'-debietmeters in het net geplaatst. Bijkomende debietmeters worden voorzien in Diksmuide en de kustgemeenten.

Inzake sanering werden in 2012 heel wat projecten opgeleverd. Het betrof o.a. de werken in Alveringem-Dorp, in Nieuwpoort, waar resp. de projecten Franslaan en zijstraten fases 1 en 2, Leopoldplein, Simli fase 6, Duinkerkestraat, Kaaistraat en Matrozenlaan/Golfstraat/Lage Duinenstraat werden opgeleverd, en De Panne, waar de werken Zeelaan fase 2 voltooid werden.

Nadat in 2011 reeds iedere wagen werd uitgerust met een draagbare computer voor het Geografisch informatiesysteem (GIS), slaagde de creatieve IT-afdeling van de IWVA er in 2012 in om het track& trace systeem met het GIS-systeem te koppelen waardoor het leidingplan op het scherm van de PC in het voertuig continu de locatie van het voertuig volgt. Hierdoor gaat geen tijd meer verloren voor het zelf opzoeken of inzoomen op afsluiters of leidingen bij aankomst op de werf.

Het voertuigenpark van de IWVA werd gemoderniseerd met de ingebruikname van 4 lichte vrachtwagens ter vervanging van de klassieke bestelwagens.

De in 2011 gestarte proefprojecten om aan de werknemers een dienstvoertuig ter beschikking te stellen tijdens de wachtperiode kenden in 2012 een volledig uitrol. De werknemers kunnen hierdoor rechtstreeks naar de plaats van de interventie gaan. Dit betekent in veel gevallen een beduidend kortere interventietijd. Ook voor de werknemers zélf betekent dit een aanzienlijke tijdswinst.

In 2012 telde men 24.160 mensen in het bezoekerscentrum 'De Doornpanne'. Er waren 339 gidsbeurten met een gemiddeld bezoekersaantal van 27. In Cabour werden tijdens 28 wandelingen 982 mensen rondgeleid.

De waterwinningen van St-André en de Westhoek worden verder beheerd conform de in 2005 goedgekeurde plannen. Voor de waterwinning van St-André werd een natuurrapport opgesteld waarin o.a. wordt geconcludeerd: 'Uit de huidige studie kan besloten worden dat in alle opgevolgde tijdreeksen van fauna- en floragroepen te St-André de ontwikkelingen gunstig tot zeer gunstig lijken en trends volgen die men wenste te bereiken met het sinds 1996 gevoerde beheer.' Een positief rapport dus. Het perceel in de Krakeelduinen (De Westhoek), dat in 2011 in begrazing werd genomen, ontwikkelt zich heel snel tot een open grasland.

De IWVA-domeinen 'Ter Yde' en 'Cabour' blijven in beheer van het Agentschap Natuur en Bos (ANB).

De IWVA werkt verder aan meer duurzaamheid. In 2012 werd 140.000 kWh elektriciteit geproduceerd via zonnepanelen. Dit is 4,6% van de behoefte.

Ondanks diverse besparingsmaatregelen noopte de dalende trend van de omzet en de verhoging van diverse kosten de IWVA tot het indienen van een prijsdossier bij het

Ministerie van Economische Zaken. Vanaf 1 oktober 2012 werd de abonnementsvergoeding verhoogd van € 41,56 naar € 46,79. Het tarief voor het verbruik tussen 0 -1200 m<sup>3</sup> en tussen 1201 – 60.000 m<sup>3</sup> steeg met € 0,11/m<sup>3</sup> tot respectievelijk € 1,86/m<sup>3</sup> en € 1,61/m<sup>3</sup>. Het tarief voor het verbruik boven de 60.000 m<sup>3</sup> steeg van 1,04 tot 1,07 euro/m<sup>3</sup>. De vorige aanpassing dateerde van 01 januari 2009.

De tariefverhoging per m<sup>3</sup> lag lager dan de inflatie; door dalingen in het elektriciteitsverbruik en door de daling van de wateraankopen kon de prijsstijging op dit vlak beperkt gehouden worden.

De tariefverhoging van de vaste vergoeding bevat naast de inflatie ook een component gerelateerd aan de verhoogde inspanning voor het systematisch vervangen van gietijzeren leidingen.

Verder op administratief vlak kwam de ingebruikname van de nieuwe abonneebehandelingssoftware in 2012 op kruissnelheid. De software werd in eigen beheer ontwikkeld en werd per 1 januari 2012 eveneens geïnstalleerd bij het Gemeentelijk Waterbedrijf van Knokke-Heist (GWKH) en de Intergemeentelijke Watermaatschappij (IWM)(Limburg). De samenwerking leidde reeds tot extra opdrachten. Ook in de toekomst wordt de samenwerking verder gezet.

De implementatie in de IWVA gebeurde op een volledig vernieuwd serverpark. Bij deze vernieuwing werd veel aandacht besteed aan de ontdebbling van de hardware ter bescherming tegen calamiteiten.

Nadat in 2011 het voor Vlaanderen uniforme Algemeen Waterverkoopreglement in werking was getreden, werd het Bijzonder Waterverkoopreglement van de IWVA door de Vlaamse minister van Leefmilieu, Natuur en Cultuur goedgekeurd op 5 november 2012 en gepubliceerd in het Belgisch Staatsblad op 6 december 2012. Het Bijzonder Waterverkoopreglement vult het Algemeen Waterverkoopreglement aan met bepalingen specifiek voor de IWVA.

De IWVA steunt nog steeds de drinkwatervoorziening in de ontwikkelingslanden. In 2012 werden 4 nieuwe putten geboord voor de watervoorziening in Meguet in Burkina Faso. Een delegatie van de IWVA bracht een bezoek ter nazicht van de realisaties van de laatste jaren. Reeds vele jaren is de IWVA solidair met de gemeenschap in Meguet.

Op het financiële vlak behaalt de IWVA in het boekjaar 2012 een positief nettoresultaat van 969.207,03 EURO. De rendabiliteit van het eigen vermogen bedraagt 3,18%.

Uit de jaarrekening blijkt dat het bedrijfskapitaal op het einde van het boekjaar 1.463.648,76 EURO bedraagt.

Het totaal van de omzet stijgt tot 15.257.881,61 EURO o.a. door het licht stijgende verbruik, de tariefverhoging per 1/10/2012, maar ook door de bijkomende overdracht in 2011 van gemeentelijke saneringsbijdragen in de gemeente Nieuwpoort naar 2012.

Het bedrijfsresultaat vertoont in 2012 een positief saldo van 529.097,19 EURO. De exploitatiekosten (exclusief sanering) bedroegen 7.811.186,02 EURO. De bruto toegevoegde waarde bedraagt 6.970.154,22 EURO.

De cashflow uit operationele activiteiten bedraagt 5.336.850,63 EURO. Samen met de in 2012 ontvangen kapitaalsubsidies ter waarde van 2.104.577,44 EURO wordt voor 3.760.370,52 EURO geïnvesteerd in vast actief en wordt het dividend in 2012 met betrekking tot het boekjaar 2011 ten belope van 980.000 EURO uitbetaald. Netto blijft een toename van de kaspositie in 2012 van 2.701.057,55 EURO over.

Er zijn geen speciale vermeldingen op te nemen aangaande de voornaamste risico's en onzekerheden.

2 Informatie omtrent belangrijke gebeurtenissen na de jaarafsluiting.

*Artikel 96, 2° van het Wetboek van vennootschappen bepaalt dat het jaarverslag informatie bevat omtrent de belangrijke gebeurtenissen die na het einde van het boekjaar hebben plaatsgevonden.*

Er zijn geen belangrijke gebeurtenissen te melden die zich voorgedaan hebben na datum van afsluiting van het boekjaar.

3 Omstandigheden die de ontwikkeling van de vennootschap aanmerkelijk kunnen beïnvloeden.

*Artikel 96 3° van het Wetboek van vennootschappen bepaalt dat het jaarverslag inlichtingen bevat over de omstandigheden die de ontwikkeling van de vennootschap aanmerkelijk kunnen beïnvloeden, voor zover zij niet van die aard zijn dat zij ernstig nadeel zouden kunnen berokkenen aan de vennootschap.*

Er doen zich geen omstandigheden voor die de ontwikkeling van de IWVA aanmerkelijk kunnen beïnvloeden.

4 Onderzoek en ontwikkeling.

*Artikel 96, 4° van het Wetboek van vennootschappen bepaalt dat het jaarverslag informatie bevat omtrent de werkzaamheden op het gebied van onderzoek en ontwikkeling.*

Inzake onderzoek en ontwikkeling wordt verder gefocust op de behandeling van de afvalwaterstromen in het pompstation Torreele. De optimalisatie komt zowel het milieu

als de rendabiliteit ten goede. In Torreele loopt meer bepaald een proef waarbij wilgen worden ingezet om nutriënten uit het water te verwijderen. Via het regelmatig kappen van de wilgen wordt biomassa geoogst.

Dat er ook in het buitenland nog steeds interesse is voor de activiteiten van de IWVA blijkt uit de economische missie naar Qatar o.l.v. Minister-president Peeters. Hieruit bleek de ruime interesse voor de doorgedreven zuivering van huishoudelijk afvalwater om het vervolgens te infiltreren in de duinen en er opnieuw drinkwater van te maken. De aanvraag tot het studieproject 'Artificial recharge of treated wastewater effluent into groundwater lenses to enable sustainable groundwater management' werd ingediend bij het Qatar National Research Fund (QNRF) en goedgekeurd. Het totale budget gespreid over drie jaren bedraagt 1.047.796 USD. Aan het project nemen een aantal lokale partners deel, evenals het Vlaams kenniscentrum water (VLAKWA) en de Universiteit Gent.



Dames en Heren,

De exploitatie van een integraal waterbedrijf is een zaak van permanente inzet. De IWVA heeft de ambitie om ook als kleine speler haar bedrijf voortdurend zowel op technisch als op administratief vlak uit te bouwen met het oog gericht op de 'best in class'-normen.

Gesteund door een goede verstandhouding binnen de Raad van Bestuur, een verantwoord beleid en de gemotiveerde inzet van het personeel, kan die ambitie waargemaakt worden. Hierbij worden de belangen van de abonnees en de omgeving waarbinnen de IWVA opereert, als belangrijkste doelstellingen vooropgesteld.

Koksijde, 12 maart 2013



I.W.V.A.  
STATION TORREELE

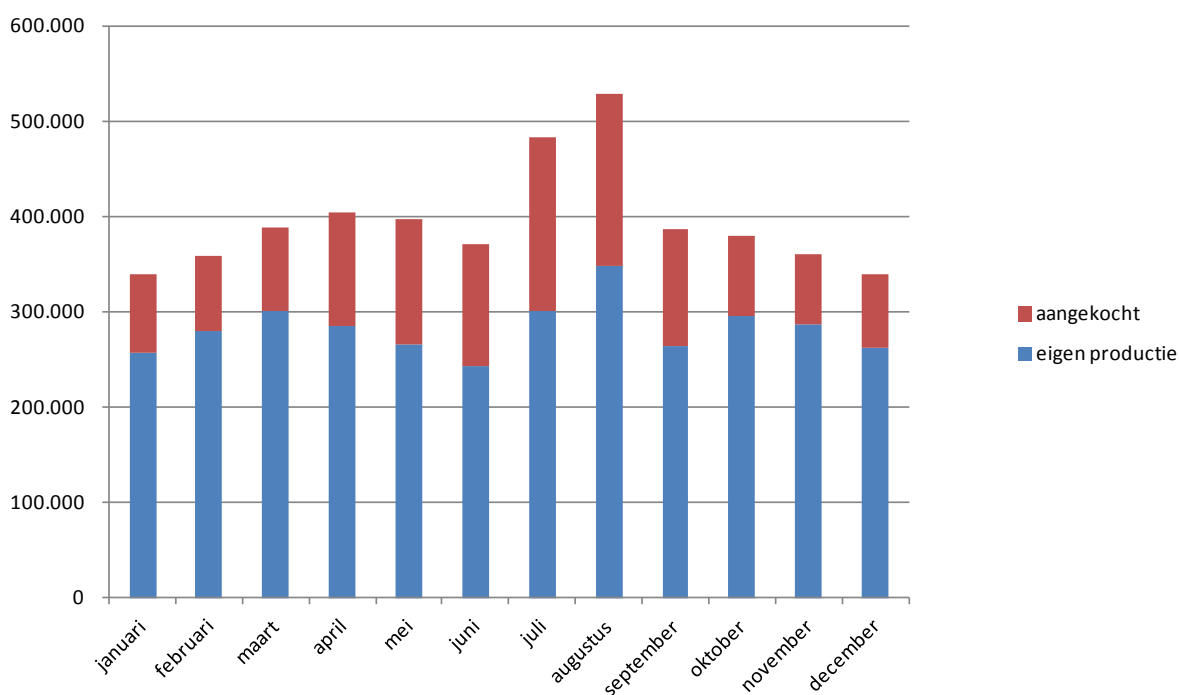
# ACTIVITEITEN VERSLAG

## 1 WATERPRODUCTIE EN -AANKOOP

### 1.1 Totale productie en aankoop in 2012

TOTALE PRODUCTIE & AANKOOP						
maand	eigen productie	aangekocht	algemeen totaal	maandelijke aandeel	prod. & aank. 2011	verschil %
januari	256.686	83.217	339.903	7,18%	332.730	2,16%
februari	279.627	78.893	358.520	7,58%	304.356	17,80%
maart	300.860	86.596	387.456	8,19%	364.913	6,18%
april	285.263	118.110	403.373	8,53%	471.103	-14,38%
mei	265.051	131.527	396.578	8,38%	426.261	-6,96%
juni	242.493	127.494	369.987	7,82%	423.260	-12,59%
juli	301.238	181.094	482.332	10,19%	524.175	-7,98%
augustus	348.721	180.452	529.173	11,18%	550.943	-3,95%
september	264.149	122.402	386.551	8,17%	385.093	0,38%
oktober	294.725	84.827	379.552	8,02%	407.050	-6,76%
november	285.902	73.985	359.887	7,61%	369.881	-2,70%
december	262.783	75.556	338.339	7,15%	363.127	-6,83%
2012	3.387.498	1.344.153	4.731.651	100,00%	4.922.892	-3,88%
2011	3.202.728	1.720.164	4.922.892			
verschil	184.770	-376.011	-191.237			
%	5,77%	-21,86%	-3,88%			

### Waterproductie en -aankoop

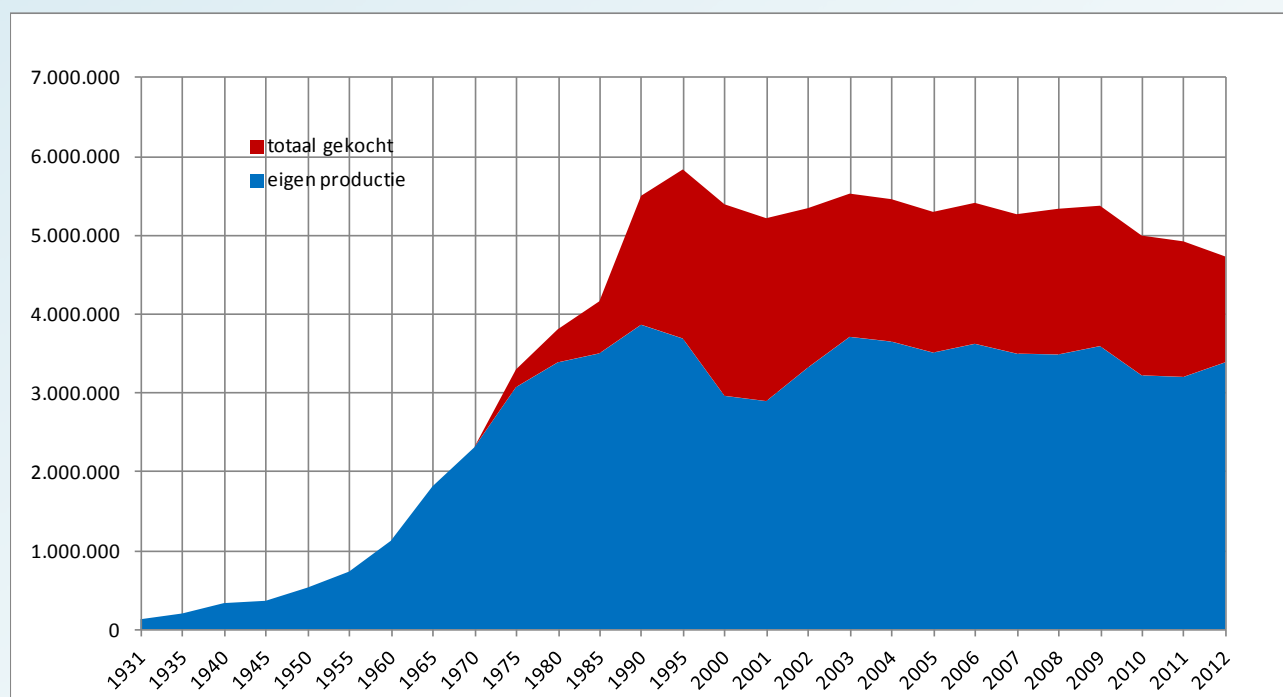


EIGEN PRODUCTIE					
maand	Westhoek	St. André	Totaal	productie 2011	verschil %
januari	36.364	220.322	256.686	213.356	20,31%
februari	31.905	247.722	279.627	200.143	39,71%
maart	27.778	273.082	300.860	252.756	19,03%
april	27.185	258.078	285.263	313.880	-9,12%
mei	21.206	243.845	265.051	280.622	-5,55%
juni	21.893	220.600	242.493	280.486	-13,55%
juli	26.465	274.773	301.238	277.758	8,45%
augustus	34.576	314.145	348.721	297.413	17,25%
september	28.842	235.307	264.149	262.487	0,63%
oktober	27.535	267.190	294.725	292.411	0,79%
november	29.220	256.682	285.902	278.803	2,55%
december	27.720	235.063	262.783	252.613	4,03%
2012	340.689	3.046.809	3.387.498	3.202.728	5,77%
2011	354.519	2.848.209	3.202.728		
verschil	-13.830	198.600	184.770		
%	-3,90%	6,97%	5,77%		

AANGEKOCHT VOLUME						
maand	De Watergroep	T.M.V.W.	Noréade	Totaal	aankoop 2011	verschil %
januari	11.464	9.086	62.667	83.217	119.374	-30,29%
februari	10.717	7.048	61.128	78.893	104.213	-24,30%
maart	15.378	7.047	64.171	86.596	112.157	-22,79%
april	11.096	8.576	98.438	118.110	157.223	-24,88%
mei	11.467	9.095	110.965	131.527	145.639	-9,69%
juni	11.060	8.819	107.615	127.494	142.774	-10,70%
juli	11.453	9.129	160.512	181.094	246.417	-26,51%
augustus	11.291	8.976	160.185	180.452	253.530	-28,82%
september	10.498	8.803	103.101	122.402	122.606	-0,17%
oktober	6.685	8.520	69.622	84.827	114.639	-26,01%
november	2.602	7.669	63.714	73.985	91.078	-18,77%
december	11.298	7.931	56.327	75.556	110.514	-31,63%
2012	125.009	100.699	1.118.445	1.344.153	1.720.164	-21,86%
2011	146.412	101.462	1.472.290	1.720.164		
verschil	-21.403	-763	-353.845	-376.011		
%	-14,62%	-0,75%	-24,03%	-21,86%		

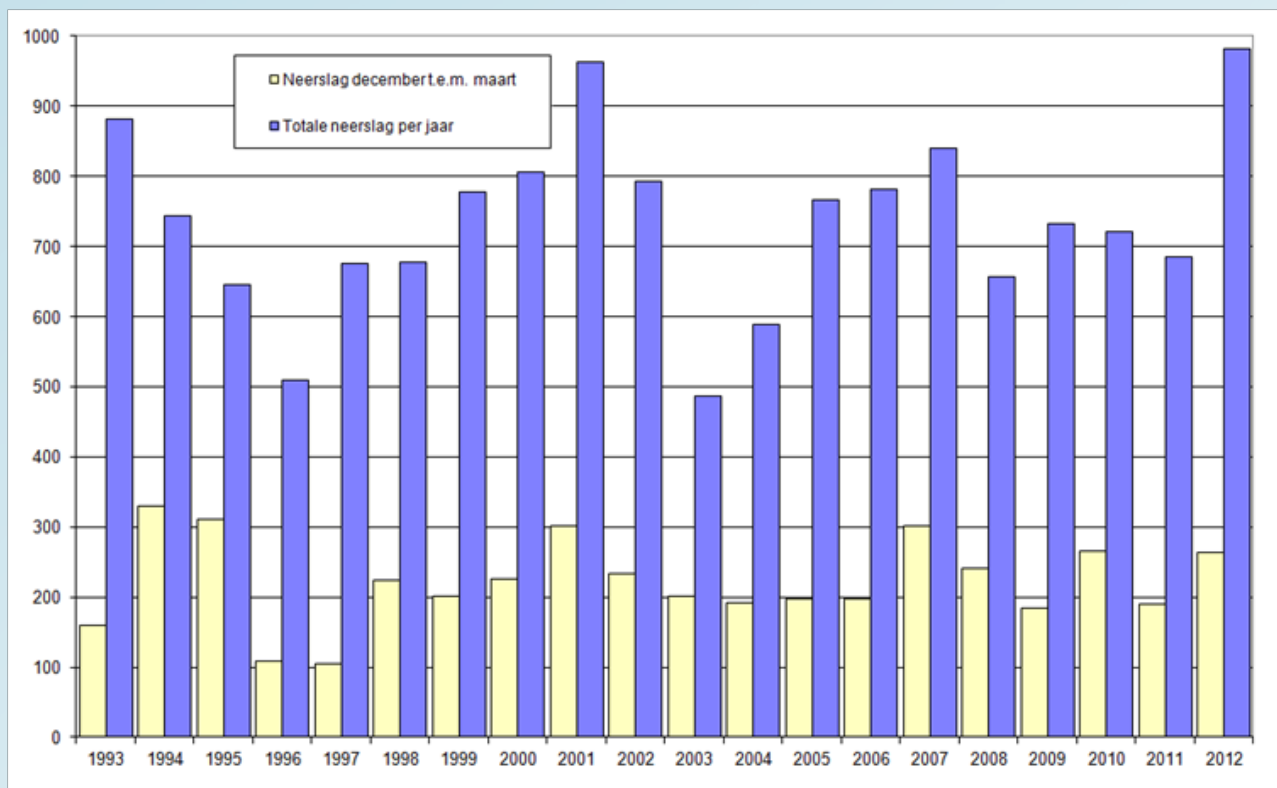
## 1.2 Evolutie van de waterproductie en -aankoop sinds 1931

jaar	eigen productie	aangekochte hoeveelheden				algemeen totaal	Index 2012 = 1000
		aan De Watergroep	aan de T.M.V.W.	aan Noréade	totaal gekocht		
1931	125.000					125.000	26
1935	198.203					198.203	42
1940	329.965					329.965	70
1945	359.302					359.302	76
1950	526.416					526.416	111
1955	730.308					730.308	154
1960	1.121.332					1.121.332	237
1965	1.813.909					1.813.909	383
1970	2.307.796					2.307.796	488
1975	3.072.433	224.041			224.041	3.296.474	697
1980	3.386.863	419.054			419.054	3.805.917	804
1985	3.501.781	660.509			660.509	4.162.290	880
1990	3.865.457	753.958	882.117		1.636.075	5.501.532	1.163
1995	3.690.213	726.152	1.266.253	153.597	2.146.002	5.836.215	1.233
2000	2.962.269	415.287	320.865	1.694.938	2.431.090	5.393.359	1.140
2001	2.895.475	314.311	225.212	1.782.006	2.321.529	5.217.004	1.103
2002	3.322.198	257.376	128.245	1.637.046	2.022.667	5.344.865	1.130
2003	3.711.290	149.433	116.523	1.551.851	1.817.807	5.529.097	1.169
2004	3.651.466	146.256	113.106	1.547.762	1.807.124	5.458.590	1.154
2005	3.511.336	150.827	110.314	1.524.789	1.785.930	5.297.266	1.120
2006	3.623.267	148.610	103.231	1.536.863	1.788.704	5.411.971	1.144
2007	3.498.406	150.377	111.182	1.507.839	1.769.398	5.267.804	1.113
2008	3.487.520	248.513	98.669	1.502.071	1.849.253	5.336.773	1.128
2009	3.593.905	200.330	103.911	1.477.355	1.781.596	5.375.501	1.136
2010	3.222.187	185.311	100.333	1.488.397	1.774.041	4.996.228	1.056
2011	3.202.728	146.412	101.462	1.472.290	1.720.164	4.922.892	1.040
2012	3.387.498	125.009	100.699	1.118.445	1.344.153	4.731.651	1.000



### 1.3 Grondwaterstand

Het jaar 2012 was een uitzonderlijk jaar. We registreerden 981,2 mm neerslag in Sint-André (Koksijde) en dit is uitzonderlijk veel vermits we slechts 1 keer meer neerslag hebben geregistreerd (992 mm in 1981) sinds er opnames zijn in St-André (1946). Er waren 5 maanden (juni, juli, oktober, november en december) waarin er meer dan 100 mm neerslag is gevallen. Dit is sinds 1946 nog nooit gebeurd; in 1966 waren er 4 maanden met meer dan 100 mm neerslag. Tijdens de laatste 8 maanden van 2012 viel er 808,5 mm neerslag en dit is meer dan het gemiddelde van een jaar (724,5 mm). Enkel in januari, februari en augustus bleef de hoeveelheid neerslag onder het gemiddelde voor die maand.



In de waterwinning St-André en omgeving stond het grondwater in 2012 gemiddeld ongeveer op hetzelfde peil als vorig jaar. Begin van 2012 bleven de grondwaterstanden nagenoeg stabiel en als gevolg van de natte zomer was er niet direct een daling van de grondwaterstand in die periode. Naar het einde van het jaar, als gevolg van de vele neerslag, stegen de grondwaterstanden heel snel en in bepaalde peilputten registreerden we de hoogste grondwaterstand in 20 jaar.

In de Westhoek stond het grondwater gemiddeld een tiental centimeter hoger in vergelijking met 2011. Ook hier volgde het verloop van de grondwaterstand het patroon van St-André en in veel peilputten noteerden we de hoogste grondwaterstand in 20 jaar. Ter hoogte van het natuurreservaat stond het grondwater eind 2012 4,3 m hoger in vergelijking met eind 1976.

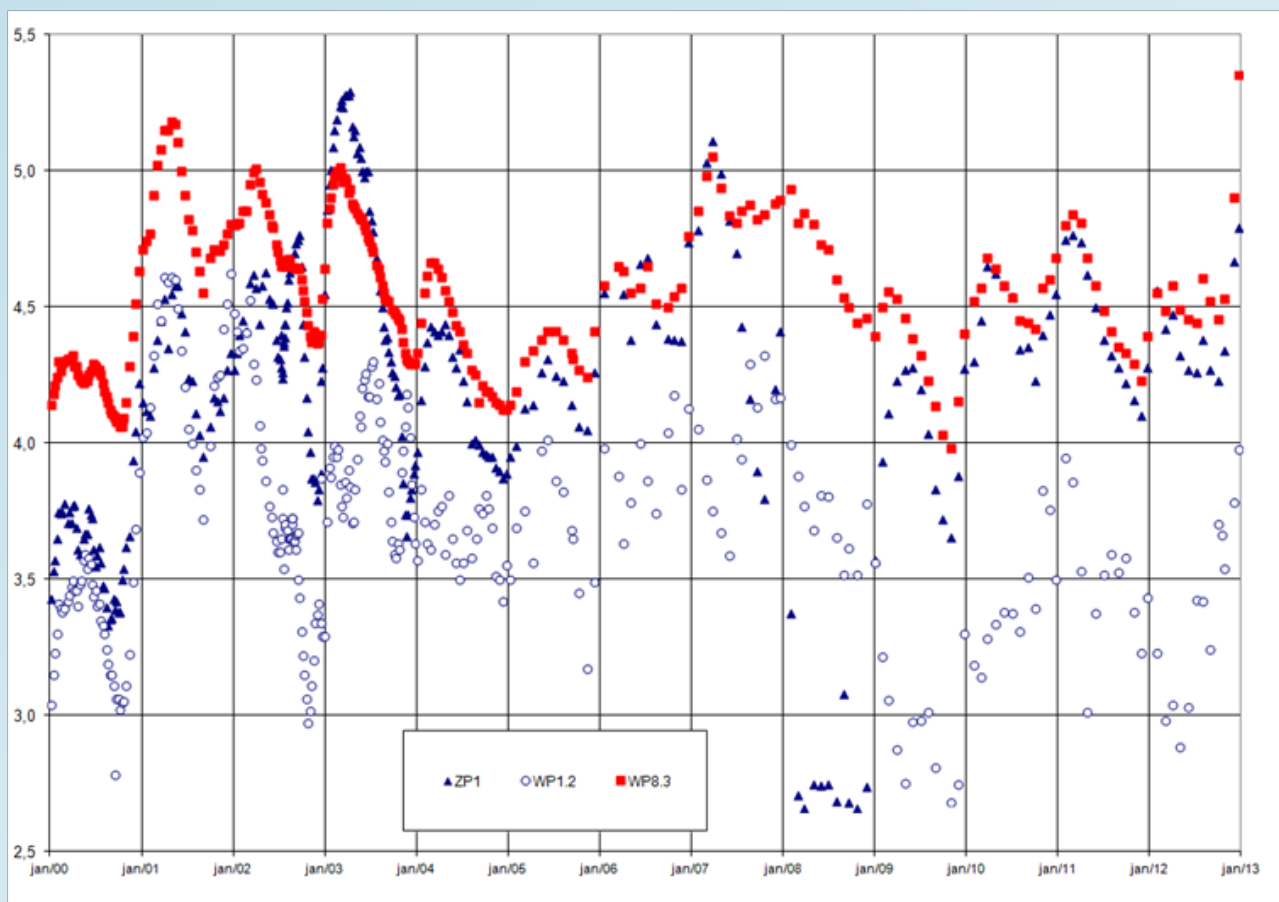


Ook dit jaar bracht de hr. Pierre Kaboré, burgemeester van Méguet (Burkina Faso) een werkbezoek aan de IWVA betreffende het project rond ontwikkelingssamenwerking van de IWVA in Burkina Faso.

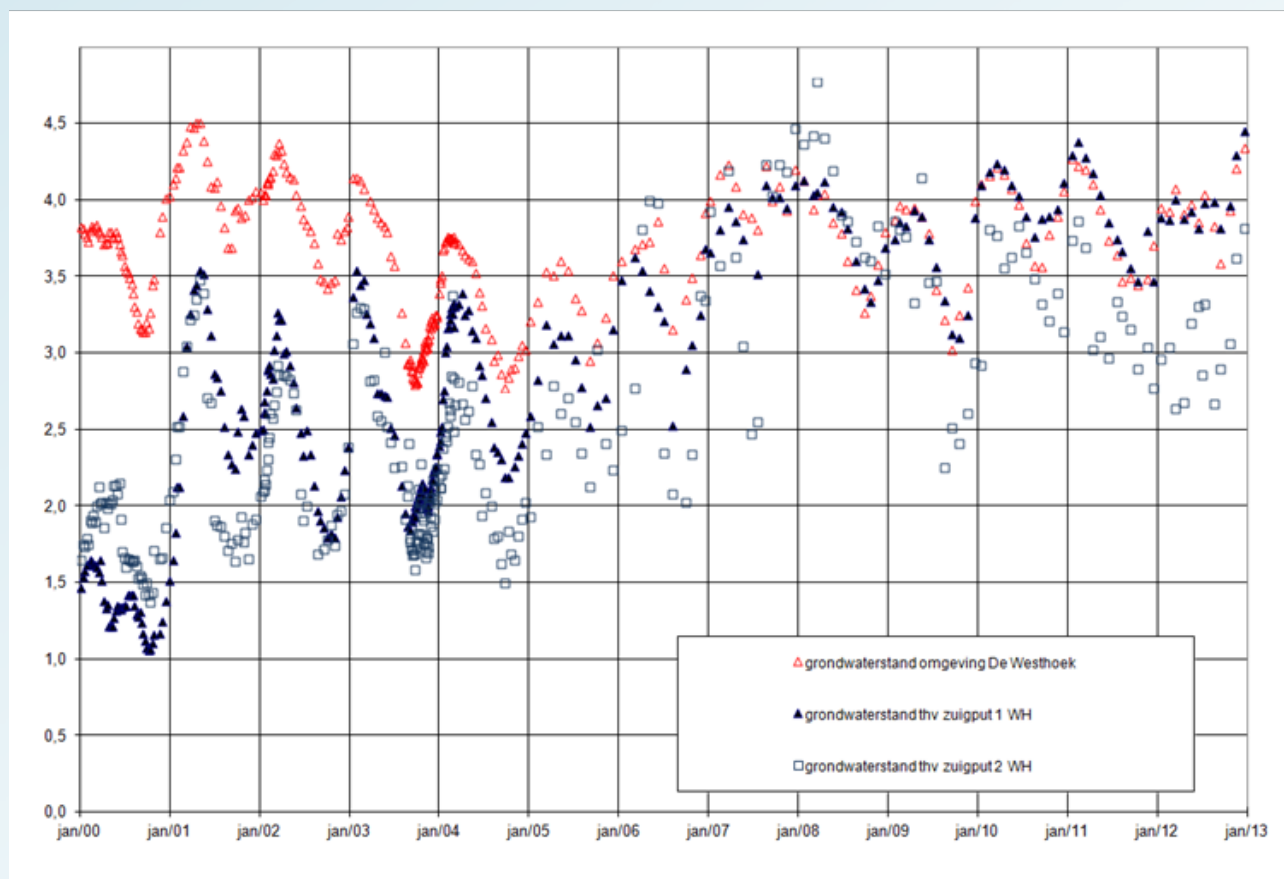
Op de foto herkunt u v.l.n.r. de hr. Gerard Liefoghe, Lid van de Raad van Bestuur van de IWVA, de hr. Pierre Kaboré, burgemeester van Méguet, de hr. ir. Johan Verbauwghede, Directeur-generaal van de IWVA, de hr. Frans Vanlerberghe, ere-Directeur-generaal van de IWVA, de hr. Jan Bortier, Directeur administratie van de IWVA.

## EVOLUTIE VAN DE GRONDWATERSTAND IN SINT-ANDRÉ

ZP1 en WP1.2 is grondwaterpeil in de omgeving van respectievelijk zuigput 1 en 2; WP8.3 is grondwaterpeil aan de rand van de waterwinning die niet of weinig beïnvloed is door de waterwinning



## EVOLUTIE VAN DE GRONDWATERSTAND IN DE WESTHOEK TIJDENS DE VOORBIJE 10 JAAR



## 1.4 Waterwinning St. André : evolutie van het grondwaterpeil

jaar	Hoogte van het grondwater (peil T.A.W.)						regen	gepompte hoeveelheden in m <sup>3</sup>
	peil T.A.W. 1 jan	laagste		hoogste		verschil		
1955	4,83	4,51	26-aug	5,24	11-mrt	0,73	599,5	549.570
1960	4,65	3,83	28-aug	5,35	31-dec	1,52	956	974.182
1965	3,91	3,73	29-aug	4,58	31-dec	0,85	796,5	1.645.096
1970	5,04	4,33	28-aug	5,63	29-apr	1,3	692	1.374.245
1975	5,12	4,35	31-aug	5,50	12-mei	1,15	778,5	1.704.304
1980	4,02			4,33	12-mei		797	1.743.782
1985	3,36	3,17	19-jul	3,73	30-dec	0,56	758,5	1.892.217
1990	2,61	2,35	2-sep	3,87	26-feb	1,52	614	1.729.478
1995	2,9	2,85	25-aug	3,66	31-mrt	0,81	653,9	1.916.600
2000	3,41	3,33	17-aug	4,22	21-dec	0,89	806,1	1.658.098
2001	4,15	3,88	15-sep	4,62	22-mei	0,74	963	1.722.442
2002	4,27	3,78	30-nov	4,77	19-sep	0,99	793	2.273.065
2003	4,59	3,66	20-nov	5,29	10-apr	1,63	486,4	2.923.650
2004	3,97	3,85	16-dec	4,47	18-apr	0,62	589	2.989.650
2005	3,91	3,91	1-jan	4,49	27-dec	0,58	766	3.135.269
2006	4,43	4,32	18-mei	4,76	31-dec	0,44	781,6	3.205.771
2007	4,75	3,49	7-nov	5,15	25-mrt	1,66	839,5	3.220.314
2008	3,91	2,62	17-nov	3,91	1-jan	1,29	657,7	3.334.483
2009	3,63	3,63	1-jan	4,34	15-jun	0,71	733	3.466.052
2010	4,28	4,23	29-sep	4,66	30-mrt	0,43	720	3.028.449
2011	4,58	4,09	10-dec	4,80	13-mrt	0,71	684,7	2.956.765
2012	4,38	4,2	20-sep	4,97	31-dec	0,77	981,2	3.144.563

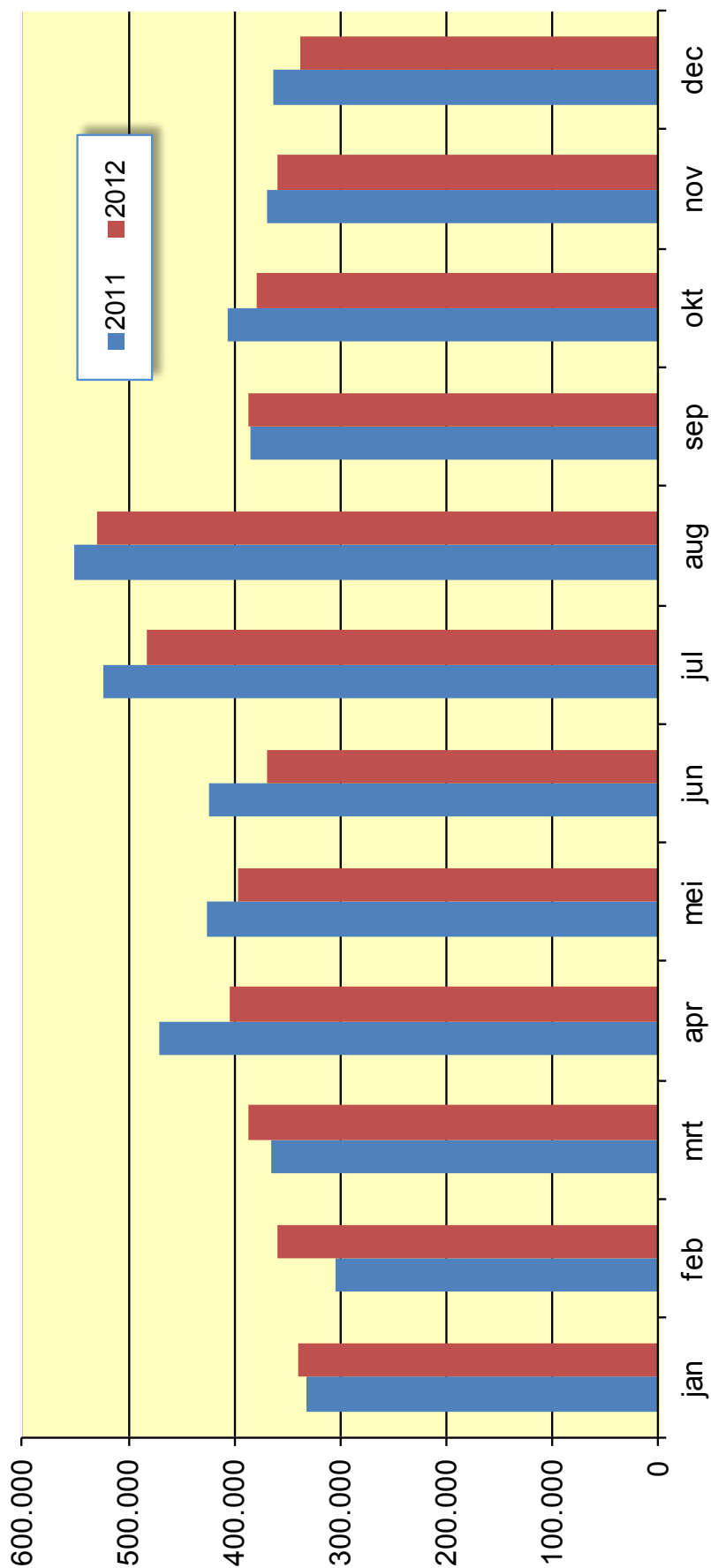
## 1.5 Hoogste en laagste dagverbruiken

jaar	minimumverbruik		maximumverbruik	
	datum	hoeveelheid	datum	hoeveelheid
1986	5-jan	8.458	19-jul	24.329
1990	15-feb	9.907	23-jul	26.254
1995	29-jan	11.221	11-aug	27.377
2000	8-okt	10.290	12-aug	22.853
2001	10-dec	10.139	30-jul	22.664
2002	27-jan	10.805	17-aug	23.777
2003	2-feb	10.740	6-aug	25.965
2004	28-nov	11.413	2-aug	23.366
2005	3-jan	10.769	11-aug	21.828
2006	8-okt	10.670	19-jul	23.995
2007	21-nov	11.368	5-aug	21.104
2008	23-nov	10.592	25-jul	22.674
2009	13-dec	10.575	6-aug	22.241
2010	30-nov	9.790	10-jul	20.476
2011	23-jan	9.683	2-aug	19.681
2012	20-dec	9.784	18-aug	20.121

1.6 Maandverbruik

	jan	feb	mrt	apr	mei	jun	jul	aug	sep	okt	nov	dec
2012	339.903	358.521	387.456	403.374	396.578	369.987	482.332	529.173	386.551	379.553	359.888	338.339
2011	332.730	304.356	364.913	471.103	426.261	423.260	524.175	550.943	385.093	407.050	369.881	363.127

### Vergelijking produktie & aankoop 2012-2011



## 1.7 Waterproductie : dagminima en -maxima per maand

maand	dagminima		dagmaxima	
	2012	2011	2012	2011
januari	9.975	9.683	12.542	12.685
februari	10.667	10.002	14.545	11.520
maart	10.721	10.416	13.409	13.398
april	10.801	11.143	16.354	19.646
mei	11.192	12.841	16.367	15.568
juni	11.062	12.314	14.109	18.238
juli	13.688	14.792	18.833	18.121
augustus	14.591	13.386	20.121	19.681
september	10.610	11.662	15.425	14.738
oktober	10.189	11.011	13.224	15.356
november	9.886	10.994	13.779	15.074
december	9.784	10.121	13.497	14.008

## 1.8 Kostprijs van de productie

Voor het afgesloten boekjaar bedragen de kostprijzen respectievelijk :

- kostprijs van de winning : (*)	EUR	2.211.611,98
- gepompte hoeveelheden :	m <sup>3</sup>	3.387.498
	d.i.	0,65 EUR/m <sup>3</sup>
- kostprijs aankoop van water :	EUR	1.122.109,57
- aangekochte hoeveelheden :	m <sup>3</sup>	1.344.153
	d.i.	0,83 EUR/m <sup>3</sup>
- totale kostprijs productie & aankoop :	EUR	3.333.721,55
- totaal volume geproduceerd water :	m <sup>3</sup>	4.731.651
	d.i.	0,70 EUR/m <sup>3</sup>

(\*) De kostprijs van de winning bevat niet de exploitatiekosten van de opjaagstations (afschrijvingen, elektriciteit, ...), noch de kosten van het beheer van de natuurgebieden waar geen winning gebeurt, noch de infrastructuur voor beheer, educatie & recreatie.



Panoramisch Zicht op het zuidoostelijk deel van het infiltratiepand - foto: Eddy Wellens

## 2 KWALITEIT VAN HET IWVA-DRINKWATER

Het water dat vanuit St-André (Koksijde) wordt verdeeld is volledig afkomstig van de eigen winning. Die winning onttrekt grondwater uit de duinen; 66% van het opgepompt volume is hier afkomstig van infiltratie.

In de Westhoek (De Panne) bestaat het drinkwater slechts deels uit het water dat ter plaatse wordt geproduceerd. Ook hier bestaat de winning uit grondwater onttrokken van onder de duinen. Het wordt aangevuld met drinkwater uit St-André of drinkwater dat vanuit Frankrijk wordt aangekocht.

In deze beide stations wordt het drinkwater wekelijks gecontroleerd op de bacteriologische kwaliteit. Maandelijks is er een uitgebreidere controle. De resultaten staan in tabel 2.2. Ook het ruwe grondwater wordt hier regelmatig gecontroleerd op drinkbaarheid en op uitgebreidere samenstelling.

In de opjaagstations Novus Portus (Nieuwpoort), Steenkerke (Veurne) en Ter Yde (Koksijde) gebeurt de controle tweewekelijks.

De controles gebeuren conform de geldende wetgeving. De analyses werden uitgevoerd door het labo Chemiphar uit Brugge. In 2012 werden 65 bewakingen en 5 audits uitgevoerd bij gebruikers, verspreid over het hele distributiegebied (tabel 2.1). In de prioritaire publieke gebouwen (categorie 1), dus de rust- en verzorgingstehuizen, de scholen en ziekenhuizen, werden 15 bewakingen en 12 audits uitgevoerd. In instellingen die onder categorie 2 vallen, o.a. horeca en sportinfrastructuur, zijn nog eens 11 bewakingen en 1 audit uitgevoerd.

### 2.1 Verdeling van de bewakingen en audits genomen bij gebruikers

gemeente	Bewaking	Audit	Totaal
Alveringem	10	1	11
De Panne	10	1	11
Diksmuide (Pervijze)	5	0	5
Koksijde	15	1	16
Nieuwpoort	10	1	11
Veurne	15	1	16
<b>Totaal</b>	<b>65</b>	<b>5</b>	<b>70</b>

Tabel 2.1 : Verdeling over de verschillende gemeenten van de bewakingen en audits genomen bij gebruikers in 2011

Er zijn geen grote kwaliteitsproblemen vastgesteld.

In 2011 heeft de Vlaamse Regering het actieplan 'Loodpreventie in drinkwater' gelanceerd. In dit kader werd in 2012 bij iedere bewaking eveneens lood gecontroleerd (actie 4). Bedoeling is dat bij iedere waarde hoger dan 10 µg/l, dit is de norm die zal worden gehanteerd vanaf eind 2013, onderzoek gebeurt naar de oorzaak. Momenteel bedraagt de loodnorm nog 25 µg/l. De huidige loodnorm werd 2 keer overschreden, en er waren nog 4 waarden tussen 10 en 25 µg/l. Er is over het algemeen een relatie met de aanwezigheid van lood in de binneninstallatie. De loden aansluitingen werden verder afgebouwd, namelijk van 616 begin 2012 tot 441 eind 2012.



Het noordwestelijke deel van het infiltratiepand in een winterkleedje... - foto: Eddy Wellens

## 2.2 Gemiddelde chemische samenstelling

Tabel 2.2 : Gemiddelde chemische samenstelling en microbiologische kwaliteit van het drinkwater dat de I.W.V.A. in 2011 vanuit haar eigen productiecentra heeft verdeeld

Parameter	Eenheid	Maximum	Sint André	Westhoek
<b>Deel A</b>				
Escherichia coli	/100ml	0	0	0
Enterokokken	/100ml	0	0	0
<b>Deel B</b>				
Antimoon	µg/l	5	<0,5	0,1
Arseen	µg/l	10	1,0	<1
Boor	mg/l	1	<0,1	<0,1
Bromaat	µg/l	10	<1	<1
Cadmium	µg/l	3	<0,5	<0,5
Chroom	µg/l	50	<2,5	<2,5
Koper	µg/l	2000	<5	<5
Cyanide	µg/l	50	<3	<3
Fluoride	mg/l	1,5	<0,2	<0,2
Lood	µg/l	25	<1	<1
Kwik	µg/l	1	<0,2	<0,2
Nikkel	µg/l	20	<1	2,9
Nitraat	mg/l	50	2,2	15,7
Nitriet	mg/l	0,1	<0,02	<0,02
Pesticiden (totaal)	µg/l	0,5	<0,1	<0,1
Polycyclische Aromatische Koolwaterstoffen (PAK's)	µg/l	0,1	<0,05	<0,05
Seleen	µg/l	10	<1	0,75
Trihalomethanen (THM's)	µg/l	100	1,65	6,1
<b>Deel C</b>				
Aluminium	µg/l	200	15,5	<15
Ammonium	mg/l	0,5	0,08	0,04
Chloride	mg/l	250	32,2	88,5
Geleidingsvermogen	µS/cm	2100	396	864
Waterstofionenconcentratie	pH-eenheden	>6,5 en <9,2	7,6 – 7,8	7,3 – 7,5
Ijzer	µg/l	200	25	10
Mangaan	µg/l	50	<1,5	<1,5
Sulfaat	mg/l	250	35	71,8
Natrium	mg/l	200	24	53,5
Telling kolonies 22°C	/100ml	-	2	<1
Colibacteriën	/100ml	0	0	0
Organisch koolstof totaal (TOC)	mg/l	-	2,1	3,0
Temperatuur	°C	25	13,6	12,3
<b>Aanvullende parameters</b>				
Totale hardheid	°F	67,5	20,1	39,6
Alkaliniteit	°F		14,1	30,6
Calcium	mg/l	270	74,4	142
Magnesium	mg/l	50	3,7	10,4
Kalium	mg/l		3,2	7,9
Zink	µg/l	5000	<15	39,6
Totaal fosfaat	mg/l		<0,05	<0,05

### 3 WATERDISTRIBUTIE

#### 3.1 Uitbreiding van het leidingnet

De totale lengte van het distributienet bedroeg op 31 december 2012 1.009.841 meter. Onder andere de uitbraak van dubbele leidingen in de Louisweg in Nieuwpoort zorgde voor een daling van de lengte van het leidingnet.

In het jaar 2012 werden heel wat leidingen gerenoveerd. Tevens gebeurden veel inspanningen voor onderhoudswerk. De ploegen van de IWVA waren o.a. te vinden op werven als volgt : Alveringem (Hoogstadestraat, Nieuwstraat, Westsluisstraat), De Panne (Calmeynlaan, Poststraat), Diksmuide (Veurnestraat, Zannekinstraat), Koksijde (Abdijstraat, Bosquetiastraat, Dorlodotlaan, Duinenkranslaan, Duinparklaan, Gloxiniaslaan, Horizontlaan, Jan Pootlaan, Lalouxlaan, Renardlaan, Rousseaulaan, Schoonzichtstraat, Tennislaan, Terlinckplein, Vlaanderenstraat, Vredestraat, Yvonnelaan, Zeelaan, Zeepannelaan), Nieuwpoort (Ankerstraat, Goethalsstraat, Henegouwenstraat, Onze-Lieve-Vrouwestraat, Sint-Jacobsstraat, Veurnestraat, Victorlaan, Zeedijk) en Veurne (Berkenlaan, Haenestraat, Noordstraat, Proosdijkstraat, verkaveling Bulskamp).

Heel wat van deze werken hadden betrekking op de uitbraak van gietijzeren leidingen en de vervanging ervan door PVC.

#### 3.2 Toestand van het leidingnet per gemeente

gemeente	lengte distributienet in meter op 31/12/12	aantal brandkranen op 31/12/12
Alveringem	172.608	448
De Panne	109.581	485
Diksmuide	66.612	100
Koksijde	279.638	1422
Nieuwpoort	136.774	565
Veurne	244.628	602
<b>Totaal</b>	<b>1.009.841</b>	<b>3.622</b>



Op 18/12 ging op het hoofdkantoor van Eandis te Melle, in aanwezigheid van de pers, de oprichtingsvergadering door van Synductis.

Synductis is een initiatief tussen Vlaamse nutsbedrijven met als doel de infrastructuurwerken beter op elkaar af te stemmen. Bij de oprichting zijn initieel de partijen Eandis, TMVW en IWVA betrokken.

Op deze foto zie herkent u : rechtstaand v.l.n.r. de hr. Ludy Modderie, Algemeen directeur van de TMVW, de hr. Walter van den Bossche, CEO van Eandis, de hr. Johan Verbauwheide, Directeur-generaal van de IWVA, de hr. Guy Demasières, lid van de Raad van Bestuur van Eandis; zittend v.l.n.r. de hr. Daniël Vanpoucke, lid van de Raad van Bestuur van Eandis, Mevr. Martine De Regge, voorzitter van de Raad van Bestuur van de TMVW, de hr. Geert Versnick, voorzitter van de Raad van Bestuur van Eandis, de hr. Xavier Braet, voorzitter van de Raad van Bestuur van de IWVA. (foto: Het Nieuwsblad)

## 3.3 Verdeling der aangelegde leidingen volgens materialen

jaar	Pe.	P.V.C.	asbest cement	gietijzer	totaal
voor 1960	0	0	0	218.083	218.083
1970	13.979	65.026	0	415.330	494.335
1975	33.591	195.479	25.930	436.223	691.223
1980	38.816	249.717	28.648	433.448	750.629
1985	39.112	288.087	26.960	428.431	782.590
1990	39.213	343.526	27.624	418.242	828.605
1995	38.340	393.230	27.559	403.341	862.470
2001	43.275	482.369	46.970	371.923	944.537
2002	44.031	486.422	46.834	378.172	955.459
2003	60.949	520.143	47.356	367.225	995.673
2004	64.210	527.615	47.356	361.450	1.000.631
2005	64.524	535.656	46.871	356.048	1.003.099
2006	67.036	541.795	46.846	351.232	1.006.909
2007	67.408	549.934	46.612	343.696	1.007.650
2008	68.128	555.010	46.494	338.189	1.007.821
2009	69.240	569.119	43.813	328.307	1.010.479
2010	73.870	594.875	41.519	302.981	1.013.245
2011	75.500	610.972	41.512	284.084	1.012.068
2012	76.989	629.483	40.631	262.738	1.009.841

## 3.4 Huisaansluitingen, watermeters en abonnees

gemeente	aftakkingen		densiteit	aftakkingen in lood	
	bij in 2012	op 31/12/12	aantal aft. per km. leiding	vervangen in 2012	op 31/12/12
Alveringem	15	2.244	13,00	0	0
De Panne	17	5.135	46,86	18	81
Diksmuide	-3	683	10,25	23	30
Koksijde	48	11.337	40,54	23	150
Nieuwpoort	37	4.708	34,42	28	123
Veurne	10	5.087	20,79	83	57
<b>Totaal</b>	<b>124</b>	<b>29.194</b>	<b>28,91</b>	<b>175</b>	<b>441</b>

gemeente	watermeters	
	bij in 2012	op 31/12/12
Alveringem	19	2.270
De Panne	136	10.348
Diksmuide	-3	698
Koksijde	294	22.662
Nieuwpoort	228	9.057
Veurne	16	5.641
<b>Totaal</b>	<b>690</b>	<b>50.676</b>

gemeente	abonnementen	
	bij in 2012	op 31/12/12
Alveringem	19	2.271
De Panne	132	14.365
Diksmuide	-3	700
Koksijde	229	28.380
Nieuwpoort	167	15.494
Veurne	16	5.804
<b>Totaal</b>	<b>560</b>	<b>67.014</b>

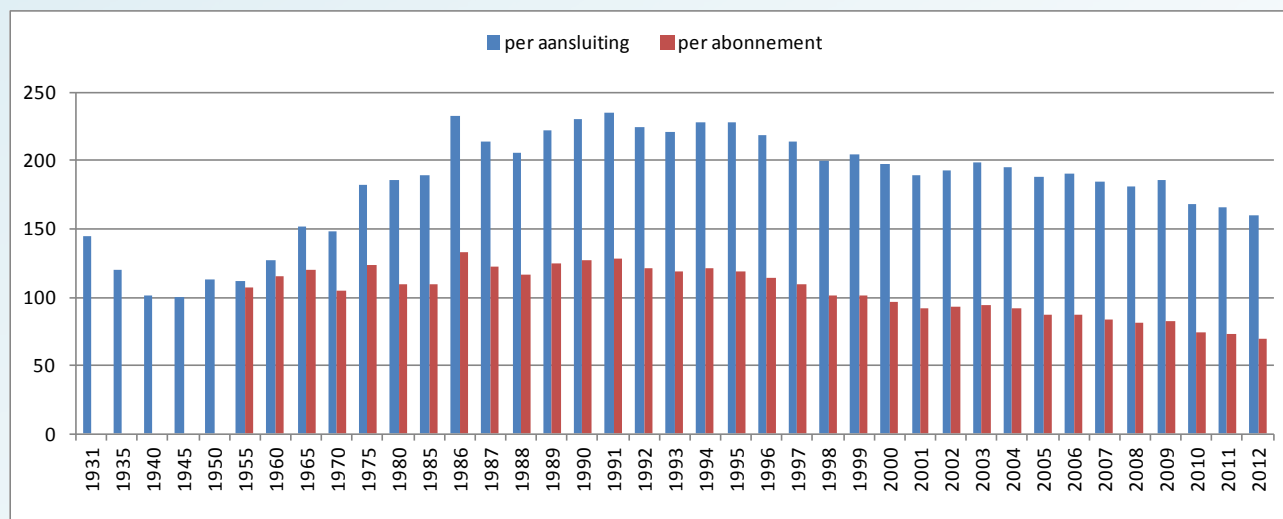
### 3.5 Evolutie van het waterverbruik

In de tabel hieronder wordt de waterdistributie opgegeven sedert 1931 tot op heden. De berekende gemiddelden per aansluiting en per abonnee tonen de evolutie doorheen de tijd.

Jaar	Totale distributie in m <sup>3</sup>	Aantal aansluitingen	Aantal watermeters	Aantal abonnementen	Gemiddelden in m <sup>3</sup>	
					per aansluiting	per abonneement
1931	125.000	864			145	
1935	198.203	1.646			120	
1940	329.965	3.247			102	
1945	359.302	3.603			100	
1950	526.416	4.674			113	
1955	730.308	6.535	6.830	6.830	112	107
1960	1.121.332	8.828	9.705	9.705	127	116
1965	1.813.909	11.992	15.092	15.092	151	120
1970	2.307.796	15.592	21.964	21.964	148	105
1975	3.296.474	18.055	26.475	26.614	183	124
1980	3.805.917	20.467	32.193	34.877	186	109
1985	4.162.289	21.966	34.213	38.113	189	109
1990	5.501.532	23.936	37.179	43.276	230	127
1995	5.836.215	25.684	39.984	49.085	227	119
2000	5.393.359	27.366	43.421	55.652	197	97
2001	5.217.004	27.559	43.938	56.584	189	92
2002	5.344.865	27.739	44.434	57.520	193	93
2003	5.529.097	27.844	44.826	58.412	199	95
2004	5.458.590	28.015	45.276	59.397	195	92
2005	5.297.266	28.216	45.864	60.885	188	87
2006	5.411.971	28.479	46.424	62.250	190	87
2007	5.267.804	28.593	46.852	63.065	184	84
2008(*)	5.190.497	28.732	47.668	64.109	181	81
2009(*)	5.338.817	28.847	48.479	65.104	185	82
2010(*)	4.873.816	28.937	49.402	65.860	168	74
2011(*)	4.827.133	29.070	49.986	66.454	166	73
2012(*)	4.649.614	29.194	50.676	67.014	159	69

Tabel 1 : (\*) De cijfers van van 2008 t.e.m. 2012 houden geen rekening met de levering aan andere drinkwaterbedrijven

Tabel 3.5 : Evolutie van het verbruik (in m<sup>3</sup>) per aansluiting en per abonnee



## 4 WATERVERKOOP

### 4.1 Waterverkoop per gemeente

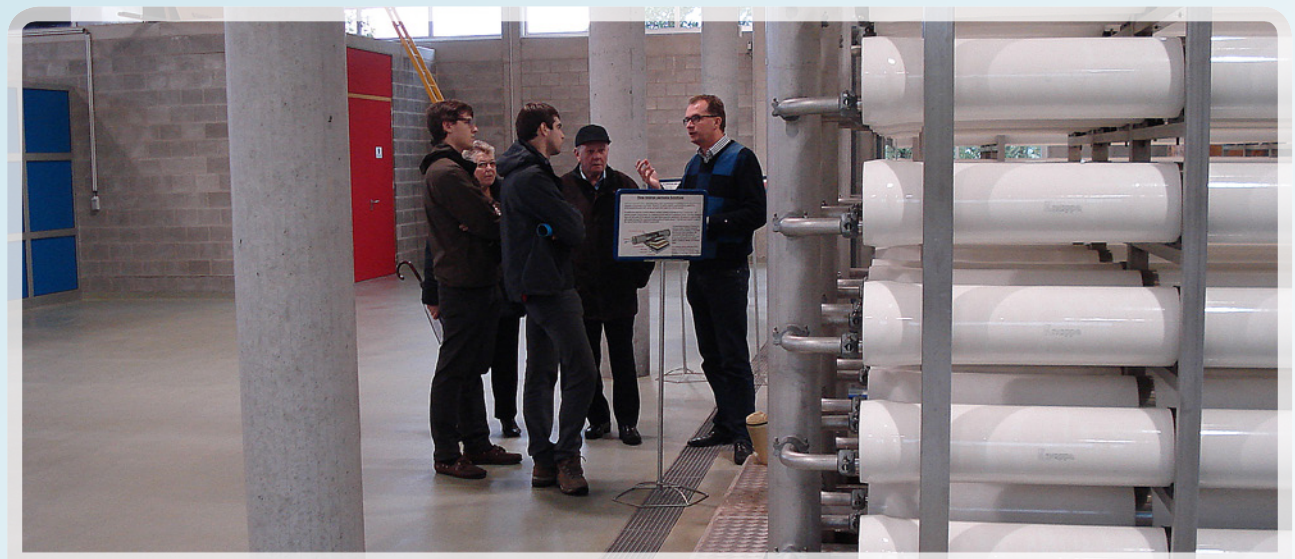
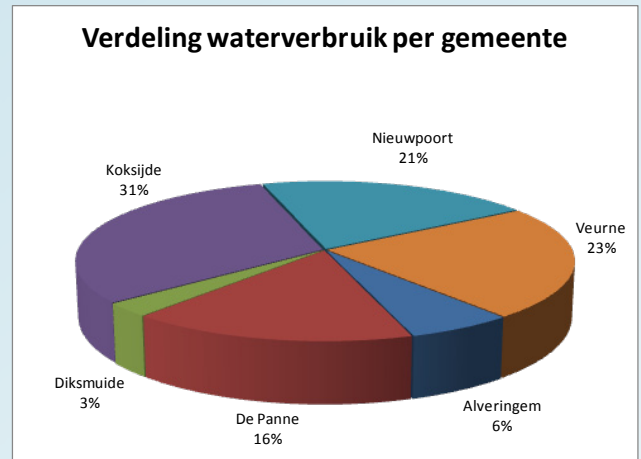
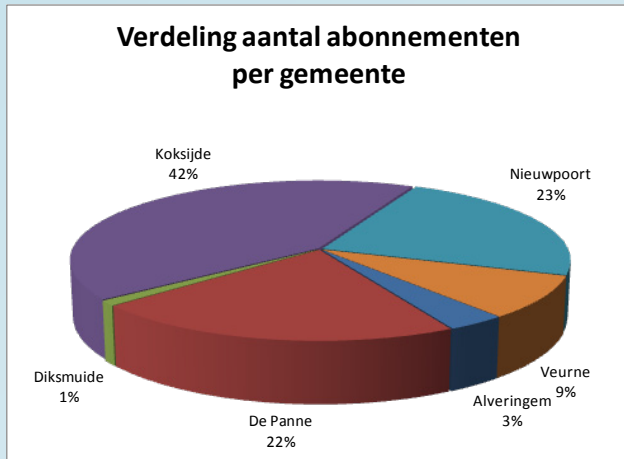
Waterverkoop per gemeente					
Gemeente		Gratis	Aangerekend	Totaal	%
Alveringem	m <sup>3</sup>	61.314	197.144	258.458	6,12
	EUR	0,00	315.379,28	315.379,28	5,61
De Panne	m <sup>3</sup>	148.043	545.818	693.861	16,43
	EUR	0,00	927.835,55	927.835,55	16,49
Diksmuide	m <sup>3</sup>	21.512	97.849	119.361	2,83
	EUR	0,00	168.679,51	168.679,51	3,00
Koksijde	m <sup>3</sup>	288.611	1.021.309	1.309.920	31,02
	EUR	0,00	1.705.329,56	1.705.329,56	30,32
Nieuwpoort	m <sup>3</sup>	159.119	709.296	868.415	20,57
	EUR	0,00	1.240.921,34	1.240.921,34	22,06
Veurne	m <sup>3</sup>	150.017	822.335	972.352	23,03
	EUR	0,00	1.266.993,83	1.266.993,83	22,52
<b>Totaal</b>	m <sup>3</sup>	<b>828.616</b>	<b>3.393.751</b>	<b>4.222.367</b>	<b>100,00</b>
	EUR	<b>0,00</b>	<b>5.625.139,07</b>	<b>5.625.139,07</b>	<b>100,00</b>

### 4.2 Rendement van de waterproductie

	aantal m <sup>3</sup>	%
productie Westhoek	340.689	7,20%
productie St. André	3.046.809	64,39%
<b>Totaal eigen productie</b>	<b>3.387.498</b>	<b>71,59%</b>
aangekocht aan De Watergroep :	125.009	2,13%
aangekocht aan de TMVW :	100.699	2,64%
aangekocht aan Noréade :	1.118.445	23,64%
<b>Totaal aangekocht</b>	<b>1.344.153</b>	<b>28,41%</b>
<b>Totaal beschikbaar voor distributie</b>	<b>4.731.651</b>	<b>100,00%</b>
Totaal gefactureerd aan de abonnees	4.222.367	89,24%
Totaal gefactureerd aan niet-abonnees (o.a. TMVW)	82.577	1,75%
<b>Totaal gefactureerd</b>	<b>4.304.944</b>	<b>90,98%</b>
Verschil (incl. water voor spoelen van leidingen en aansluitingen)	426.707	9,02%

ABONNEMENTEN		
GEMEENTEN	AANTAL	
Alveringem	2.271	3%
De Panne	14.365	21%
Diksmuide	700	1%
Koksijde	28.380	42%
Nieuwpoort	15.494	23%
Veurne	5.804	9%
<b>Totaal</b>	<b>67.014</b>	<b>100%</b>

WATERVERBRUIK		
GEMEENTEN	m <sup>3</sup>	
Alveringem	258.458	6%
De Panne	693.861	16%
Diksmuide	119.361	3%
Koksijde	1.309.920	31%
Nieuwpoort	868.415	21%
Veurne	972.352	23%
<b>Totaal</b>	<b>4.222.367</b>	<b>100%</b>



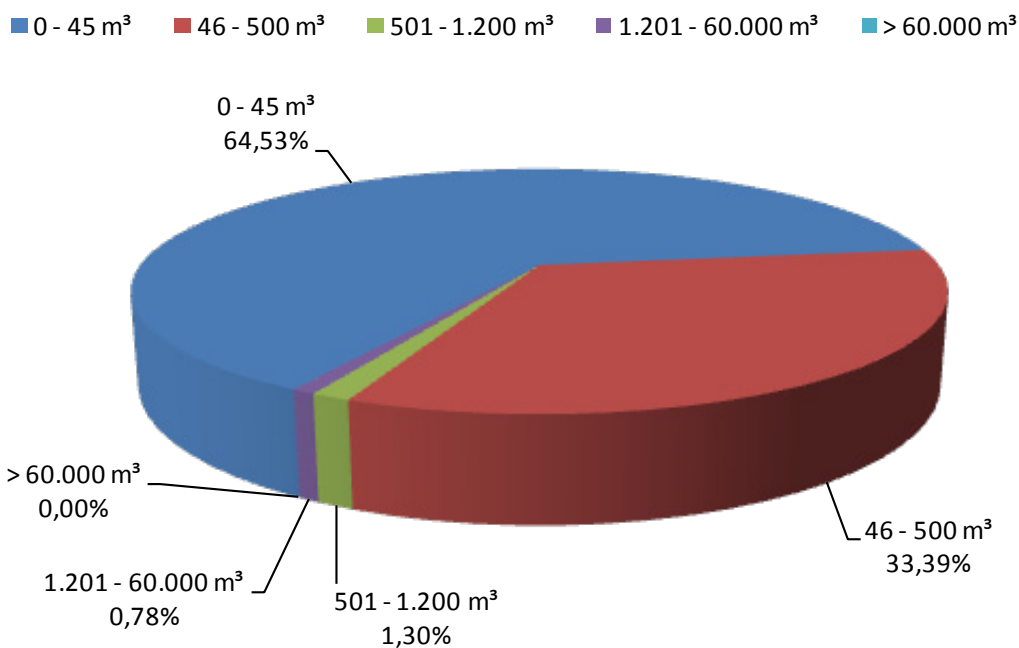
Vijf jaar na de eerste editie stelde de IWVA terug zijn deuren open voor het grote publiek. Zondag 22 oktober was het zover en ook deze keer konden de verschillende locaties op veel interesse rekenen. De nieuwsgierigen konden onder andere terecht op de site Sint-André, het waterproductiecentrum 'Torreele' en de watertoren 'Groenendijk'.



## 4.3 Verdeling volgens het verbruik per teller

Gemeente	Aantal op meters met verbruik					gemiddelde per meter		
	aantal watermeters	0 - 45 m <sup>3</sup>	46 - 500 m <sup>3</sup>	501 - 1.200 m <sup>3</sup>	1.201 - 60.000 m <sup>3</sup>	> 60.000 m <sup>3</sup>	l/dag	EUR/jaar
Alveringem	2.270	52,11%	43,44%	2,51%	1,94%	0,00%	312	139
De Panne	10.348	66,42%	31,53%	1,39%	0,66%	0,00%	184	90
Diksmuide	698	43,84%	50,00%	2,87%	3,30%	0,00%	469	242
Koksijde	22.662	69,11%	29,69%	0,80%	0,40%	0,00%	158	75
Nieuwpoort	9.057	64,67%	32,36%	1,88%	1,09%	0,00%	263	137
Veurne	5.641	50,01%	47,26%	1,51%	1,21%	0,02%	472	225
<b>50.676</b>	<b>64,53%</b>	<b>33,39%</b>	<b>1,30%</b>	<b>0,78%</b>	<b>0,00%</b>	<b>228</b>	<b>111</b>	

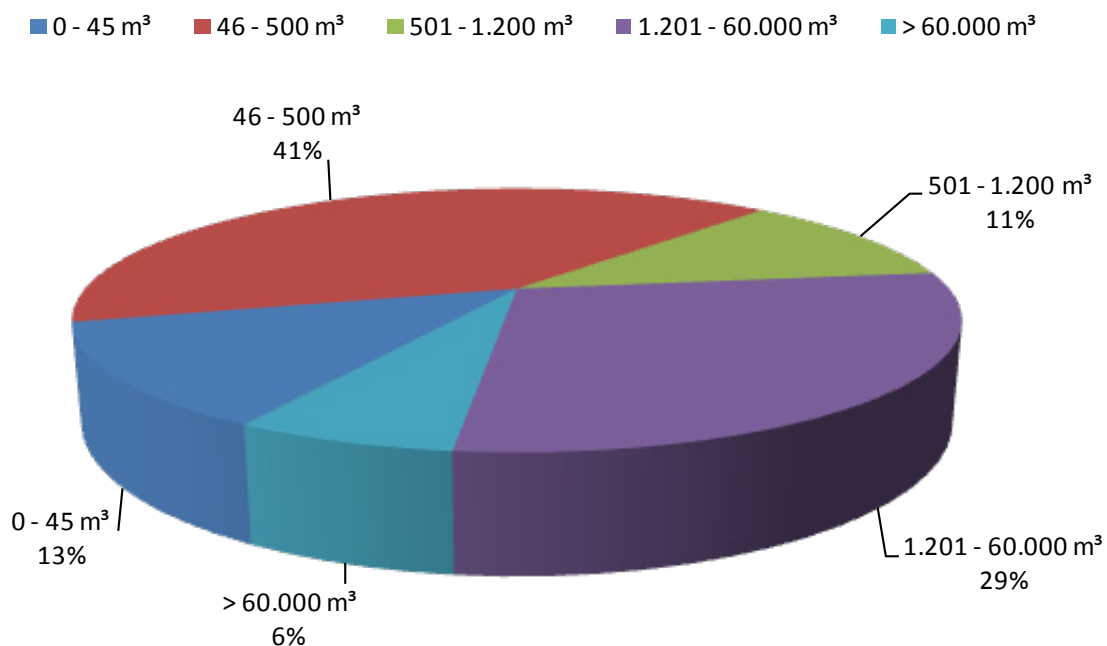
### Indeling van de watermeters volgens waterverbruik



4.4 Waterverbruik volgens de verdeling per teller

Gemeente	Aantal op meters met verbruik					
	verbruik in m <sup>3</sup>	0 - 45 m <sup>3</sup>	46 - 500 m <sup>3</sup>	501 - 1.200 m <sup>3</sup>	1.201 - 60.000 m <sup>3</sup>	> 60.000 m <sup>3</sup>
Alveringem	258.458	7,40%	42,38%	15,15%	35,07%	0,00%
De Panne	693.861	15,03%	46,73%	14,69%	23,56%	0,00%
Diksmuide	119.361	4,68%	34,47%	13,63%	47,22%	0,00%
Koksijde	1.309.920	19,52%	50,25%	9,85%	20,38%	0,00%
Nieuwpoort	868.415	10,88%	35,06%	14,62%	39,45%	0,00%
Veurne	972.352	5,48%	28,61%	6,37%	31,08%	28,46%
<b>4.222.367</b>	<b>12,63%</b>	<b>40,68%</b>	<b>11,27%</b>	<b>28,90%</b>	<b>6,52%</b>	

Geregistreerd volume volgens bovenstaande indeling



## 4.5 Tarieven

Volgende tarieven (excl. BTW) zijn van toepassing bij de I.W.V.A.

	2012 t.e.m. 30/09	2012 vanaf 1/10	2013
1. Productie en levering van drinkwater			
Jaarlijkse abonnementsvergoeding :	€ 41,56 /jaar	€ 46,79 /jaar	€ 46,79 /jaar
Waterverbruik :			
0-1.200 m <sup>3</sup> :	<b>€ 1,75 /m<sup>3</sup></b>	<b>€ 1,86 /m<sup>3</sup></b>	<b>€ 1,86 /m<sup>3</sup></b>
1.201-60.000 m <sup>3</sup> :	€ 1,50 /m <sup>3</sup>	€ 1,61 /m <sup>3</sup>	€ 1,61 /m <sup>3</sup>
> 60.000 m <sup>3</sup> :	€ 1,04 /m <sup>3</sup>	€ 1,07 /m <sup>3</sup>	€ 1,07 /m <sup>3</sup>
gratis water - 15 m <sup>3</sup> p.p. (*) :	-€ 1,75 /m <sup>3</sup>	-€ 1,86 /m <sup>3</sup>	-€ 1,86 /m <sup>3</sup>
2. Transport van afvalwater			
Gemeentelijke saneringsbijdrage :	<b>€ 1,3038 /m<sup>3</sup></b>	<b>€ 1,3038 /m<sup>3</sup></b>	<b>€ 1,3332 /m<sup>3</sup></b>
3. Zuivering van afvalwater			
Bovengemeentelijke saneringsbijdrage :	<b>€ 0,9313 /m<sup>3</sup></b>	<b>€ 0,9313 /m<sup>3</sup></b>	<b>€ 0,9523 /m<sup>3</sup></b>
<b>Integrale prijs (Excl. 6% BTW)</b>	<b>€ 3,9851 /m<sup>3</sup></b>	<b>€ 4,0951 /m<sup>3</sup></b>	<b>€ 4,1455 /m<sup>3</sup></b>

(\*) het recht op 15 m<sup>3</sup> gratis leidingwater geldt per persoon op het adres waar die op 1 januari van het beschouwde jaar gedomicilieerd is. (decreet 20 december 1997, art. 34, §3)

Gebruiksvergoeding teller :	15 & 20 mm :	€ 0,00 /jaar	€ 0,00 /jaar	€ 0,00 /jaar
	30 mm :	€ 36,86 /jaar	€ 36,86 /jaar	
	40 mm :	€ 44,22 /jaar	€ 44,22 /jaar	€ 47,87 /jaar
	50 mm :	€ 128,98 /jaar	€ 128,98 /jaar	€ 139,61 /jaar
	80 mm :	€ 248,74 /jaar	€ 248,74 /jaar	€ 269,24 /jaar
Vergoedingen	controle hydrofoor :	€ 39,17	€ 39,17	€ 47,75
	controle brandinstallatie :	€ 31,73	€ 31,73	€ 35,02
	basiskeuring binneninstallatie :	€ 100,00	€ 100,00	€ 114,44
Huisaansluitingen	vaste tussenkomst :	€ 705,50	€ 765,00	€ 765,00
	leveren en plaatsen buizen			
	zonder delfwerk :	€ 7,50	€ 7,50	€ 7,50
	met delfwerk :	€ 40,00	€ 40,00	€ 40,00

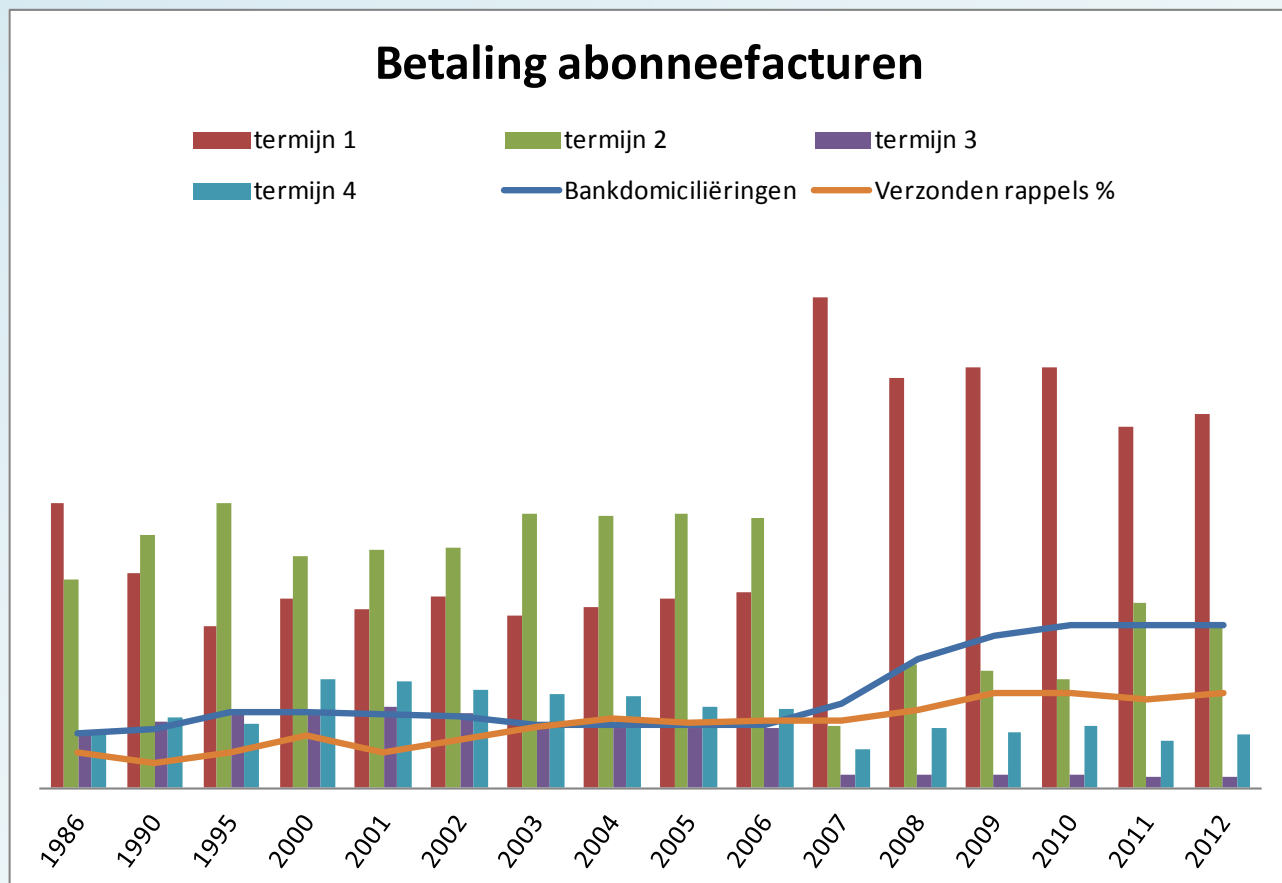
## Vervaldatum van de abonnementen

1 Januari	Alveringem, Diksmuide en Veurne
1 April	De Panne (incl. Adinkerke) en Nieuwpoort - bad
1 Juli	St. Idesbald, Koksijde- en Oostduinkerke-bad
1 Oktober	Nieuwpoort -stad, Koksijde- en Oostduinkerke-dorp

## 4.6 Facturatie aan de abonnees

Jaartal	aantal facturen	Bankdomiciliëringen	% inningen in periode van				Verzonden rappels %	Aantal afsluitingen
			termijn 1	termijn 2	termijn 3	termijn 4		
1986-2006			< 10 dagen	11 - 20 dagen	21 - 30 dagen	> 30 dagen		
2007ev (*)			< 25 dagen	26 - 40 dagen	41 - 47 dagen	> 47 dagen		
1986	43268	8,90	47,00	34,40	9,10	9,50	5,80	130
1990	44426	9,70	35,50	41,90	11,00	11,60	4,00	125
1995	48308	12,65	26,91	46,94	12,66	10,49	5,96	77
2000	49217	12,65	31,39	38,25	12,44	17,91	8,86	46
2001	49335	12,30	29,68	39,23	13,49	17,60	5,95	41
2002	50049	11,72	31,50	39,75	12,45	16,31	8,03	37
2003	53328	10,51	28,47	45,26	10,79	15,49	10,21	33
2004	55336	10,58	29,97	44,78	10,08	15,17	11,45	55
2005	55773	10,62	31,16	45,35	10,09	13,40	10,86	49
2006	56554	10,31	32,43	44,42	9,88	13,27	11,04	49
2007	57617	13,90	81,04	10,25	2,16	6,55	11,33	45
2008	59629	21,34	67,53	20,40	2,25	9,82	12,95	69
2009	60556	25,22	69,42	19,24	2,20	9,13	15,70	110
2010	62112	26,82	69,28	18,16	2,13	10,43	15,61	164
2011	62241	26,95	59,71	30,42	2,05	7,82	14,54	107
2012	64235	26,89	61,83	27,31	1,85	9,01	15,86	226

## Betaling abonneefacturen



## 5 WATERSANERING.

### 5.1 Afvoer van afvalwater

In het kader van de gemeentelijke saneringsactiviteit waren in 2012 43 dossiers lopende voor de aanleg van riolering in de gemeenten Alveringem, De Panne en Nieuwpoort.

Nieuwe opdrachten (soms in gemeenschappelijke opdracht met andere overheden) werden gegund voor o.a. :

- Uitvoering Zeelaan deel 2 – tussen Markt en Veurnestraat (De Panne)
- Uitvoering site Krommehoek (KYCN) (Nieuwpoort)
- Uitvoering Zeedijk F4a Loodswezenplein/Hendrikaplein (Nieuwpoort)
- Uitvoering Franslaan en zijstraten F4 Henegouwenstraat, Brabantstraat tussen Alberti-Laan en Franslaan (Nieuwpoort)
- Uitvoering Ankerstraat tussen Schipstraat en Arsenaalstraat (Nieuwpoort)

De inspanningen inzake de opmaak van subsidiedossiers leidden ertoe dat de volgende projecten werden opgenomen in het subsidiëringsprogramma 2012 of 2013 van de Vlaamse Overheid :

- Uitvoering Gijverinkhove (Alveringem)
- Uitvoering Izenberge (Alveringem)

De volgende projecten werden in de loop van het jaar 2012 voorlopig opgeleverd :

- Alveringem : herwaardering RWA Nieuwstraat, Schooldreef, Rusthuissite, Hoogstraat
- De Panne : renovatie van de Zeelaan deel 2 (tussen Markt en Veurnestraat)
- Nieuwpoort : Simli F6
- Nieuwpoort : Matrozenlaan, Golfstraat, Lage Duinenstraat
- Nieuwpoort : Leopoldplein
- Nieuwpoort : Franslaan en zijstraten F2 Benjaminstraat, Henegouwenstraat, Brabantstraat, Vlaanderenstraat tussen Franslaan en Elisalaan
- Nieuwpoort : Duinkerkestraat (deel) en Canadalaan (deel)
- Nieuwpoort : Kaaistraat

Van de dossiers Simli F6 en Matrozenlaan, Golfstraat en Lage Duinenstraat werden de eindafrekeningsdossiers ingediend voor het bekomen van het saldo van de gewestbijdrage.

### 5.2 Collectie en zuivering van afvalwater

De operationele verantwoordelijkheid voor deze activiteit ligt bij Aquafin, via een contract dat de IWVA met deze partij heeft afgesloten. De voornaamste betrokkenheid van de IWVA m.b.t. dit aspect van de sanering beperkt zich tot administratieve taken.

## 6 EDUCATIE EN NATUURBEHEER

### 6.1 Het bezoekers- en educatief centrum 'De Doornpanne'

#### 6.1.1 Bezoekers

In 2012 ontvingen wij 24.160 bezoekers. Tegenover 2011 was dit een daling met 366 bezoekers.

Daarvan namen 9.045 deelnemers deel aan een geleid bezoek.

Het aantal bezoekers op zon- en feestdagen bedroeg 4.734 tegenover 3.409 in 2011.

#### 6.1.2 Rondleidingen in het bedrijf, het natuurgebied en thematische sessies

In 2012 leidden wij 9.045 deelnemers rond tijdens 335 gidsbeurten. Dit is een daling van 17 gidsbeurten echter met een stijging van 650 deelnemers.

Een greep uit de diversiteit van ons publiek:

- groepen: kleuters, lagere scholen, bijzonder onderwijs, middelbare scholen, hoger onderwijs (opleiding leerkrachten, universiteitsstudenten) en verenigingen.
- toeristen
- buurtbewoners
- We kregen overwegend Nederlandstalige groepen, maar ook Franstalige groepen

#### 6.1.3 Overzicht sessies 2012

Een team van 25 externe gidsen hielp de rondleidingen verzorgen in het natuurgebied.

Vanwege de goede opkomst en positieve feed-back bij de themawandelingen werd gekozen om deze ook in 2012 te blijven organiseren. De thema's werden gekozen in functie van het seizoen, een aantal wandelingen werden gekoppeld aan het thema van de tijdelijke tentoonstelling in het bezoekerscentrum.

#### 6.1.4 Andere educatieve activiteiten van het bezoekerscentrum

##### - Wereldwaterdag op 22 maart

De 'Vlaamse drinkwatermaatschappijen' en 'GREEN' werkten samen om de campagne 'Wees tapper, drink krantig' op te zetten waarmee de scholen uitgenodigd werden om zich te engageren om de leerlingen kraantjeswater te laten drinken.

Het educatief pakket 'Krantig water' was ter beschikking om scholen aan te moedigen de nodige actie te ondernemen. Op deze manier kan bij kinderen en jongeren een duurzame houding, ten opzichte van watergebruik opgebouwd worden: Kraantjeswater draagt immers bij tot vermindering van verpakkingsafval en CO2-uitstoot en is gezond, zuiver en goedkoop.

Scholen konden zich inschrijven en meedoen aan de wedstrijd: 'Word de krantigste school 2012'.

##### - Campagne 'Iedereen kust'

Iedereen, jong en oud, was welkom om de Kust te ontdekken tijdens het promotieweekend voor de kust, georganiseerd door Westtoer en de 10 kustgemeenten.

Het bezoekerscentrum werkte hieraan mee en organiseerde een avontuurlijke wandeling in de begrazing waarin onder andere het beheer met de ezels en pony's in de kijker werd gezet.

##### - Expeditie natuur:

Tijdens de paasvakantie werd meegewerkt met 'Expeditie natuur', een driedaagse belevingstocht rond sport en natuur voor jongeren. De organisatie gebeurde door de milieudienst van de gemeente Koksijde.

Het bezoekerscentrum organiseerde voor deze jongeren een zoektocht in de tijdelijke spinnententoonstelling.

##### - Week van de Zee:

Van 27 april tot 13 mei werkten we mee aan de Week van de Zee in samenwerking met de Provincie West-Vlaanderen en de kustgemeenten.

Daarbij ontvingen wij kleuters en lagere schoolleerlingen uit Nieuwpoort, Koksijde en De Panne. Zij kregen gratis een aangepast programma in het natuurgebied en het bedrijf.

Het groot publiek kreeg tijdens het weekend de gelegenheid om kennis te maken



met de zang van vogels in de ochtendwandeling 'Ochtendsymfonie'.

- **Airshow 2012**

De IWVA stelde haar mobiele drinkwaterfonteinen en infopanelen over de IWVA en Water in de wereld ter beschikking op de Basis Koksijde ter gelegenheid van de Airshow op 4 en 5 juli. Zo konden de bezoekers op elk ogenblik beschikken over lekker drinkwater!

- **Vorming voor IWVA- gidsen**

Op 28 juni gidste IWVA in samenwerking met Johan Lamaire, natuurwachter van het Agentschap voor Natuur en Bos, een wandeling over het beheer van het Calmeynbos in De Panne.

Op 4 september organiseerde het bezoekerscentrum een studiedag over insecten, specifiek over de voorbeeldsoorten van de duinen. Tijdens de voormiddag was er een theoretisch gedeelte, in de namiddag was er een excursie in De Doornpanne.



- Er werd deelgenomen aan het overleg met de Westvlaamse bezoekerscentra en het Vloedteam georganiseerd door de provincie West-Vlaanderen, dienst natuur- en milieueducatie.

#### 6.1.5 Tijdelijke tentoonstellingen in het bezoekerscentrum

- **'Kijk eens binnen bij de spinnen' van 14/01/12 tem 17/06/12**

De bezoeker maakte kennis met de levenswijze van spinnen, in welke habitats ze het liefst vertoeven, hoe ze jagen, hoe ze zich verdedigen en hoe exotische spinnen hier terechtkwamen.

- **'De Doornpanne breed' van 20/1/12 tem 15/6/12**

Een fototentoonstelling van panoramische zichten op het natuurgebied De Doornpanne, door Eddy Wellens, natuurfotograaf.

- **'Kletsnat', het onderwaterleven in de zoete plas van 23/06/12 tem 2/09/12**

In "Kletsnat" gingen de kinderen figuurlijk een kopje onder en beleefden de wereld onder de waterspiegel. In deze sprookjesachtige blauwe wereld maakten ze kennis met verschillende dieren. Ze kwamen ook zaken tegen die niet in het water thuis hoorden. Dit gaf stof tot nadenken! Voor de oudere kinderen was er een zoektocht.

- **'Insectententoonstelling' van 8/09/12 tem 6/01/13**

Vlinders, libellen, de vliesvleugeligen en de sterk geliefde lieveheersbeestjes stonden in de schijnwerpers. In het terrarium kan je het leven van een meeltor bestuderen of de verborgen levenswijze van andere bodemdierpjes ontdekken.



### 6.1.6 Evaluatie en planning van de werking van het bezoekerscentrum op zondagen

De kalender met de permanenties op zon- en feestdagen voor 2012 werd opgemaakt in overleg met de gemeentelijke vrijwilligers die de permanentie in het bezoekerscentrum verzorgen.

De evaluatie van de samenwerking in 2012 met het bezoekerscentrum en de vrijwilligers op zondagen gebeurde tijdens een vergadering met de vrijwilligers en het bezoekerscentrum.

### 6.1.7 Toegankelijkheid

De ingebruikname van de Kustwandelroute werd gerealiseerd in de zomer van 2012 door Westtoer.

De Kustwandelroute is een mini-wandelnetwerk in laddervorm en vormt een onderdeel van het Kustactieplanproject. Een gedeelte van het traject loopt over de wandelpaden in De Doornpanne. Het bezoekerscentrum is een instappunt.

De inrichting gebeurde in samenspraak met de IWVA.

Hiervoor werd de nodige bewegwijzering geplaatst met modern zitmeubelair en picknicktafel ter hoogte van het wandelpad.

De bestaande infoborden werden herschikt.

Westtoer ontwikkelde een bijhorende wandelbrochure die ook te koop is in het bezoekerscentrum.



### 6.1.8 Bedrijfsfilm

De IWVA liet een moderne bedrijfsfilm ontwikkelen met de volledige cyclus van de waterwinning.

De film werd vertoond aan het personeel tijdens een personeelsdrink.

Deze film zal vertoond worden aan groepen die een bedrijfsbezoek aanvragen.

## 6.2 Natuurbeheer in De Doornpanne

### 6.2.1 Opnemen van de pq's (Tansley)

Er werden 14 permanente kwadranten (20 mx20m)(Tansley-schaal) opgenomen met hulp van één vrijwilliger.

Er werden 3 nieuwe permanente kwadranten (3mx3m) (Londo-schaal) uitgezet en opgenomen in samenwerking met het INBO (Instituut Natuur- en Bosonderzoek).

De data worden via de software TurboVeg ingegeven in de databank en bezorgd aan het INBO.

### 6.2.2 Natuurrapport

Er werd een natuurrapport opgemaakt voor De Doornpanne door een extern bureau.

Daarin werd de ontwikkeling van de natuurwaarden in het gebied in functie van de uitgevoerde beheerwerken beschreven en nagegaan of de vastgestelde ontwikkelingen 'positief' evolueren volgens de vooropgestelde natuurdoelstellingen en welke bijstellingen of nieuwe maatregelen wenselijk zijn.

De data die door de IWVA aangeleverd werden, vormden de basis voor het opstellen van dit rapport.

Volgende gegevens werden door de monitoring beschikbaar:

- gegevens van de opgenomen pq's in De Doornpanne van de voorbije 3 jaar
- gegevens over de uitgevoerde beheerwerken in De Doornpanne van de voorbije 3 jaar
- gegevens van de monitoring vlinderroute van de voorbije 3 jaar
- gegevens van de detailkartering aandachtssorten flora van de voorbije 3 jaar

### 6.2.3 Vlinderroute

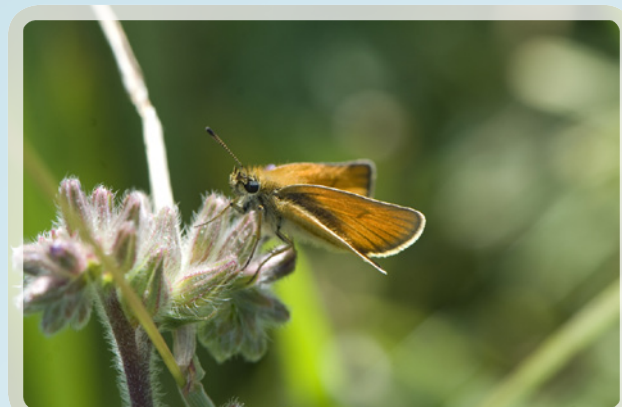
De gebruikte methodologie vereist ca. tweewekelijkse inventarisaties tijdens goede weersomstandigheden.

Veel vlindersoorten vertonen immers kortstondige pieken.

De samenstelling van de vlinderfauna reflecteert de dominantie van open grazige landschappen, het vegetatietype waarnaar het gevoerde beheer streeft.

De onderfamilies van de Zandoogjes met Oranje zandoogje en Bruin zandoogje, en de familie van de Blauwtjes met Icarusblauwtje, maken samen ca 80% uit van de aantallen waargenomen vlinders.

De Dikkopjes met Zwartsprietdikkopje als meest voorkomende soort, schommelen rond de 10%. De waardplanten van de talrijkst voorkomende soorten uit deze groepen zijn lage planten, namelijk diverse grassen (Koevinkje, Bruin zandoogje, Oranje zandoogje, Zwartsprietdikkopje) en diverse klaversoorten (Icarusblauwtje) en schapen- of veldzuring (Kleine vuurvliender).



Links: Icarusblauwtje - Rechts : Zwartsprietdikkopje

#### 6.2.4 Fauna en flora

Het vorig jaar aan het infiltratiepand aangetroffen zeldzame Teer guichelheil kon zich verder uitbreiden.

Ook doken twee nieuwe groeiplaatsen van Rond wintergroen op, een plant die lang geleden in De Doornpanne voorkwam. Ook Kalkbedstro, Scherpe fijnstraal en Kruiwilg breidt zich uit en Padderus en Zeegroene rus vormen nu een vaste populatie.

Deze soorten zijn gebonden aan vochtige milieus.

De vorig jaar gevonden orchideeën bij het westelijk infiltratiepand, konden zich dit jaar opnieuw handhaven.

Er werden (mogelijke) broedgevallen van een aantal nieuwe aandachtsoorten genoteerd. Het betrof Rietzanger, Kleine karekiet, Cetti's zanger, Boomleeuwerik, Dodaars en Canadese gans. Dit zijn allen soorten die aan water of riet gebonden zijn. Dit heeft natuurlijk te maken heeft met de aanwezigheid van het infiltratiepand en de ontwikkeling van een rietkraag en moerasvegetatie.

Aangezien de schade die Canadese gans aan de oevervegetatie aanricht, en bij uitbreiding van de soort, het water via de mest zou verontreinigd worden, werden de aanwezige Canadese ganzen verwijderd.

In het najaar werd verschillende keren de zeldzame Roerdomp in de rietbosjes waargenomen.

Via het natuurrapport werd een volledig gebiedsbedekkende broedvogelinventarisatie uitgevoerd in de St-André waterwinning over de periode van midden april tot midden juni via 6 inventarisaties.

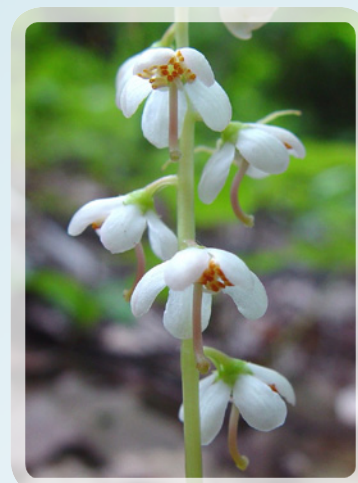
Uit de inventarisatiegegevens blijkt dat de struweelbroeders Tjiftjaf, Heggenmus en Grasmus de meest voorkomende broedvogels zijn.

Er is een dalende trend in de broedgevallen voor Kneu en Nachtegaal te St.-André maar deze daling doet zich ook voor over het ganse kustgebied.

#### 6.2.5 Natuurbeheerwerken

##### 6.2.5.1 Maaiwerken

- De oevers van het infiltratiepand werden eind juni en in september gemaaid. Dit gebeurde met de maaibalk en waar nodig met de bosmaaiers.
- De vegetatie rond de bomputten werd volledig gemaaid, het betrof onder andere Padderus, Zeegroene zegge en Kruiwilg.
- De Grote lisdodde werd zover mogelijk in het water weggemaaid, de wilgen op de rand tussen poel en infiltratiebekken werden verwijderd met het zaagblad op de bosmaaier.
- De dienstwegen met de winputten werden twee maal gemaaid.
- De grote graslanden rond het infiltratiepand werden in september één maal



Rond wintergroen



Cetti's zanger

gemaaid tot aan het struweel. Alle maaisel werd verzameld en afgevoerd.

- Het noordelijk deel van het infiltratiebekken werd volledig geschoond, daarbij werd het slib verwijderd en afgevoerd.
- De elektrische afsluiting rond de ponybegrazing werd voor, onder en achter vrijgezet. Dit gebeurde telkens met de bosmaaiers. De struiken werden manueel opgesnoeid.
- Wandelpaden  
Het wandelpad in de ponybegrazing dat gebruikt wordt door de gidsen werd gemaaid. Uitlopers van Duindoorn en Hondstroos werden ingeperkt.  
Het centrale wandelpad Witte Burg- Hoge Blekker werd gemaaid. Het maaisel werd verzameld en afgevoerd.  
Waar nodig werden de struiken ingeperkt.

#### 6.2.5.2 Exotenbeheer

- Ter hoogte van de Hoge Blekker werd mosbeschermend beheer uitgevoerd. Opslag en/of kieming van exoten in de mosduinen werd hier verwijderd.
- Ook de bosrand werd opnieuw gecontroleerd op uitbreiding. Door het verwijderen van bomen in de duinen wordt de verbossing van het open duin verhinderd.
- Dit jaar gebeurde ook een intensieve nazorg in het bestrijdingsproces van exoten in een aantal eerder gekapte percelen.
- In het kader van bosvorming, bepaald in het beheerplan, werd het bosje rond zuigput 2 volledig gekapt. Het betrof vooral Populier en Valse acacia.

#### 6.2.6 Begrazing



- **Shetlandpony's in De Doornpanne**  
De Shetlandkudde bestond eind december uit 13 merries, 11 ruinen en 1 hengst.  
De dieren werden veterinair opgevolgd. Zij werden ontwormd en kregen hun jaarlijkse inspuiting tegen tetanos.  
De veulenhengsten werden gecastreerd. De hoeven werden gekapt.  
Eind december werden de dieren bijgevoerd met hooi vanwege de strenge winter.
- **Begrazing in De Doornpanne met ezels** (bestand 4 en 5)  
De ezelskudde bestond eind december uit 15 dieren, waarvan 13 ruinen en 2 merries.  
Alle dieren werden veterinair opgevolgd. Ze werden ontwormd en kregen hun jaarlijkse inspuiting tegen tetanos.  
De hoeven werden gekapt.

### 6.3 Het museum Cabour en het natuurgebied Cabour te Adinkerke.

- In 2012 werden 14 rondleidingen georganiseerd in samenwerking met de Dienst voor Toerisme van De Panne. Er werden 5 wandelingen thema waterwinning met 21 deelnemers, 5 wandelingen thema oorlogsverleden met 88 deelnemers en 4 themawandelingen natuur met 33 deelnemers gegidst.  
12 groepen reserveerden een bezoek 'Oorlogsverleden' onder begeleiding van een gids en 2 groepen reserveerden een bezoek aan het 'Museum Cabour' onder begeleiding van een gids.
- Op 2 en 3 juni werd tijdens een historische evocatie in Cabour Operatie Dynamo van 1940 herdacht. Operatie Dynamo stond voor de evacuatie van de stranden van Britse, Franse en Belgische militairen.  
Ook het Cabourmuseum van de IWVA zette de deuren op: de leden van het Historisch Comité hebben 679 geïnteresseerden rondgeleid door de geschiedenis van de waterwinning.
- Het Historisch Comité verzorgde het onderhoud en de permanentie in het museum tijdens de gidsbeurten.  
De elektriciteit en de schilderwerken werden volledig afgewerkt in de nieuwe

werkplaats.

De voorbereidingen werden getroffen om de opstelling van de oude waterleidingsbuizen te realiseren langs de dreef naar het museum. Deze zullen in het voorjaar 2013 geplaatst worden.

Het Historisch Comité werd uitgenodigd bij de IWVA op de personeelsdrink om de nieuwe IWVA bedrijfsfilm te bekijken.

Op 30/11/12 vond de jaarlijkse maaltijd plaats in het Beukenhof te Oostduinkerke.

- **Opening Museum Wereldoorlog II op 2 juni**

Tijdens de opening van het nieuwe museum door de gemeente De Panne was ook het Cabourmuseum geopend door de leden van het Historisch comité.

Tijdens de gidsbeurten 'Oorlogsverleden' wordt telkens ook het nieuwe museum Wereldoorlog II met de gids bezocht.

- **Wandeling voor de IWVA-natuurgidsen in Cabour**

In juni organiseerde het bezoekerscentrum een wandeling rond het beheer van de Cabourduinen onder begeleiding van Johan Lamaire van het Agentschap Natuur en Bos.

- **Inrichtingswerken van het natuurgebied**

De vierde en laatste fase van het grootschalige natuurherstel werd uitgevoerd tijdens de winter en het vroege voorjaar 2012. Deze werken concentreerden zich in de noordoosthoek van het gebied. Exoten werden gekapt om de duingraslanden te herstellen. Er werden afsluitingen geplaatst zodat de pony's in deze hoek kunnen grazen. De groenbuffer van bomen en straten aan de Veldstraat werd behouden en versterkt.

Westelijker in het gebied werd der hoogte van de wandeldoorsteek de voormalige kasteeldreef weer zichtbaar gemaakt in het landschap.

## 6.4 Waterwingebied 'De Westhoek'

- De IWVA stond in voor het onderhoud van de wandelpaden en deed controle binnen het gebied naar gevaarlijk staande, liggende of hellende bomen. Het verzaagde hout bleef ter plaatse om een groter percentage dood hout in het bos te realiseren ten voordele van fauna en flora.

De afsluitingen en het mountainbikepad werden gecontroleerd en indien nodig hersteld.

- **Krakeelduinen - begrazingszone:**

De schapen hebben de opslag van abelen, esdoornen en kruidachtige planten goed kort gehouden, op een aantal plaatsen is wel veel Duinriet verschenen. De schapen begrazen dit niet spontaan.

Na de ontginning van het bos twee jaar geleden is veel klein hout blijven liggen. Om het te verwijderen zal volgend jaar een sprokkeldag voor het publiek georganiseerd worden.

In de Krakeelduinen werd langs alle vroegere betonpaden de vervilting gemaaid. Het maaisel werd verwijderd en afgevoerd. Binnen de begrazing zullen de schapen dit spontaan begrazen. Dit zal het gebied verder positief laten evolueren.

Er werd verder gewerkt met het bestrijden van exoten. Het betrof voornamelijk Witte abeel en Gewone esdoorn die verwijderd werden uit de mosduinen. Ook de uitbreiding van de bosrand werd tegengehouden ter bescherming van het open duinlandschap.

- **Calmeybos**

In het Calmeybos werd dit jaar geen opslag van vroeger ontgonnen bomen gekapt. Dit zal in de toekomst wel gebeuren in het kader van hakhoutbeheer.

- **Monitoring fauna en flora**

Er werden zeven permanente kwadranten opgenomen waarvan één nieuw kwadrant werd uitgezet in de begrazing en één in een vochtige depressie, zodat in de toekomst de evolutie van de vegetatie in de depressie kan gemonitord worden.

De looproute voor monitoring van dagvlinders werd negen maal gelopen.

Hierbij werden telkens dertig secties doorlopen waarbij de vlinders per soort werden geteld en genoteerd.





Afgesloten door de Raad van Bestuur  
in zitting van 12 maart 2013

Gecontroleerd door de commissaris-revisor  
op 24 april 2013

Goedgekeurd door de jaarvergadering  
in zitting van 24 mei 2013

# JAARREKENING 2012



Bedrijfsrevisoren - Réviseurs d'Entreprises - Registered Auditors

Kwadestraat 151 A bus 42  
B-8800 Roeselare  
Tel: 051 26 05 00  
Fax: 051 22 70 95  
www.vrcaudit.be

**VERSLAG VAN DE COMMISSARIS OVER HET BOEKJAAR AFGESLOTEN OP  
31 DECEMBER 2012 GERICHT TOT DE ALGEMENE VERGADERING VAN  
AANDEELHOUDERS VAN DE VENNOOTSCHAP 'I.W.V.A.'**

Overeenkomstig de wettelijke en statutaire bepalingen, brengen wij U verslag uit in het kader van het mandaat van commissaris. Dit verslag omvat ons oordeel over het getrouw beeld van de jaarrekening evenals de vereiste bijkomende vermeldingen (en inlichtingen).

**Verklaring over de jaarrekening zonder voorbehoud**

Wij hebben de controle uitgevoerd van de jaarrekening over het boekjaar afgesloten op 31 december 2012, opgesteld op basis van het in België van toepassing zijnde boekhoudkundig referentiestelsel, met een balanstotaal van 47.841.596,83 EUR en waarvan de resultatenrekening afsluit met een winst van het boekjaar van 969.207,03 EUR.

Het opstellen van de jaarrekening valt onder de verantwoordelijkheid van het bestuursorgaan. Deze verantwoordelijkheid omvat onder meer: het opzetten, implementeren en in stand houden van een interne controle met betrekking tot het opstellen en de getrouwe weergave van de jaarrekening die geen afwijkingen van materieel belang, als gevolg van fraude of van het maken van fouten, bevat; het kiezen en toepassen van geschikte waarderingsregels; en het maken van boekhoudkundige ramingen die onder de gegeven omstandigheden redelijk zijn.

Het is onze verantwoordelijkheid een oordeel over deze jaarrekening tot uitdrukking te brengen op basis van onze controle. Wij hebben onze controle uitgevoerd overeenkomstig de wettelijke bepalingen en volgens de in België geldende controlenormen, zoals uitgevaardigd door het Instituut der Bedrijfsrevisoren. Deze controlenormen vereisen dat onze controle zo wordt georganiseerd en uitgevoerd dat een redelijke mate van zekerheid wordt verkregen dat de jaarrekening geen afwijkingen van materieel belang, als gevolg van fraude of van het maken van fouten, bevat.

VRC - BEDRIJFSREVISOREN - VRC REVISEURS D'ENTREPRISES - VRC REGISTERED AUDITORS

Burgerlijke vennootschap onder de vorm van een coöperatieve vennootschap met beperkte aansprakelijkheid  
Société Civile sous forme d'une société coopérative à responsabilité limitée

Maatschappelijke zetel | Siège social | Registered address: 8820 Torhout, Lichterveldestraat 39 A

BTW | TVA | VAT BE 462 836 191 - RPR | RPM Brugge | Arr. Jud. 0462 836 191

Vennoten Associés Partners: Vander Donckt Hedwig - Roobrouck Bart - Christiaens Yves - Geeroms André - Molte Brigitte - Van Steenberghe Bart  
KBC (IBAN BE 38) 4738 1170 71 72 - ING (IBAN BE 32) 3800 0942 1502 - Fortis (IBAN BE 98) 2800 5137 6893

I.W.V.A.

Verslag van de Commissaris over  
het boekjaar afgesloten op 31 december 2012

VRC

Overeenkomstig voornoemde controlenormen hebben wij rekening gehouden met de administratieve en boekhoudkundige organisatie van de vennootschap, alsook met haar procedures van interne controle. Wij hebben van de verantwoordelijken en van het bestuursorgaan van de vennootschap de voor onze controles vereiste ophelderingen en inlichtingen verkregen.

Wij hebben op basis van steekproeven de verantwoording onderzocht van de bedragen opgenomen in de jaarrekening. Wij hebben de gegrondheid van de waarderingsregels, de redelijkheid van de betekenisvolle boekhoudkundige ramingen gemaakt door de vennootschap, alsook de voorstelling van de jaarrekening als geheel beoordeeld. Wij zijn van mening dat deze werkzaamheden een redelijke basis vormen voor het uitbrengen van ons oordeel.

Naar ons oordeel geeft de jaarrekening afgesloten op 31 december 2012 een getrouw beeld van het vermogen, de financiële toestand en de resultaten van de vennootschap, in overeenstemming met het in België van toepassing zijnde boekhoudkundig referentiestelsel.

#### **Bijkomende verklaringen (en inlichtingen)**

Het opstellen en de inhoud van het jaarverslag, alsook het naleven door de vennootschap van het Wetboek van vennootschappen en van de statuten, vallen onder de verantwoordelijkheid van het bestuursorgaan.

Het is onze verantwoordelijkheid om in ons verslag de volgende bijkomende vermeldingen ( en inlichtingen) op te nemen die niet van aard zijn om de draagwijdte van onze verklaring over de jaarrekening te wijzigen:

- Het jaarverslag bevat de door de wet vereiste inlichtingen en stemt overeen met de jaarrekening. Wij kunnen ons echter niet uitspreken over de beschrijving van de voornaamste risico's en onzekerheden waarmee de onderneming wordt geconfronteerd, alsook van haar positie, haar voorzienbare evolutie of de aanmerkelijke invloed van bepaalde feiten op haar toekomstige ontwikkeling. Wij kunnen evenwel bevestigen dat de verstrekte gegevens geen onmiskenbare inconsistenties vertonen met de informatie waarover wij beschikken in het kader van ons mandaat.
- Onverminderd formele aspecten van ondergeschikt belang, wordt de boekhouding gevoerd en de jaarrekening opgesteld overeenkomstig de in België toepasselijke wettelijke en bestuursrechtelijke voorschriften.

I.W.V.A.

Verslag van de Commissaris over  
het boekjaar afgesloten op 31 december 2012

VRC

- Wij dienen U voor het overige geen enkele verrichting of beslissing mede te delen die in overtreding met de statuten of het Wetboek van vennootschappen zou zijn gedaan of genomen. De resultaatsverwerking die aan de algemene vergadering wordt voorgesteld, stemt overeen met de wettelijke en statutaire bepalingen.

Roeselare, 24 april 2013

De commissaris



VANDER DONCKT – ROOBROUCK – CHRISTIAENS

Bedrijfsrevisoren BV o.v.v.e. CVBA

Vertegenwoordigd door Hedwig VANDER DONCKT

<b>BALANS NA WINSTVERDELING.</b>			
<b>ACTIVA</b>	<b>Codes</b>	<b>op 31/12/12</b>	<b>op 31/12/11</b>
VASTE ACTIVA	20/28	30.329.009,60	28.646.102,98
II. Immateriële vaste activa	21	164.965,31	157.024,03
III. Materiële vaste activa	22/27	30.101.179,61	28.426.214,27
A. Terreinen en gebouwen	22	14.269.667,23	14.824.574,66
B. Installaties, machines en uitrusting	23	12.891.172,98	10.569.965,25
C. Meubilair en rollend materieel	24	314.749,79	204.467,32
E. Overige materiële vaste activa	26	1.097.040,52	1.040.880,98
F. Activa in aanbouw & vooruitbet.	27	1.528.549,09	1.786.326,06
IV. Financiële vaste activa	28	62.864,68	62.394,68
B. Ondernemingen met deelneming	282/3		
1. Deelnemingen	282		
C. Andere financiële vaste activa	284/8	62.864,68	62.394,68
1. Aandelen	284	12.864,68	12.394,68
2. Vorderingen en borgtochten	285/8	50.000,00	50.000,00
VLOTTENDE ACTIVA	29/58	17.512.587,23	13.845.510,13
VI. Voorraden en bestellingen	3	2.128.293,82	2.312.993,85
A. Voorraden	30/36	2.128.293,82	2.312.993,85
1. Grond- en hulpstoffen	30/31	756.667,93	831.637,89
6. Vooruitbetalingen op voorraadinkopen	36	1.371.625,89	1.481.355,96
VII. Vorderingen op ten hoogste 1 jaar	40/41	2.777.437,60	2.583.468,97
A. Handelsvorderingen	40	2.188.472,79	2.132.544,97
B. Overige vorderingen	41	588.964,81	450.924,00
VIII. Geldbeleggingen	50/53	9.206.247,15	8.211.790,47
B. Overige beleggingen	51/53	9.206.247,15	8.211.790,47
IX. Liquide middelen	54/58	2.367.612,19	661.011,32
X. Overlopende rekeningen	490/1	1.032.996,47	76.245,52
<b>TOTAAL DER ACTIVA :</b>	<b>20/58</b>	<b>47.841.596,83</b>	<b>42.491.143,11</b>

<b>BALANS NA WINSTVERDELING.</b>			
<b>PASSIVA</b>	<b>Code</b>	<b>op 31/12/12</b>	<b>op 31/12/11</b>
EIGEN VERMOGEN	10/15	30.510.713,22	29.688.159,39
I. Kapitaal	10	2.027.250,00	2.026.500,00
A. Geplaatst kapitaal	100	2.027.250,00	2.026.500,00
III. Herwaarderingsmeerwaarden	12	280.034,87	309.769,64
IV. Reserves	13	18.358.878,14	19.420.686,34
A. Wettelijke reserves	130	202.725,00	202.650,00
B. Onbeschikbare reserves	131	9.216.286,37	9.186.551,60
2. Andere	1311	9.216.286,37	9.186.551,60
D. Beschikbare reserves	133	8.939.866,77	10.031.484,74
V. Overgedragen winst	140	1.040.000,00	1.020.000,00
VI. Kapitaalsubsidies	15	8.804.550,21	6.911.203,41
VOORZIENINGEN VOOR RISICO'S & LASTEN	16	1.281.945,14	1.239.728,37
VII. Voorzieningen risico's & kosten	160/5	1.281.945,14	1.239.728,37
C. Herstellings- & onderhoudswerk	162	1.281.945,14	1.239.728,37
D. Overige risico's en kosten	163/5		
SCHULDEN	17/49	16.048.938,47	11.563.255,35
IX. Schulden op ten hoogste 1 jaar	42/48	7.136.489,29	5.504.792,45
C. Handelsschulden	44	2.845.959,17	2.575.963,46
1. Leveranciers	440/4	2.845.959,17	2.575.963,46
D. Ontvangen vooruitbetalingen op bestelling	46	1.523.698,41	1.165.892,95
E. Belastingen, bezoldigingen & sociale lasten	45	726.831,71	782.936,04
1. Belastingen	450/3	278.760,92	336.420,28
2. Bezoldigingen en sociale lasten	454/9	448.070,79	446.515,76
F. Overige schulden	47/48	2.040.000,00	980.000,00
X. Overlopende rekeningen	492/3	8.912.449,18	6.058.462,90
<b>TOTAAL DER PASSIVA :</b>	<b>10/49</b>	<b>47.841.596,83</b>	<b>42.491.143,11</b>

<b>RESULTATENREKENING.</b>				
<b>KOSTEN</b>		<b>Code</b>	<b>Boekjaar 2012</b>	<b>Boekjaar 2011</b>
II.	Bedrijfskosten	60/64	18.782.314,82	17.914.473,93
	A. Handelsgoederen, grond- en hulpstoffen	60	9.857.303,74	9.862.187,80
	1. Inkopen	600/8	9.782.333,78	9.897.688,76
	2. Wijzigingen voorraad (+/-)	609	74.969,96	-35.500,96
	B. Diensten en diverse goederen	61	2.483.957,05	1.923.934,46
	C. Bezoldigingen, sociale lasten en pensioenen	62t	3.822.436,42	3.740.247,91
	D. Afschrijvingen en waardeverminderingen	630	2.076.993,90	2.047.332,03
	E. Waardevermind.voorraden/vorderingen	631/4	-7.516,23	52.999,53
	F. Voorzieningen voor risico's en kosten	635/7	42.216,77	-489.975,59
	G. Andere bedrijfskosten	640/8	506.926,17	777.747,79
V.	Financiële kosten	65	12.218,12	20.852,71
	C. Andere financiële kosten	657	12.218,12	20.852,71
VIII.	Uitzonderlijke kosten	66	0,00	0,00
	C. Voorzieningen uitz. risico's en kosten	662	0,00	0,00
	D. Minderwaarden bij de real. van vaste activa	663	0,00	0,00
	E. Andere uitzonderlijke kosten	664/8	0,00	0,00
X.	Belastingen	67	0,00	0,00
	A. Belastingen	670/3	0,00	0,00
XI.	Winst van het boekjaar	70/67	969.207,03	440.210,22
<b>TOTAAL VAN DE KOSTEN :</b>		<b>60/67</b>	<b>19.763.742,97</b>	<b>18.375.536,86</b>

<b>OPBRENGSTEN</b>				
		<b>Codes</b>	<b>Boekjaar 2012</b>	<b>Boekjaar 2011</b>
I.	Bedrijfsopbrengsten	70/74	19.311.415,01	17.926.090,25
	A. Omzet	70	15.257.881,61	13.760.860,70
	C. Geproduceerde vaste activa	72	610.550,95	690.582,40
	D. Andere bedrijfsopbrengsten	74	3.442.982,45	3.474.647,15
IV.	Financiële opbrengsten	75	452.327,96	449.446,61
	B. Opbrengsten uit vlottende activa	751	238.105,82	257.023,85
	C. Andere financiële opbrengsten	752/9	214.222,14	192.422,76
VII.	Uitzonderlijke opbrengsten	76	0,00	0,00
	C. Terugneming voorz. uitzonderlijke kosten	762	0,00	0,00
	D. Meerwaarde bij realisatie vaste activa	763	0,00	0,00
	E. Andere uitzonderlijke opbrengsten	764/9	0,00	0,00
<b>TOTAAL VAN DE OPBRENGSTEN :</b>		<b>70/77</b>	<b>19.763.742,97</b>	<b>18.375.536,86</b>

RESULTAATVERWERKING		Codes	Boekjaar 2012	Boekjaar 2011
A.	Te bestemmen winstsaldo	70/69	1.989.207,03	1.420.210,22
1.	Te verwerken winst v/h boekjaar	68/70	969.207,03	440.210,22
2.	Overgedragen winst	790	1.020.000,00	980.000,00
B.	Onttrekking aan het eigen vermogen	791/2	1.091.617,97	579.789,78
2.	Aan de reserves	792	1.091.617,97	579.789,78
<b>TOTALEN :</b>			<b>3.080.825,00</b>	<b>2.000.000,00</b>
C.	Toevoeging aan eigen vermogen	691/2	825,00	0,00
1.	Aan het kapitaal/uitgiftepremies	691	750,00	0,00
2.	Aan de wettelijke reserve	6920	75,00	0,00
3.	Aan de overige reserves	6921	0,00	0,00
D.	Over te dragen winst			
1.	Over te dragen winst	693	1.040.000,00	1.020.000,00
F.	Uit te keren winst			
1.	Vergoeding van het kapitaal	694	2.040.000,00	980.000,00
<b>TOTALEN :</b>			<b>3.080.825,00</b>	<b>2.000.000,00</b>

VERDELING ONDER DE VENNOTEN VAN HET DIVIDEND A en B art. 52 & 53 statuten					
Gemeenten	Dividend A	Dividend B	Aanpass. Aand. A/C	Saldo netto 2012	Saldo netto 2011
Alveringem	550,00	106.214,19	0,00	106.764,19	48.786,81
De Panne	1.275,00	367.605,85	0,00	368.880,85	173.184,75
Diksmuide	150,00	45.562,70	0,00	45.712,70	22.153,93
Koksijde	2.825,00	706.606,46	250,00	709.181,46	348.992,95
Nieuwpoort	1.175,00	435.359,27	500,00	436.034,27	205.609,65
Veurne	1.250,00	372.176,53	0,00	373.426,53	181.271,91
<b>TOTAAL</b>	<b>7.225,00</b>	<b>2.033.525,00</b>	<b>750,00</b>	<b>2.040.000,00</b>	<b>980.000,00</b>

**A. ALGEMENE PRINCIPES BETREFFENDE DE JAARREKENING EN DE WAARDERINGSREGELS****I. BEGINSSEL**

De waarderingsregels worden vastgesteld overeenkomstig de bepalingen van het koninklijk besluit van 30 januari 2001 ter uitvoering van het Wetboek van vennootschappen. De waarderingsregels werden ten opzichte van het vorig boekjaar qua verantwoording of toepassing niet gewijzigd. De resultatenrekening wordt niet in belangrijke wijze beïnvloed door opbrengsten en kosten die aan een vorig boekjaar moeten worden toegerekend.

**II. BIJZONDERE REGELS***Immateriële vaste activa*

De immateriële vaste activa hebben betrekking op software en worden geboekt tegen hun aanschaffingswaarde of hun kostprijs. De afschrijvingstermijn is vastgesteld op 5 jaar (20%).

*Materiële vaste activa.*

De materiële vaste activa worden geboekt tegen hun aanschaffingswaarde of hun kostprijs. Overeenkomstig de onderrichtingen van de voogdijoverheid wordt vanaf boekjaar 2002 geen herwaardering van de materiële vaste activa doorgevoerd. De geherwaardeerde waarden worden afgeschreven op basis van de toerekening ervan ten laste van de resultatenrekening, gespreid over de vermoedelijke residuele gebruiksduur. De tussenkomsten van het cliënteel in de investeringskosten worden in mindering gebracht van de aanschaffingswaarde daar zij aanzien worden als een onmiddellijke afschrijving op de desbetreffende activa.

De afschrijvingstermijnen zijn vastgesteld op :

- 50 jaar (2,5%) voor de gemeentelijke saneringsinfrastructuur in beheer van de IWVA;
- 33 jaar (3 %) voor de distributieleidingen, gebouwen, filterputten en -installaties;
- 20 jaar (5 %) voor de pomp- en ontijzeringsinrichtingen en de elektromechanische uitrustingen;
- 20 jaar (5 %) voor de fotovoltaïsche zonnecellen;
- 15 jaar (6,66 %) voor de elektromechanische uitrustingen van het pompstation 'Torreele';
- 15 jaar (6,66 %) voor de opmaak van rioleringsdatabanken;
- 10 jaar (10 %) voor de aansluitingen, de watermeters, gereedschap en machines, teletransmissie en het kantoormeubilair;
- 5 jaar (20 %) voor het rollend materieel, het kantoormaterieel, de computerhard- en software.

De herwaarderingsmeerwaarde wordt, naar rato van de op de meerwaarde geboekte afschrijvingen, overgeboekt naar de onbeschikbare reserves.

*Financiële vaste activa.*

Deze zijn geboekt tegen hun aanschaffingswaarde.

*Voorraden.*

De voorraad wordt gewaardeerd tegen aanschaffingswaarde. De aanschaffingswaarde van identieke goederen wordt gewaardeerd volgens de FIFO-methode.

*Vorderingen en schulden.*

De vorderingen en schulden worden geboekt tegen hun oorspronkelijke waarde. Op de handelsvorderingen ouder dan of gelijk aan 1 jaar wordt een waardevermindering ten belope van 100% toegepast.

In het systeem van de periodieke opnamen worden de geleverde maar niet aangerekende verbruiken berekend op basis van de gefactureerde verbruiken gedurende het jaar, gecorrigeerd met een percentage afgeleid van de wijziging van het gedistribueerde volume t.o.v. het vorige jaar.

*Geldbeleggingen - liquide middelen.*

Deze posten staan geboekt voor hun nominale waarde of voor hun inventariswaarde op de balansdatum.

Het saldo van de negatieve verschillen wordt in de resultatenrekening opgenomen; het saldo van de positieve verschillen wordt opgenomen in de overlopende rekeningen.

*Voorzieningen voor risico's en lasten.*

De voorzieningen worden met voorzichtigheid berekend, rekening houdend met de risico's waaraan de IWVA is blootgesteld.

*Schulden.*

Worden geboekt tegen nominale waarde. Het deel van de abonnementsvergoedingen waarvan de inning in de loop van het boekjaar plaatsvond maar die betrekking heeft op het volgend boekjaar worden berekend aan de nominale waarde.

*Overlopende rekeningen.*

De overlopende rekeningen worden geboekt en gewaardeerd aan aanschaffingswaarde en in de balans opgenomen voor de opbrengsten en/of uitgaven die betrekking hebben op het volgend boekjaar.

## B. OPGELEGDE SCHEMA'S

## II. STAAT VAN DE IMMATERIËLE VASTE ACTIVA

OMSCHRIJVING	Code	Licenties computer-programma's
<b>Aanschaffingswaarde</b>		
Einde vorig boekjaar	801	277.833,83
Mutaties :		
Aanschaffingen	802	68.766,42
Buitengebruikstelling	803	9.633,73
Overboekingen	804	
Einde van het boekjaar	805	336.966,52
<b>Afschrijvingen</b>		
Einde vorig boekjaar	806	120.809,80
Mutaties :		
Geboekt	807	60.825,14
Afgeboekt	810	9.633,73
Einde van het boekjaar	812	172.001,21
<b>Netto waarde einde van het boekjaar</b>	<b>813</b>	<b>164.965,31</b>



*Dit jaar werden de leden van het Historisch Comité, samen met hun partner, uitgenodigd om te gaan dineren in restaurant "Het Beukenhof" in Oostduinkerke.*

## III. STAAT VAN DE IMMATERIËLE VASTE ACTIVA

OMSCHRIJVING	Code	Terreinen gebouwen	Installaties, machines en uitrusting	Meubilair en rollend materieel	Overige materiële vaste activa	Activa in aanbouw en vooruitbet.
Aanschaffingswaarde						
Einde vorig boekjaar	815	25.735.026,28	33.594.422,94	1.534.341,78	2.117.942,41	1.786.326,06
Mutaties :						
Aanschaffingen	816	152.691,17	2.040.632,32	167.826,61	125.519,48	1.204.464,52
Buitengebruik/overdracht	817			156.933,16	37.992,94	
Overboekingen (+)/(-)	818		1.389.604,52	64.382,07	8.254,90	-1.462.241,49
Einde van het boekjaar	819	25.887.717,45	37.024.659,78	1.609.617,30	2.213.723,85	1.528.549,09
Meerwaarden						
Einde vorig boekjaar	820	2.083.867,87	988.067,18	22.208,34	217.270,32	
Mutaties :						
Geboekt	821					
Afgeboekt	823			113,37	2034,74	
Einde van het boekjaar	825	2.083.867,87	988.067,18	22.094,97	215.235,58	
Afschrijvingen						
Einde vorig boekjaar	826	12.994.319,49	24.012.524,87	1.352.082,80	1.294.331,75	
Mutaties :						
Geboekt	827	707.598,60	1.109.029,11	121.926,21	77.614,84	
Afgeboekt	830			157.046,53	40.027,68	
Einde van het boekjaar	832	13.701.918,09	25.121.553,98	1.316.962,48	1.331.918,91	
<b>Netto waarde einde van het boekjaar</b>	<b>833</b>	<b>14.269.667,23</b>	<b>12.891.172,98</b>	<b>314.749,79</b>	<b>1.097.040,52</b>	<b>1.528.549,09</b>

IV. STAAT VAN DE FINANC. VASTE ACTIVA.	Code	Ondernemingen met deelnemings-verhouding	Andere ondernemingen
1. Deelnemingen en aandelen			
a. Aanschaffingswaarde			
Per einde vorig boekjaar	835		12.394,68
Per einde van het boekjaar	839		12.864,68
Nettoboekwaarde einde van het boekjaar	856		12.864,68
2. Vorderingen			
Nettoboekwaarde per einde vorig boekjaar	857		50.000,00
Toevoegingen	858		0,00
Nettoboekwaarde per einde boekjaar	864		50.000,00

VI. GELDBELEGGINGEN.	Code	Boekjaar 2012	Boekjaar 2011
Vastrentende effecten	52	4.904.843,00	4.904.843,00
Meer dan 1 maand en ten hoogste 1 jaar	8687	4.123.309,26	3.306.947,47
Meer dan 1 jaar	8688		

VII. OVERLOPENDE REKENINGEN.	Code	Boekjaar 2012	Boekjaar 2011
Over te dragen kosten		1.032.996,37	76.111,29
Verworven opbrengsten			134,23

VIII. STAAT VAN HET KAPITAAL.	Code	Bedragen	Aandelen
A. MAATSCHAPPELIJK KAPITAAL			
1. Geplaatst kapitaal.			
Einde vorig boekjaar	8700	2.026.500,00	
Wijzigingen			
- nieuwe aandelen		750,00	
Einde van het boekjaar	8701	2.027.250,00	
2. Samenstelling van het kapitaal		2.027.250,00	
Soorten aandelen :			
- aandelen 'A'		72.250,00	289
- aandelen 'B'		1.925.000,00	7.700
- aandelen 'C'		30.000,00	120

X. STAAT VAN DE SCHULDEN.	Code	Boekjaar 2012	Boekjaar 2011
C. SCHULDEN M.B.T. BELASTINGEN, BEZOLDIGINGEN EN SOCIALE LASTEN.			
1. Belastingen			
b. Niet vervallen belastingschulden	9073	278.760,92	336.420,28
c. Geraamde belastingschulden	450		
2. Bezoldigingen en sociale lasten			
b. Andere schulden m.b.t. bezoldigingen en sociale lasten	9077	448.070,79	446.515,76

VII. OVERLOPENDE REKENINGEN.	Code	Boekjaar 2012	Boekjaar 2011
Ontvangsten sanering		8.411.532,63	5.706.347,28
Geraamde milieuheffingen		473.822,54	296.965,69
Geraamde toe te rekenen roer.voorheffing		27.094,01	55.149,93

XII. BEDRIJFSRESULTATEN.	Code	Boekjaar 2012	Boekjaar 2011
B. Andere bedrijfsopbrengsten (post 74) waarvan :			
Exploitatiesubsidies en vanwege de overheid ontvangen compenserende bedragen	740	1.905.116,78	2.185.888,22
C1. Werknemers ingeschreven in het personeelsregister			
a. Totaal op afsluitdatum	9086	45	48
b. Gemiddeld personeelsbestand	9087	46,20	46,30
c. Aantal gepresteerde uren	9088	68.028	67.613
C2. Personeelskosten (post 62)			
a. Bezoldiging en rechtstreekse sociale voordelen	620	2.798.209,15	2.797.906,70
b. Patronale bijdragen voor sociale verzekeringen	621	850.344,66	760.115,84
c. Andere personeelskosten	623	173.882,61	179.971,71
D. Waardeverminderingen (post 631/4)			
1. Op voorraden en bestellingen in uitv.			
. Geboekt	9110	0,00	0,00
. Teruggenomen (-)	9111	0,00	0,00
2. Op handelsvorderingen			
. Geboekt	9112	175.121,12	182.637,35
. Teruggenomen (-)	9113	182.637,35	129.637,82
E. Voorz.voor risico's en kosten (635/7)			
a. Toevoegingen	9115	228.084,00	222.628,76
b. Bestedingen en terugnemingen (-)	9116	185.867,23	-712.604,35
F. Andere bedrijfskosten (640/8)			
Belastingen en taksen	640	332.751,72	315.981,84
Andere	641/8	174.174,45	461.765,85
G. Uitzendkrachten en ter beschikking van de onderneming gestelde personen			
2. Gemiddeld aantal berekend in VTE	9097	0,5	1,4
Aantal daadwerkelijk gepresteerde uren	9098	985	2.805
Kosten voor de onderneming	617	24.182,49	65.776,00

XIII. FINANCIËLE RESULTATEN.	Code	Boekjaar 2012	Boekjaar 2011
A. ANDERE FINANCIËLE RESULTATEN			
Kapitaalsubsidies	9125	211.230,64	187.252,58

<b>XVI. ANDERE TAKSEN EN BELASTINGEN TEN LASTE VAN DERDEN.</b>		<b>Code</b>	<b>Boekjaar 2012</b>	<b>Boekjaar 2011</b>
A.	De B.T.W., de egalisatiebelasting en de speciale taks in rekening gebracht			
1.	Aan de onderneming (aftrekbaar)	9145	3.050.457,18	3.108.280,43
2.	Door de onderneming	9146	2.077.707,96	2.308.107,65
B.	De ingehouden bedragen ten laste van derden bij wijze van :			
1.	Bedrijfsvoorheffingen	9147	894.255,16	899.738,52

<b>XIX. FINANCIËLE BETREKKINGEN MET BESTUURDERS EN ZAAKVOERDERS.</b>		<b>Code</b>	<b>Boekjaar 2012</b>	<b>Boekjaar 2011</b>
Rechtstreekse en onrechtstreekse bezoldigingen aan bestuurders en zaakvoerders ten laste van de resultatenrekening.				
A.	Bestuurders			
4.	Rechtstreekse en onrechtstreekse bezoldigingen aan bestuurders ten laste van de resultatenrekening.	9503	15.418,07	17.753,82
B.	De commissaris			
1.	Bezoldiging	9505	5.239,96	5.064,08