

## Inhoudstafel

De bestuursorganen van de Intercommunale .....	2
Statuten .....	4
Verslag van de Raad van Bestuur .....	5
Activiteitenverslag .....	7
1 WATERPRODUCTIE EN -AANKOOP .....	8
1.1 Totale productie en aankoop in 2009 .....	8
1.2 Evolutie van de waterproductie en –aankoop sinds 1931 .....	10
1.3 Grondwaterstand.....	11
1.4 Waterwinning St. André : evolutie van het grondwaterpeil .....	13
1.5 Hoogste en laagste dagverbruiken .....	13
1.6 Maandverbruik .....	14
1.7 Waterproductie : dagminima en –maxima per maand .....	15
1.8 Kostprijs van de productie .....	15
2 KWALITEIT VAN HET IWVA-DRINKWATER .....	16
3 WATERDISTRIBUTIE .....	18
3.1 Uitbreiding van het leidingnet .....	18
3.2 Toestand van het leidingnet per gemeente.....	18
3.3 Verdeling der aangelegde leidingen volgens materialen .....	19
3.4 Huisaansluitingen, watermeters en abonnees .....	19
3.5 Evolutie van het waterverbruik .....	20
4 WATERVERKOOP .....	22
4.1 Waterverkoop per gemeente .....	22
4.2 Rendement van de waterproductie.....	22
4.3 Verdeling volgens het verbruik per teller .....	24
4.4 Waterverbruik volgens de verdeling per teller .....	25
4.5 Tarieven .....	26
4.6 Facturatie van de abonnees.....	27
5 WATERSANERING .....	28
6 EDUCATIE EN NATUURBEHEER.....	29
Jaarrekening.....	38
1 VERSLAG VAN DE COMMISSARIS-REVISOR.....	39
2 BALANS .....	40
3 RESULTATENREKENING .....	42
4 TOELICHTING .....	44

**RAAD VAN BESTUUR***Voorzitter :*

Braet Xavier	Nieuwpoort
--------------	------------

*Ondervoorzitter :*

Gunst Marc	Koksijde
------------	----------

*Leden :*

Liefooghe Gerard	Alveringem	
Wackenier Marc	Alveringem	vanaf 20 mei 2009
Desiere Norbert	De Panne	
Obin Martin	Diksmuide	tot 31 december 2009
Goemaere Raphaël	Diksmuide	vanaf 1 januari 2010
Meesschaert Boudewijn	Veurne	
Vandaele Nadine	Veurne	tot 20 mei 2009

**COMMISARIS-REVISOR**

Ernst & Young Bedrijfsrevisoren B.C.V.  
 vertegenwoordigd door  
 Roland Van den Ecker, vennoot

**ALGEMENE DIRECTIE**

ir. J. Verbauwhede  
 Directeur-generaal

Jan Bortier  
 Directeur administratie

**ALGEMENE VERGADERING**

<i>Afgevaardigden gemeente Alveringem</i>	BUTAYE Gerda DHONDT Germain
<i>Afgevaardigden gemeente De Panne</i>	GEORGE Pol LINTHOUT Martine VAN ACKER Ann WOESTIJN Ann
<i>Afgevaardigden stad Diksmuide</i>	DE KEYSER Eric VERSTRAETE Gabriël
<i>Afgevaardigden gemeente Koksijde</i>	DALLE Bieke DEPOTTER Elie D'HAVELOOSE Katrien GANTOIS Rita STEKELORUM Rik VAN HERCK Daniël VANHEULE Chris VERLINDEN Dany
<i>Afgevaardigden stad Nieuwpoort</i>	DECONINCK Patricia LEFEVERE Frans VANCOILLIE Karin WOESTIJN Roland
<i>Afgevaardigden stad Veurne</i>	DEWAELE Rik HAELEWYCK Mario HAUSPIE Marijke VERHEGGE Frans

**VENNOTEN EN AANDELEN**

<b>Gemeenten</b>	<b>Aandelen A</b>	<b>Aandelen B</b>	<b>Aandelen C</b>	<b>Totaal</b>
Alveringem	21	284	21	326
De Panne	50	1.509	50	1.609
Diksmuide	6	178		184
Koksijde	111	2.792		2.903
Nieuwpoort	46	1.388	46	1.480
Veurne	50	1.549		1.599
<b>Totaal</b>	<b>284</b>	<b>7.700</b>	<b>117</b>	<b>8.101</b>

**AKTE OPRICHTING :**

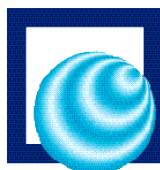
van 24 december 1924, overeenkomstig de wet van 18 augustus 1907, goedgekeurd bij K.B. van 2 maart 1926 (B.S. 2 april 1926, blz. 1709), overgenomen in de bijlagen van het B.S. van 21 april 1926, onder nr. 4299.

**NIEUWE STATUTEN :**

aangenomen de 17 december 1930, goedgekeurd bij K.B. van 1 juni 1931 (B.S. 1 juli 1931, blz. 3731) overgenomen in de bijlagen van het B.S. van 25 september 1931, onder nr. 13261.

**WIJZIGINGEN DER STATUTEN :**

- gewone algemene vergadering van 6 september 1941, overgenomen in de bijlagen van het B.S. 18-19 mei 1942, onder nr. 7097, goedgekeurd bij besluit van de Regent van 12 februari 1946 (B.S. 6 maart 1946, blz. 1937);
- gewone algemene vergadering van 6 mei 1959, goedgekeurd bij K.B. van 19 februari 1960 (B.S. 17 maart 1960, blz. 1862), overgenomen in de bijlagen van het B.S. 7 december 1961, onder nr. 31464;
- gewone algemene vergadering van 4 mei 1960, goedgekeurd bij K.B. van 30 juni 1961 (B.S. 12 augustus 1961, blz. 6414), overgenomen in de bijlagen van het B.S. 7 december 1961, onder nr. 31464;
- gewone algemene vergadering van 2 mei 1962, goedgekeurd bij K.B. van 8 februari 1963 (B.S. 13 april 1963, blz. 4045), overgenomen in de bijlagen van het B.S. 2-3 mei 1963, onder nr. 10450;
- gewone algemene vergadering van 11 mei 1966, goedgekeurd bij K.B. van 18 mei 1967 (B.S. 27 september 1967, blz. 10144), overgenomen in de bijlagen van het B.S. 24 oktober 1967, onder nr. 2322-12.
- gewone algemene vergadering van 7 mei 1986, goedgekeurd bij M.B. van 29 juli 1986 (B.S. 22 augustus 1986, blz. 11707), overgenomen in de bijlagen van het B.S. 20 augustus 1986, onder nr. 860820-94.
- gewone algemene vergadering van 6 mei 1988, goedgekeurd bij M.B. van 16 augustus 1988 (B.S. 17 september 1988, blz. 13201), medegedeeld in de bijlagen van het B.S. 12 juli 1988, onder nr. 880712-55.
- buitengewone algemene vergadering van 24 mei 1991, goedgekeurd bij M.B. van 5 augustus 1991 (B.S. 10 januari 1992, blz. 405), medegedeeld in de bijlagen van het B.S. 20 juni 1991, onder nr 910620-185.
- algemene vergadering van 11 mei 1994, goedgekeurd bij M. B. van 05 december 1994, (B.S. 18 februari 1995, blz. 3742), medegedeeld in de bijlagen van het B.S. 04 juni 1994, onder nr 940604-269.
- algemene vergadering van 20 december 2002, goedgekeurd bij M.B. van 30 april 2003, (B.S. 19 mei 2003, blz. 27233), medegedeeld in de bijlagen van het B.S. 23 mei 2003, onder de nrs. 2003-05-23/0058084 en 2003-05-23/0058085.
- algemene vergadering van 23 december 2005, goedgekeurd bij M.B. van 3 april 2006, (B.S. 19 mei 2006, blz. 25862), medegedeeld in de bijlagen van het B.S. 14 april 2006, onder nr. 6068810.

**I W V A****Kring-Lopend Water  
is ons Ambacht**

Mevrouw, Mijnheer,

In overeenstemming met de voorschriften van het Wetboek van Vennootschappen en de statutaire bepalingen, hebben wij de eer U verslag te geven over de activiteiten en de toestand van de IWVA tijdens het boekjaar 2009.

Tevens leggen wij U de jaarrekening, afgesloten op 31 december 2009, ter goedkeuring voor en vragen U kwijting van bestuur te verlenen zowel voor de commissaris-revisor, als voor onszelf.



Mevrouw, Mijnheer,

In 2009 werd door de IWVA 5.338.817 kubieke meter water toegevoegd aan het distributienet. Dit betekent een stijging van 2,85% in vergelijking met 2008. De eigen productie aan drinkwater bedroeg 3.593.905 kubieke meter, een stijging van 3,1%. Daarbovenop werd nog eens 1.781.596 kubieke meter aangekocht. Dit is 4,2% minder dan in 2008. Noréade (Régie SIDEN-SIAN) uit Frankrijk blijft met 83,0% de belangrijkste leverancier, naast de T.M.V.W. (5,8%) en de V.M.W. (11,2%). Tevens werd door de IWVA in 2009 36.684 kubieke meter water aan andere drinkwatermaatschappijen verkocht.

De stijging van de invoer in het distributienet leidde evenwel niet tot een evenredige stijging van de facturatie aan de abonnees, hoewel de droge augustusmaand het tegendeel kon laten vermoeden. Het niet-geregistreerde verbruik (breuken en lekken op leidingnet, spoelen van leidingen, gebruik door brandweer, illegale afname) bedroeg in 2009 immers 20,44%. Het door de IWVA opgestarte programma voor een systematische monitoring van het distributienet voor de detectie en preventie van verliezen, leidde begin 2010 reeds tot de ontdekking en het herstel van enkele verborgen lekken. De cijfers met betrekking tot de distributie in de eerste maanden van 2010 laten een daling zien van zowel het totale volume als van de dagminima. In het kader van een verdere preventie van lekken werd beslist tot renovatie van enkele leidingen in breukgevoelige regio's.

In de zomer van 2009 werd zuigput 1 ('Kraakelduinen') van de waterwinning 'de Westhoek' definitief buiten gebruik gesteld. Nu wordt op deze site nog enkel grondwater gepompt via zuigput 2, gelegen in het Calmeynbos. Met 326.894 kubieke meter drinkwater werd net iets meer (1,4%) geproduceerd ten opzichte van 2008. In 'St-André' steeg de drinkwaterproductie met 3,2% in vergelijking met het vorige jaar en bedroeg 3.267.011 kubieke meter. Het grootste deel van de eigen productie was afkomstig via infiltratie, namelijk 1.901.631 kubieke meter. Dit is 4,2% minder vergeleken met 2008 en vertegenwoordigt 35,6% van het gedistribueerde volume.

Op 18 december werd in de waterwinning van 'St-André' in aanwezigheid van minister Crevits en tal van prominenten het nieuwe filter- en pompstation 'Schipgat' plechtig geopend. Met 4 nieuwe zandfilters van 28 m<sup>2</sup> elk, een drinkwaterreservoir van 3.600 m<sup>3</sup>, en nieuwe distributiepompen draagt dit station bij tot een stabielere drinkwaterproductie.

Ook aan het bestaande patrimonium werd in 2009 de nodige aandacht besteed. Het gebouwengeheel bestaande uit het pompstation Sint-André nieuw, de werkplaatsen, de garages, de kleedkamers en de refter werd van een fris laagje verf voorzien. Poorten en deuren werden vervangen, de nodige dakwerken werden uitgevoerd, vloeren werden vernieuwd en de sanitaire voorzieningen voor de arbeiders werden volledig gerenoveerd. Ook de elektriciteitsleidingen werden vervangen. Met de vernieuwing van de wegenis en de parking werd eind 2009 gestart, maar door de barre weersomstandigheden konden deze werken in 2009 niet afgewerkt worden. Tenslotte werden de op de site afgestorven populieren geveld en vervangen door diverse inheemse boomsoorten.

Het programma ter vervanging van de loden aansluitingen ging in 2009 verder op zijn elan. Er werden 683 aansluitingen vervangen waardoor de teller eind 2009 op 1.844 nog te renoveren aansluitingen stond.

De zomer van 2009 was de beste in 3 jaar. Terwijl het verbruik in juli op nagenoeg hetzelfde niveau lag als vorig jaar, was vooral augustus een zomerse maand met het hoogste verbruik sinds 2004. In juli en augustus samen werd 1.190.435 kubieke meter gedistribueerd of 4,6% meer in vergelijking met 2008. Het piekverbruik, nl. 22.241 kubieke meter per dag, werd op 6 augustus geregistreerd.

In 2009 werd in St-André iets meer neerslag dan gemiddeld geregistreerd. Hiervan viel 53 % te noteren gedurende de laatste 3 maanden; vooral november was extreem nat. Gemiddeld stond het grondwater in de waterwinning van St-André 50 à 60 cm lager dan vorig jaar, maar op het einde van het jaar is er een belangrijke grondwaterstijging gebeurd als gevolg van de overvloedige neerslag. In 'de Westhoek' stond het grondwater gemiddeld 10 à 20 cm lager.

Inzake sanering werd de operationele betrokkenheid van de IWVA uitgebreid met de uitvoering van perceelonderzoeken in Stavele, deelgemeente van Alveringem. Een tariefstructuur werd uitgewerkt voor de realisatie bij de abonnee van rioolaansluitingen en door de IWVA te plaatsen en te beheren Individuele Behandelingsinstallaties voor Afvalwater (IBA).

Tevens werden voor deze IBA's een modelovereenkomst en een gebruiksreglement opgesteld die de wederzijdse rechten en plichten tussen de IWVA en de gebruiker regelen.

In 2009 bezochten 24.920 mensen het bezoekerscentrum. Er waren 383 gidsbeurten met een gemiddeld bezoekersaantal van 22. In Cabour werden tijdens 20 wandelingen 308 mensen rondgeleid.

De waterwinningen van St-André en de Westhoek worden verder beheerd conform de in 2005 goedgekeurde plannen. De begrazing met ezels in St-André, die begin 2008 was gestart en die toegankelijk is voor het publiek, levert weinig problemen. De domeinen 'Ter Yde' en 'Cabour' worden beheerd door het Agentschap Natuur en Bos (ANB).

Binnen de schoot van de koepelorganisatie "Samenwerking Vlaams Water" (SVW) werd indertijd een benchmarkstudie uitgebouwd die de verschillende Vlaamse drinkwaterbedrijven meet en vergelijkt op verschillende thema's, waaronder financiën en efficiëntie, waterkwaliteit, kwaliteit van de dienstverlening, en milieu en duurzaamheid. In 2009 gebeurden de nodige publicaties rond het thema financiën en efficiëntie. Wat de prijsvergelijking betreft van het drinkwater voor een gezin van drie personen met 130m<sup>3</sup> bleek de IWVA goedkoper te zijn dan het gemiddelde van de sector. Gezien eind 2009 binnen dezelfde structuren via telefonische enquêtes bij de abonnees gepeild werd naar de klantentevredenheid, werden door de IWVA de courante schriftelijke bevragingen tijdelijk opgeschort. In de loop van 2010 worden de nodige publicaties verwacht.

In 2009 werd een nieuw Geografisch Informatienetwerk Systeem (GIS) geïmplementeerd. Dit systeem vergemakkelijkt de planopmaak en planuitwisseling, en dit zowel voor drinkwaterinfrastructuur als voor de saneringsinfrastructuur. Derden (aannemers, brandweer, gemeentelijke technische diensten, ...) hebben toegang tot de digitale databank en in dit kader werden begin 2010 door de IWVA voor heel wat belangstellenden info-sessies gepland.

Nog in 2009 werden de nieuwe handterminals voor meteropname in gebruik genomen. Het opgemaakte bestek voor de volledige vervanging van de mobiele en vaste telefonie, inclusief telefooncentrale, leidde in de begindagen van 2010 reeds tot implementatie.

Op het vlak van ontwikkelingssamenwerking droeg de IWVA haar steentje bij tot de uitbouw van een structureel netwerk van waterwinputten in Burkina Faso, via haar samenwerking met de 'Association Fondation Père Walter'. Begin december werd door een delegatie van de IWVA een inspectiebezoek gebracht aan de streek van Meguet, waar tot voldoening van de delegatie kon worden vastgesteld dat de putten intens worden gebruikt, en dit tot grote tevredenheid van de lokale bevolking.

Op het financiële vlak vertaalt het boekjaar 2009 zich in een positief nettoresultaat van 1.279.346,81 EURO. De rendabiliteit van het eigen vermogen bedraagt 4,60%.

Uit de jaarrekening blijkt dat het bedrijfskapitaal op het einde van het boekjaar 3.476.971,35 EURO bedraagt.

Het totaal van de omzet steeg, onder invloed van de verhoging van de tarieven voor zowel drinkwater als sanering tot 15.381.409,67 EURO.

Het bedrijfsresultaat kent in 2009 een positief saldo van 787.287,04 EURO. De exploitatiekosten (exclusief sanering) bedroegen 7.473.691,63 EURO. De bruto toegevoegde waarde bedraagt 6.139.057,57 EURO.

Wanneer abstractie wordt gemaakt van de investeringen in het vast actief (o.a. bouw pompstation "Schipgat") en de aanwending van de in de voorgaande jaren gestorte bijdragen uit het MINA-fonds voor de financiering van de Aquafin-facturen in 2009, bedraagt de cashflow 2.444.215,32 EURO.



Dames en Heren,

In 2009 vierde de IWVA haar 85-jarig bestaan. In hetzelfde jaar werd het nieuwe pompstation Schipgat ingehuldigd. Hiermee werd een nieuwe mijlpaal bereikt in de geschiedenis van de IWVA. Ze past volkomen in het blijvende streven van de IWVA om in haar opdracht als bedrijf het vaandel van de dienstverlening hoog te dragen. Het eeuwfeest begint te gloriëren. De maatschappij heeft steeds haar bestaansreden bewezen. Als dynamisch bedrijf heeft zij zich telkens aan de nieuwe noden en normen kunnen aanpassen, dankzij de inzet van bestuurders en personeel. De IWVA heeft er het volste vertrouwen in dat zij in de toekomst deze weg zal kunnen verder zetten.

Koksijde, 22 maart 2010

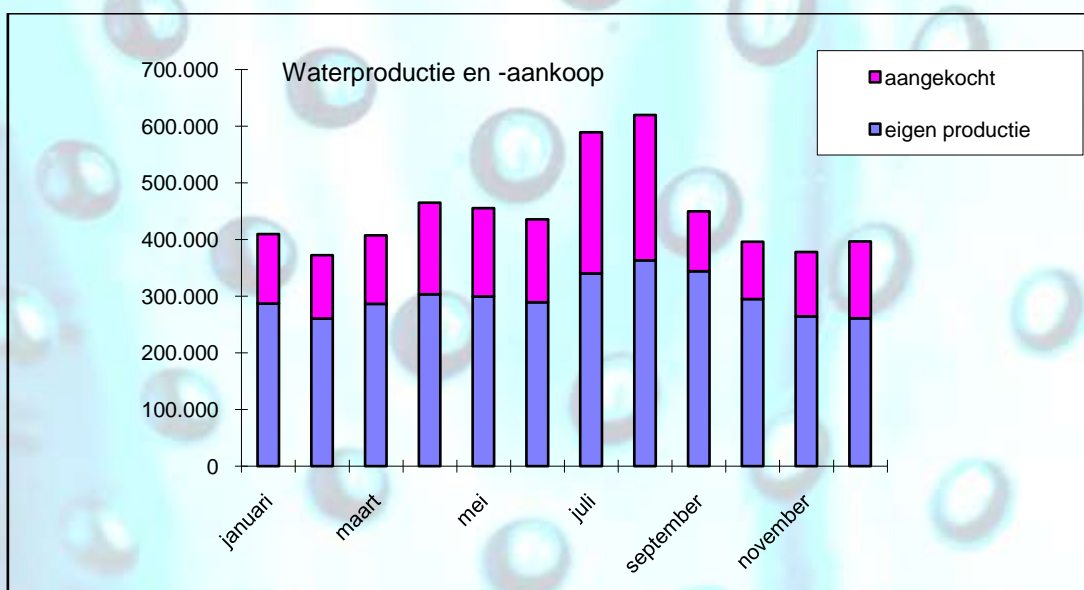


# ACTIVITEITENVERSLAG

# 1 WATERPRODUCTIE EN -AANKOOP

## 1.1 Totale productie en aankoop in 2009

TOTALE PRODUCTIE & AANKOOP.						
maand	eigen productie	aangekocht	algemeen totaal	maandelijks aandeel	prod.&aank. 2008	verschil %
januari	287.216	122.600	409.816	7,62%	387.881	5,66
februari	260.618	111.882	372.500	6,93%	380.055	-1,99
maart	286.507	120.960	407.467	7,58%	419.325	-2,83
april	303.105	161.981	465.086	8,65%	417.753	11,33
mei	299.642	155.577	455.219	8,47%	530.315	-14,16
juni	289.355	146.117	435.472	8,10%	455.969	-4,50
juli	340.000	249.378	589.378	10,96%	591.814	-0,41
augustus	363.078	256.974	620.052	11,53%	555.404	11,64
september	344.307	105.602	449.909	8,37%	421.400	6,77
oktober	294.645	101.262	395.907	7,37%	392.919	0,76
november	264.590	113.336	377.926	7,03%	353.455	6,92
december	260.842	135.927	396.769	7,38%	430.483	-7,83
<b>2009</b>	<b>3.593.905</b>	<b>1.781.596</b>	<b>5.375.501</b>	<b>100,00%</b>	<b>5.336.773</b>	<b>0,73</b>
2008	3.487.520	1.849.253	5.336.773			
verschil	106.385	-67.657	38.728			
%	3,05%	-3,66%	0,73%			

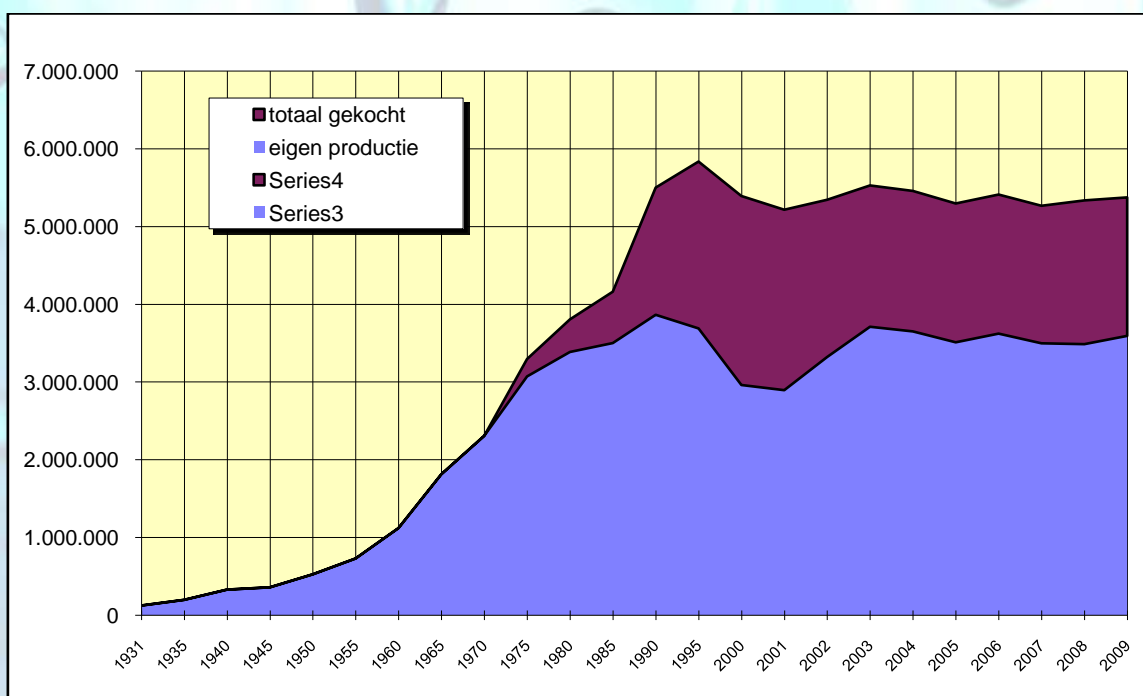


EIGEN PRODUCTIE.					
maand	Westhoek	St. André	Totaal	productie '08	verschil %
januari	20.562	266.654	<b>287.216</b>	272.368	5,45
februari	17.824	242.794	<b>260.618</b>	261.623	-0,38
maart	21.380	265.127	<b>286.507</b>	294.582	-2,74
april	25.138	277.967	<b>303.105</b>	270.665	11,99
mei	28.540	271.102	<b>299.642</b>	309.445	-3,17
juni	32.034	257.321	<b>289.355</b>	288.269	0,38
juli	43.197	296.803	<b>340.000</b>	345.033	-1,46
augustus	45.003	318.075	<b>363.078</b>	338.755	7,18
september	35.994	308.313	<b>344.307</b>	304.694	13,00
oktober	17.397	277.248	<b>294.645</b>	289.348	1,83
november	16.002	248.588	<b>264.590</b>	232.490	13,81
december	23.823	237.019	<b>260.842</b>	280.248	-6,92
<b>2009</b>	<b>326.894</b>	<b>3.267.011</b>	<b>3.593.905</b>	<b>3.487.520</b>	<b>3,05</b>
2008	322.400	3.165.120	<b>3.487.520</b>		
verschil	4.494	101.891	<b>106.385</b>		
%	1,39	3,22	<b>3,05</b>		

AANGEKOCHT VOLUME.						
maand	V.M.W.	T.M.V.W.	Noréade	Totaal	aankoop '08	verschil %
januari	11.383	9.068	102.149	<b>122.600</b>	115.513	6,14
februari	9.964	7.795	94.123	<b>111.882</b>	118.432	-5,53
maart	11.032	9.071	100.857	<b>120.960</b>	124.743	-3,03
april	10.666	8.065	143.250	<b>161.981</b>	147.088	10,13
mei	11.047	9.069	135.461	<b>155.577</b>	220.870	-29,56
juni	10.684	8.775	126.658	<b>146.117</b>	167.700	-12,87
juli	21.692	8.212	219.474	<b>249.378</b>	246.781	1,05
augustus	21.164	9.041	226.769	<b>256.974</b>	216.649	18,61
september	10.681	8.781	86.140	<b>105.602</b>	116.706	-9,51
oktober	16.442	9.066	75.754	<b>101.262</b>	103.571	-2,23
november	27.358	8.775	77.203	<b>113.336</b>	120.965	-6,31
december	38.217	8.193	89.517	<b>135.927</b>	150.235	-9,52
<b>2009</b>	<b>200.330</b>	<b>103.911</b>	<b>1.477.355</b>	<b>1.781.596</b>	<b>1.849.253</b>	<b>-3,66</b>
2008	248.513	98.669	1.502.071	<b>1.849.253</b>		
verschil	-48.183	5.242	-24.716	<b>-67.657</b>		
%	-19,39	5,31	-1,65	<b>-3,66</b>		

1.2 Evolutie van de waterproductie en -aankoop sinds 1931

jaar	eigen productie	aangekochte hoeveelheden				algemeen totaal	Index 2009 = 1000
		aan de V.M.W.	aan de T.M.V.W.	aan Noréade	totaal gekocht		
1931	125.000					125.000	23
1935	198.203					198.203	37
1940	329.965					329.965	61
1945	359.302					359.302	67
1950	526.416					526.416	98
1955	730.308					730.308	136
1960	1.121.332					1.121.332	209
1965	1.813.909					1.813.909	337
1970	2.307.796					2.307.796	429
1975	3.072.433	224.041			224.041	3.296.474	613
1980	3.386.863	419.054			419.054	3.805.917	708
1985	3.501.781	660.509			660.509	4.162.290	774
1990	3.865.457	753.958	882.117		1.636.075	5.501.532	1023
1995	3.690.213	726.152	1.266.253	153.597	2.146.002	5.836.215	1086
2000	2.962.269	415.287	320.865	1.694.938	2.431.090	5.393.359	1003
2001	2.895.475	314.311	225.212	1.782.006	2.321.529	5.217.004	971
2002	3.322.198	257.376	128.245	1.637.046	2.022.667	5.344.865	994
2003	3.711.290	149.433	116.523	1.551.851	1.817.807	5.529.097	1029
2004	3.651.466	146.256	113.106	1.547.762	1.807.124	5.458.590	1015
2005	3.511.336	150.827	110.314	1.524.789	1.785.930	5.297.266	985
2006	3.623.267	148.610	103.231	1.536.863	1.788.704	5.411.971	1007
2007	3.498.406	150.377	111.182	1.507.839	1.769.398	5.267.804	980
2008	3.487.520	248.513	98.669	1.502.071	1.849.253	5.336.773	993
2009	3.593.905	200.330	103.911	1.477.355	1.781.596	5.375.501	1000

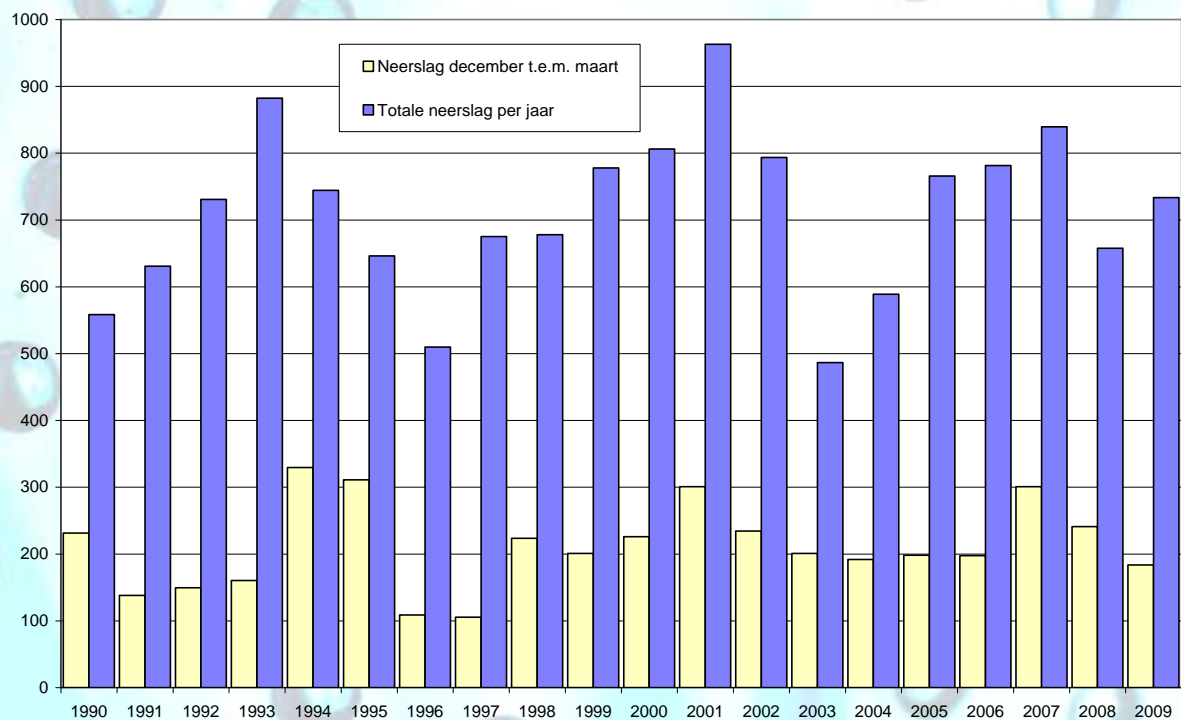


### 1.3 Grondwaterstand

In 2009 registreerden we 733,4 mm neerslag in Sint-André en dit is iets meer dan het gemiddelde sinds 1946 (710,1 mm). De neerslag was evenwel slecht verdeeld over het jaar; tijdens de periode december 2008 t.e.m. maart 2009 viel er terug minder neerslag dan gemiddeld. Tot oktober viel er maandelijks minder neerslag dan gemiddeld en vooral april/mei en augustus/september waren droge periodes. November was dan weer een extreem natte maand en nooit eerder (dus sinds 1946) werd in november meer neerslag geregistreerd als dit jaar (183,2 mm). Ook december was met 115,2 mm uitzonderlijk nat.

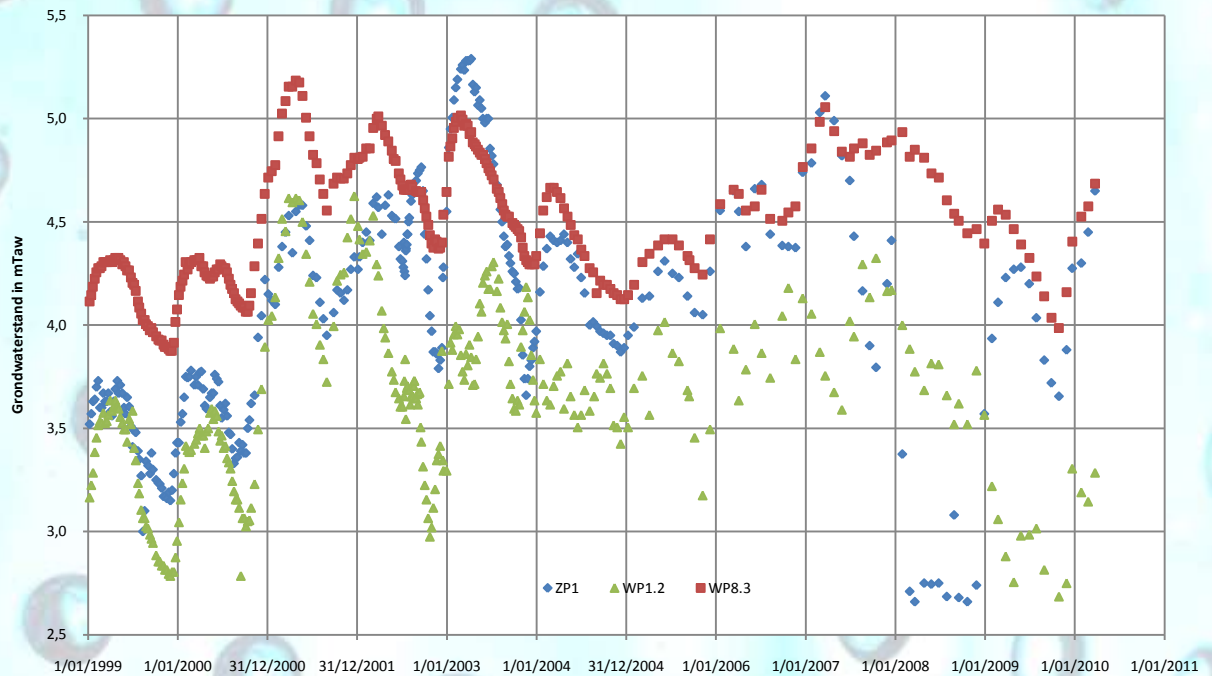
De grondwaterstand in de omgeving van zowel St-André als de Westhoek is vanaf het voorjaar vrij sterk gedaald. Ook binnen de waterwinning zelf was dit het geval, en deze daling was veel groter in het infiltratiegebied zelf. Vanaf november, als gevolg van de overvloedige neerslag, is de grondwaterstand zich heel sterk gaan herstellen.

### JAARLIJKSE NEERSLAG

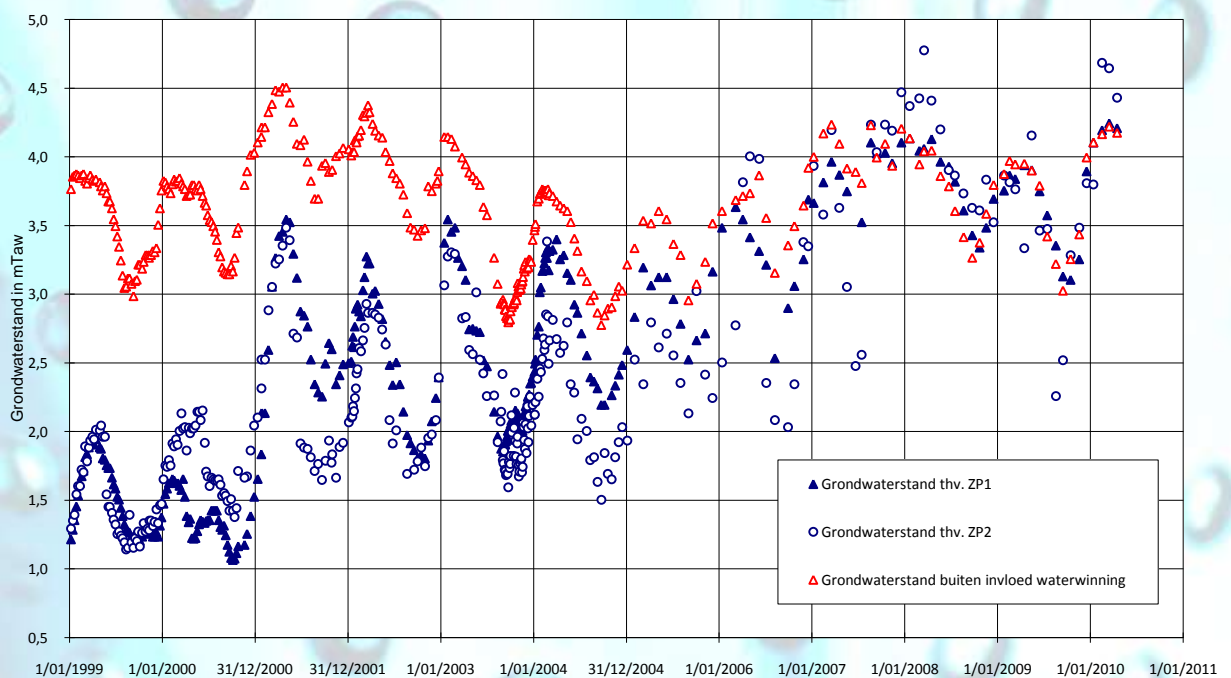


Evolutie van de grondwaterstand in de Sint-André

ZP1 en WP1.2 is grondwaterpeil in de omgeving van respectievelijk zuigput 1 en 2; WP8.3 is grondwaterpeil aan de rand van de waterwinning die niet of weinig beïnvloed is door de waterwinning



Evolutie van de grondwaterstand in de Westhoek



#### 1.4 Waterwinning St. André : evolutie van het grondwaterpeil

jaar	Hoogte van het grondwater (peil T.A.W.)					regen	gepompte hoeveelheden in m <sup>3</sup>
	1/jan	laagste	hoogste	verschil			
1955	4,83	4,51 26/aug	5,24 11/mrt	0,73	600	549.570	
1960	4,65	3,83 28/aug	5,35 31/dec	1,52	956	974.182	
1965	3,91	3,73 29/aug	4,58 31/dec	0,85	797	1.645.096	
1970	5,04	4,33 28/aug	5,63 29/apr	1,3	692	1.374.245	
1975	5,12	4,35 31/aug	5,5 12/mei	1,15	779	1.704.304	
1980	4,02		4,33 12/mei		797	1.743.782	
1985	3,36	3,17 19/jul	3,73 30/dec	0,56	759	1.892.217	
1990	2,61	2,35 2/sep	3,87 26/feb	1,52	614	1.729.478	
1995	2,9	2,85 25/aug	3,66 31/mrt	0,81	654	1.916.600	
2000	3,41	3,33 17/aug	4,22 21/dec	0,89	806	1.658.098	
2001	4,15	3,88 15/sep	4,62 22/mei	0,74	963	1.722.442	
2002	4,27	3,78 30/nov	4,77 19/sep	0,99	793	2.273.065	
2003	4,59	3,66 20/nov	5,29 10/apr	1,63	486	2.923.650	
2004	3,97	3,85 16/dec	4,47 18/apr	0,62	589	2.989.650	
2005	3,91	3,91 1/jan	4,49 27/dec	0,58	766	2.966.152	
2006	4,43	4,32 18/mei	4,76 31/dec	0,44	782	3.032.841	
2007	4,75	3,49 7/nov	5,15 25/mrt	1,66	840	3.027.308	
2008	3,91	2,62 17/nov	3,91 1/jan	1,29	658	3.165.120	
2009	3,63	3,63 1/jan	4,34 15/jun	0,71	733	3.267.011	

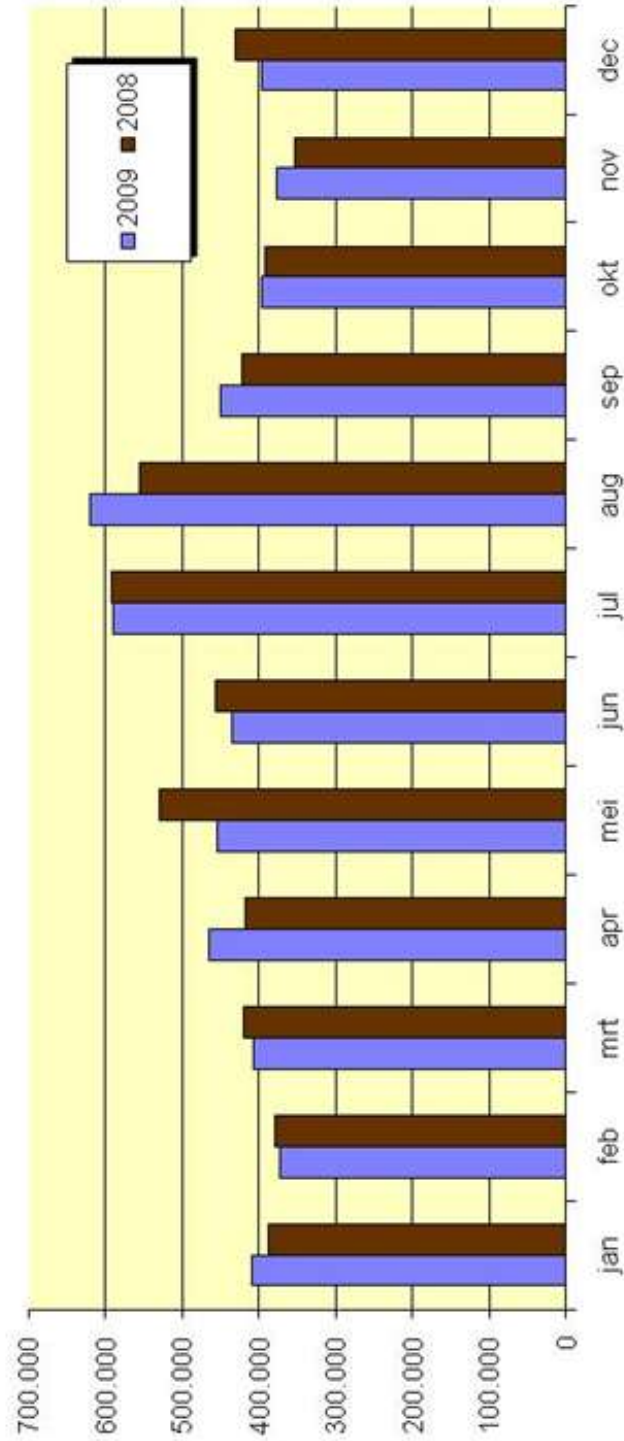
#### 1.5 Hoogste en laagste dagverbruiken

jaar	minimumverbruik		maximumverbruik	
	datum	hoeveelheid	datum	hoeveelheid
1986	5/jan	8.458	19/jul	24.329
1990	15/feb	9.907	23/jul	26.254
1995	29/jan	11.221	11/aug	27.377
2000	8/okt	10.290	12/aug	22.853
2001	10/dec	10.139	30/jul	22.664
2002	27/jan	10.805	17/aug	23.777
2003	2/feb	10.740	6/aug	25.965
2004	28/nov	11.413	2/aug	23.366
2005	3/jan	10.769	11/aug	21.828
2006	8/okt	10.670	19/jul	23.995
2007	21/nov	11.368	5/aug	21.104
2008	23/nov	10.592	25/jul	22.674
2009	13/dec	10.575	6/aug	22.241

1.6 Maandverbruik

	jan	feb	mrt	apr	mei	jun	jul	aug	sep	okt	nov	dec
2009	409.816	372.500	407.467	465.086	455.219	435.472	589.378	620.052	449.909	395.907	377.926	396.769
2008	387.881	380.055	419.325	417.753	530.315	455.969	591.814	555.404	421.400	392.919	353.455	430.483

**Vergelijking produktie & aankoop 2009-2008**



### 1.7 Waterproductie : dagminima en -maxima per maand

maand	dagminima		dagmaxima	
	2008	2009	2008	2009
januari	11.689	11.890	14.539	15.211
februari	11.872	12.219	13.996	15.051
maart	11.868	12.155	16.180	14.625
april	11.508	13.097	16.624	18.683
mei	13.378	12.906	19.849	18.330
juni	13.047	12.492	16.576	16.714
juli	16.467	16.530	22.674	20.345
augustus	15.452	16.641	20.401	22.241
september	11.836	13.405	14.480	16.656
oktober	11.425	12.042	14.317	14.492
november	10.592	11.200	13.733	15.010
december	11.037	10.575	15.881	15.077

### 1.8 Kostprijs van de productie

Voor het afgesloten boekjaar bedragen de kostprijzen respectievelijk :

– kostprijs van de winning : (*)	EUR	2.124.933,28
– gepompte hoeveelheden :	m <sup>3</sup>	3.593.905
	d.i.	0,59 EUR/m <sup>3</sup>
– kostprijs aankoop van water :	EUR	1.369.946,31
– aangekochte hoeveelheden :	m <sup>3</sup>	1.781.596
	d.i.	0,77 EUR/m <sup>3</sup>
– totale kostprijs productie & aankoop :	EUR	3.494.879,59
– totaal volume geproduceerd water :	m <sup>3</sup>	5.375.501
	d.i.	0,65 EUR/m <sup>3</sup>

(\*) De kostprijs van de winning bevat niet de exploitatiekosten van de opjaagstations (afschrijvingen, elektriciteit, ...), noch de kosten van het beheer van de natuurgebieden waar geen winning gebeurt, noch de infrastructuur voor beheer, educatie & recreatie.

## 2 KWALITEIT VAN HET IWVA-DRINKWATER

Het water dat in St-André wordt verdeeld is volledig afkomstig van de eigen winning. In de Westhoek bestaat het drinkwater slechts deels uit het water dat ter plaatse wordt geproduceerd. Het wordt aangevuld met water afkomstig uit St-André en/of water van Noréade uit Frankrijk.

In deze beide stations wordt het drinkwater wekelijks gecontroleerd op de bacteriologische kwaliteit. Maandelijks is er een uitgebreidere controle. Ook het ruwe grondwater wordt hier regelmatig gecontroleerd op drinkbaarheid en op uitgebreidere samenstelling. In de opjaagstations Novus Portus, Steenkerke en Ter Yde gebeurt de controle iedere 2 weken.

De drinkwatercontrole gebeurt volgens de geldende wetgeving en de analyses werden uitgevoerd door het laboratorium van de Vlaamse Maatschappij voor Watervoorziening. In 2009 werden 67 bewakingen en 5 audits uitgevoerd bij gebruikers, verspreid over het hele distributiegebied (tabel 2.1). In de prioritare publieke gebouwen (categorie 1), dus de rust- en verzorgingstehuizen, de scholen en ziekenhuizen, werden in 2009 10 bewakingen en 11 audits uitgevoerd. Daarnaast werden nog eens 13 bewakingen en 1 audit uitgevoerd in instellingen die onder categorie 2 vallen, zoals horeca en sportinfrastructuur.

*Tabel 2.1 Verdeling over de verschillende gemeenten van de bewakingen en audits genomen bij gebruikers in 2009.*

Gemeente	Totaal
Alveringem	7
De Panne	12
Diksmuide (Pervijze)	3
Koksijde	23
Nieuwpoort	14
Veurne	13
Totaal	72

Er zijn geen grote kwaliteitsproblemen vastgesteld.

De IWVA werkt verder aan de verbetering van de kwaliteit van het drinkwater. In de waterwinning St-André werd het nieuwe station, dat 'Schipgat' werd genoemd, in december officieel geopend. Doordat 3.600 m<sup>3</sup> extra drinkwater kan worden opgeslagen, en dankzij 4 nieuwe zandfilters van ieder 28 m<sup>2</sup>, zal veel gelijkmatiger kunnen worden geproduceerd. Het nieuwe distributiesysteem, inclusief toerentalgeregelde pompen, drukregeling en UV-desinfectie, zal de energie efficiënter aangewend worden.

Tabel 2.2 Gemiddelde chemische samenstelling en microbiologische kwaliteit van het drinkwater dat de IWVA in 2009 vanuit haar eigen productiecentra heeft verdeeld.

Parameter	Eenheid	Max. toegelaten waarden of concentr.	Sint André	Westhoek
<b>Deel A</b>				
Escherichia coli	Aantal/100ml	0	0	0
Enterokokken	Aantal/100ml	0	0	0
<b>Deel B</b>				
Antimoon	µg/l	5	<0,5	<0,5
Arseen	µg/l	10	<1	<1
Barium	µg/l	-	3,5	34
Boor	mg/l	1	0,16	0,091
Bromaat	µg/l	10	<1	<1
Cadmium	µg/l	3	<0,5	<0,5
Chroom	µg/l	50	<2,5	<2,5
Koper	µg/l	2000	<5	<5
Cyanide	µg/l	50	0,1	0,5
Fluoride	mg/l	1,5	0,11	0,24
Lood	µg/l	25	<5	<5
Kwik	µg/l	1	<0,2	<0,2
Nikkel	µg/l	20	<3	5
Nitraat	mg/l	50	2,0	14,7
Nitriet	mg/l	0,1	<0,03	<0,03
Pesticiden (totaal)	µg/l	0,5	<0,02	<0,02
Polycyclische Aromatische Koolwaterstoffen (PAK's)	µg/l	0,1	0	0
Seleen	µg/l	10	<1	1,7
Trihalomethanen (THM's)	µg/l	100	1,6	13,8
<b>Deel C</b>				
Aluminium	µg/l	200	10,8	12,2
Ammonium	mg/l	0,5	0,08	0,02
Chloride	mg/l	250	28,4	99,8
Geleidingsvermogen	µs/cm	2100	418	769
Waterstofionenconcentratie	pH-eenheden	>6,5&<9,2	7,62-7,82	7,11-7,83
Ijzer	µg/l	200	40,0	8,0
Mangaan	µg/l	50	21,3	4,0
Sulfaat	mg/l	250	33,7	73,0
Natrium	mg/l	200	24,8	31,0
Telling kolonies 22°C	Aantal/100ml	-	4	32
Colibacteriën	Aantal/100ml	0	0	0
Organisch koolstofot. (TOC)	mg/l	-	2,1	2,3
Temperatuur	°C	25	13,1	12,6
<b>Aanvullende parameters</b>				
Totale hardheid	°F	67,5	17,3	38,8
Alkaliniteit	°F		15,2	28,9
Calcium	mg/l	270	67,4	132,1
Magnesium	mg/l	50	3,2	9,6
Kalium	mg/l		2,6	4,4
Zink	µg/l	5000	<20	<20
Totale fosfor	mg/l		<0,1	<0,1

### 3 WATERDISTRIBUTIE

#### 3.1 Uitbreiding van het leidingnet

De totale lengte van het distributienet bedroeg op 31 december 2009 1.010.479 meter. Daarmee bleef de lengte van het net nagenoeg ongewijzigd tegenover het jaar 2008.

In het jaar 2009 werden heel wat leidingen gerenoveerd. Tevens gebeurden veel inspanningen voor onderhoudswerk. De ploegen van de IWVA waren o.a. te vinden op werven als volgt : Alveringem (Oerenstraat en Stavele dorpskern), De Panne (Adinkerke - Dijk en Garzebekeveldstraat, evenals Nieuwstraat), Koksijde (Jan Pootlaan, N34, Rozenlaan en -weg, Salviaalaan, Strandlaan, Veurnelaan en Willem Elsschotlaan), Nieuwpoort (Alberti-laan, Gasstraat en Coppietersstraat) en Veurne (Berkenstraat, Bootshoekestraat, Brugse Steenweg, Calonnegracht, Claeyssesoever, Cromfortstraat, Duinkerkestraat, Europalaan en Hogebrugstraat).

Heel wat van deze werken hadden betrekking op de uitbraak van gietijzeren leidingen en de vervanging ervan door PVC.

#### 3.2 Toestand van het leidingnet per gemeente

Gemeente	lengte distributienet in meter op 31/12/09	aantal brandkranen op 31/12/09
Alveringem	172.617	430
De Panne	109.043	483
Diksmuide	66.722	96
Koksijde	279.229	1.404
Nieuwpoort	137.433	549
Veurne	245.435	590
Totaal	1.010.479	3.552



Op 5 februari 2009 brachten de gemeentesecretarissen van het ambtsgebied een werkbezoek aan de I.W.V.A. Op de foto herkent u v.l.n.r. dhr Joeri Stekelorum (Koksijde), mevr. Veerle Van Acker (De Panne), dhr Jan Bortier (directeur-administratie van de I.W.V.A.), dhr Hendrik Verschave (Alveringem), ir. Johan Verbauwhede (directeur-generaal van de I.W.V.A.), dhr Xavier Braet (voorzitter van de Raad van Bestuur van de I.W.V.A.), dhr Benoit Willaert (Nieuwpoort). Mevr Marie Herman (Diksmuide) en dhr Ewin Coulier (Veurne) ontbreken op de foto.

### 3.3 Verdeling der aangelegde leidingen volgens materialen

jaar	Pe.	P.V.C.	asbest cement	gietijzer	totaal
voor 1960	0	0	0	218.083	218.083
1970	13.979	65.026	0	415.330	494.335
1975	33.591	195.479	25.930	436.223	691.223
1980	38.816	249.717	28.648	433.448	750.629
1985	39.112	288.087	26.960	428.431	782.590
1990	39.213	343.526	27.624	418.242	828.605
1995	38.340	393.230	27.559	403.341	862.470
2000	39.786	477.241	47.030	382.478	946.535
2001	43.275	482.369	46.970	371.923	944.537
2002	44.031	486.422	46.834	378.172	955.459
2003	60.949	520.143	47.356	367.225	995.673
2004	64.210	527.615	47.356	361.450	1.000.631
2005	64.524	535.656	46.871	356.048	1.003.099
2006	67.036	541.795	46.846	351.232	1.006.909
2007	67.408	549.934	46.612	343.696	1.007.650
2008	68.128	555.010	46.494	338.189	1.007.821
2009	69.240	569.119	43.813	328.307	1.010.479

### 3.4 Huisaansluitingen, watermeters en abonnees

gemeente	aansluitingen		densiteit aantal aansl. per km. leiding	aansluitingen in lood	
	bij in 2009	op 31/12/09		vervangen in 2009	op 31/12/09
Alveringem	12	2.195	12,72	0	30
De Panne	26	5.088	46,66	565	247
Diksmuide	2	684	10,25	5	86
Koksijde	51	11.192	40,08	37	269
Nieuwpoort	18	4.633	33,71	54	626
Veurne	6	5.055	20,60	22	586
Totaal	115	28.847	28,55	683	1.844

gemeente	watermeters	
	bij in 2009	op 31/12/09
Alveringem	13	2.215
De Panne	199	9.910
Diksmuide	2	698
Koksijde	341	21.765
Nieuwpoort	233	8.356
Veurne	23	5.535
Totaal	811	48.479

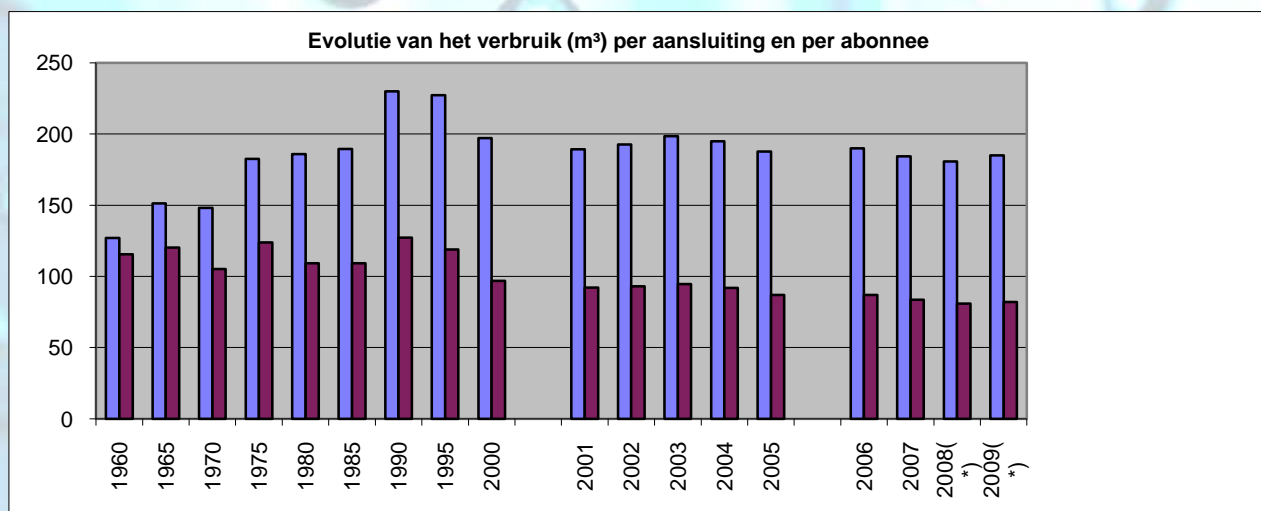
gemeente	abonnees	
	bij in 2009	op 31/12/09
Alveringem	14	2.215
De Panne	263	13.944
Diksmuide	2	698
Koksijde	348	27.581
Nieuwpoort	345	14.973
Veurne	23	5.693
Totaal	995	65.104

### 3.5 Evolutie van het waterverbruik

In de tabel hieronder wordt de waterproductie opgegeven sedert 1931 tot op heden. De berekende gemiddelden per aansluiting en per abonnee tonen de evolutie doorheen de tijd.

jaar	Totaal productie in m <sup>3</sup>	Aantal aansluitingen	Aantal watermeters	Aantal abonnees	Gemiddelden in m <sup>3</sup>	
					per aansluiting	per abonnee
1931	125.000	864			145	
1935	198.203	1.646			120	
1940	329.965	3.247			102	
1945	359.302	3.603			100	
1950	526.416	4.674			113	
1955	730.308	6.535	6.830	6.830	112	107
1960	1.121.332	8.828	9.705	9.705	127	116
1965	1.813.909	11.992	15.092	15.092	151	120
1970	2.307.796	15.592	21.964	21.964	148	105
1975	3.296.474	18.055	26.475	26.614	183	124
1980	3.805.917	20.467	32.193	34.877	186	109
1985	4.162.289	21.966	34.213	38.113	189	109
1990	5.501.532	23.936	37.179	43.276	230	127
1995	5.836.215	25.684	39.984	49.085	227	119
2000	5.393.359	27.366	43.421	55.652	197	97
2001	5.217.004	27.559	43.938	56.584	189	92
2002	5.344.865	27.739	44.434	57.520	193	93
2003	5.529.097	27.844	44.826	58.412	199	95
2004	5.458.590	28.015	45.276	59.397	195	92
2005	5.297.266	28.216	45.864	60.885	188	87
2006	5.411.971	28.479	46.424	62.250	190	87
2007	5.267.804	28.593	46.852	63.065	184	84
2008(*)	5.190.497	28.732	47.668	64.109	181	81
2009(*)	5.338.817	28.847	48.479	65.104	185	82

Tabel 1: (\*) De cijfers van 2008 en 2009 houden geen rekening met de levering aan andere drinkwaterbedrijven.





18 december 2009 : Opening van het nieuwe pompstation 'Schipgat' en viering van het 85-jarig bestaan van de I.W.V.A.



Op de foto herkent u v.l.n.r. ir. J. Verbauwghede (directeur-generaal I.W.V.A.), M. Vandenbussche (burgemeester Koksijde), H. Crevits (minister Openbare werken), X. Braet (voorzitter Raad van Bestuur I.W.V.A.), J. Verfaillie (burgemeester Veurne), G. Liefhooghe (burgemeester Alveringem), M. Obin (lid van de Raad van Bestuur I.W.V.A.), R. Butstraen (burgemeester De Panne), Kapt. J. D'Havé (Administrateur-generaal Agentschap Maritieme Dienstverlening Kust)

## 4 WATERVERKOOP

### 4.1 Waterverkoop per gemeente

Waterverkoop per gemeente					
Gemeente		Gratis	Aangerekend	Totaal	%
Alveringem	m <sup>3</sup>	53.878	149.483	203.361	4,80
	EUR	0	204.367,06	204.367,06	3,62
De Panne	m <sup>3</sup>	148.568	573.766	722.334	17,04
	EUR	0	964.944,83	964.944,83	17,11
Diksmuide	m <sup>3</sup>	20.240	92.597	112.837	2,66
	EUR	0	151.961,94	151.961,94	2,70
Koksijde	m <sup>3</sup>	286.995	1.089.026	1.376.021	32,45
	EUR	0	1.853.164,45	1.853.164,45	32,87
Nieuwpoort	m <sup>3</sup>	162.609	715.684	878.293	20,71
	EUR	0	1.265.277,40	1.265.277,40	22,44
Veurne	m <sup>3</sup>	155.760	791.346	947.106	22,34
	EUR	0	1.198.677,85	1.198.677,85	21,26
<b>Totaal</b>	m <sup>3</sup>	<b>828.050</b>	<b>3.411.902</b>	<b>4.239.952</b>	<b>100,00</b>
	EUR	<b>0</b>	<b>5.638.393,53</b>	<b>5.638.393,53</b>	<b>100,00</b>

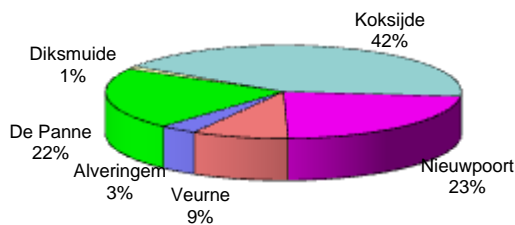
### 4.2 Rendement van de waterproductie

	aantal m <sup>3</sup>	%
productie Westhoek	326.894	6,08%
productie St. André	3.267.011	60,78%
<b>Totaal eigen productie</b>	<b>3.593.905</b>	<b>66,86%</b>
aangekocht aan de VMW :	200.330	3,73%
aangekocht aan de TMVW :	103.911	1,93%
aangekocht aan Noréade :	1.477.355	27,48%
<b>Totaal aangekocht</b>	<b>1.781.596</b>	<b>33,14%</b>
<b>Totaal beschikbaar voor distributie</b>	<b>5.375.501</b>	<b>100,00%</b>
Totaal gefactureerd aan de abonnees	4.239.952	78,88%
Totaal gefactureerd aan niet-abonnees (o.a. TMVW)	36.684	0,68%
<b>Totaal gefactureerd</b>	<b>4.276.636</b>	<b>79,56%</b>
Vershil (incl. water voor spoelen van leidingen en aansluitingen)	1.098.865	20,44%

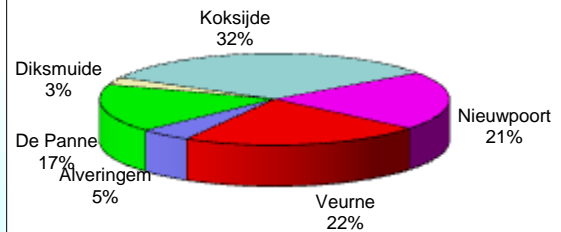
ABONNEES		
GEMEENTEN	AANTAL	
Alveringem	2.215	3%
De Panne	13.944	21%
Diksmuide	698	1%
Koksijde	27.581	42%
Nieuwpoort	14.973	23%
Veurne	5.693	9%
Totaal	65.104	100%

WATERVERBRUIK		
GEMEENTEN	m <sup>3</sup>	
Alveringem	203.361	5%
De Panne	722.334	17%
Diksmuide	112.837	3%
Koksijde	1.376.021	32%
Nieuwpoort	878.293	21%
Veurne	947.106	22%
Totaal	4.239.952	100%

**Verdeling aantal abonnees per gemeente**



**Verdeling waterverbruik per gemeente**

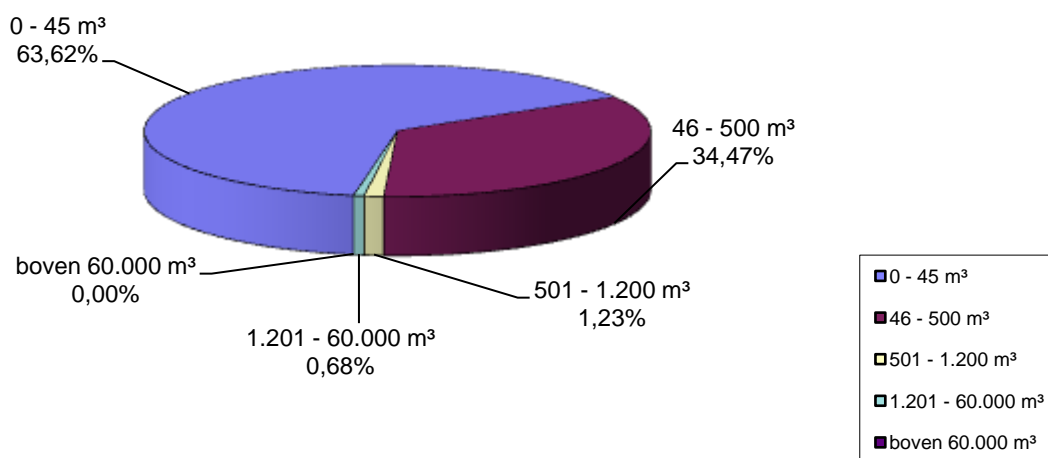


Het logo van de I.W.V.A. siert de nieuwe wielerkledij van het personeel van de IWVA. Er werd zowel een zomer- als winteroutfit voorzien.

4.3 Verdeling volgens het verbruik per teller

Gemeente aantal watermeters	Aantal watermeters met een verbruik					gemiddelde per meter	
	0 - 45 m <sup>3</sup>	46 - 500 m <sup>3</sup>	501 - 1.200 m <sup>3</sup>	1.201 - 60.000 m <sup>3</sup>	boven 60.000 m <sup>3</sup>	lit/dag	EUR/jaar
Alveringem 2.215	56,48%	40,72%	1,63%	1,17%	0,00%	252	92,27
De Panne 9.910	61,18%	34,12%	1,09%	0,62%	0,00%	200	97,37
Diksmuide 698	52,58%	41,83%	2,29%	3,30%	0,00%	443	217,71
Koksijde 21.765	68,98%	29,79%	0,89%	0,34%	0,00%	173	85,14
Nieuwpoort 8.356	61,33%	35,65%	2,02%	0,99%	0,00%	288	151,42
Veurne 5.535	49,16%	48,33%	1,34%	1,16%	0,02%	469	216,56
48.479	63,62%	34,47%	1,23%	0,68%	0,00%	240	116,31

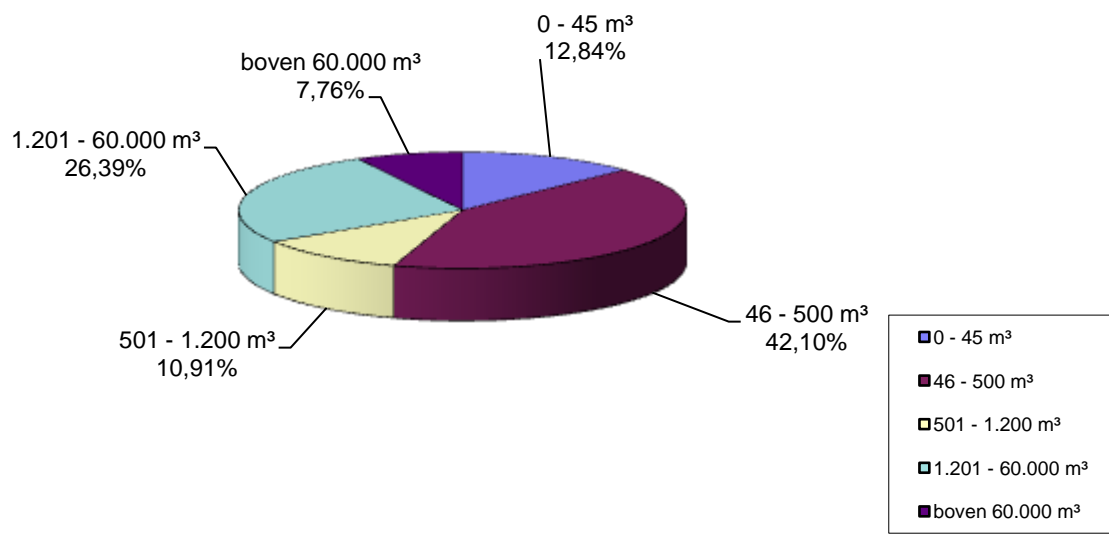
Indeling van de watermeters volgens waterverbruik



4.4 Waterverbruik volgens de verdeling per teller

Gemeente verbruik (in m³)	Aantal op meters met verbruik				
	0 - 45 m³	46 - 500 m³	501 - 1.200 m³	1.201 - 60.000 m³	boven 60.000 m³
Alveringem 203.361	10,73%	48,51%	13,74%	27,02%	0,00%
De Panne 722.334	15,51%	49,85%	11,84%	22,80%	0,00%
Diksmuide 112.837	5,76%	31,69%	12,08%	50,47%	0,00%
Koksijde 1.376.021	19,17%	49,28%	10,37%	16,20%	4,98%
Nieuwpoort 878.293	9,92%	36,85%	15,39%	37,84%	0,00%
Veurne 947.106	5,63%	30,55%	6,09%	30,25%	27,48%
4.239.952	12,84%	42,10%	10,91%	26,39%	7,76%

**Geregistreerd volume volgens bovenstaande indeling**



#### 4.5 Tarieven

Volgende tarieven (excl. BTW) zijn van toepassing bij de I.W.V.A. :

	2009	2010
<b>1. Productie en levering van drinkwater</b>		
Jaarlijkse abonnementsvergoeding :	€ 41,56 /jaar	€ 41,56 /jaar
Waterverbruik :		
schijf 0-1.200 m <sup>3</sup> :	€ 1,75 /m <sup>3</sup>	€ 1,75 /m <sup>3</sup>
schijf 1.201-60.000 m <sup>3</sup> :	€ 1,50 /m <sup>3</sup>	€ 1,50 /m <sup>3</sup>
schijf >60.000 m <sup>3</sup> :	€ 1,04 /m <sup>3</sup>	€ 1,04 /m <sup>3</sup>
gratis water : 15m <sup>3</sup> per pers. (*) :	-€ 1,75 /m <sup>3</sup>	-€ 1,75 /m <sup>3</sup>
<b>2. Transport van afvalwater</b>		
Gemeentelijke saneringsbijdrage :	€ 1,2220 /m <sup>3</sup>	€ 1,2208 /m <sup>3</sup>
<b>3. Zuivering van afvalwater</b>		
Bovengemeentelijke saneringsbijdrage :	€ 0,8730 /m <sup>3</sup>	€ 0,8720 /m <sup>3</sup>
<b>Integrale prijs (Excl. 6% BTW)</b>	<b>€ 3,8450 /m<sup>3</sup></b>	<b>€ 3,8428 /m<sup>3</sup></b>

(\*) Het recht op 15 m<sup>3</sup> gratis leidingwater geldt per persoon op het adres waar die op 1 januari van het beschouwde jaar gedomicilieerd is. (decreet 20 december 1997, art. 34, §3)

#### Gebruiksvergoeding teller

15 & 20 mm :	€ 0,00 /jaar	€ 0,00 /jaar
30 mm :	€ 36,86 /jaar	€ 36,86 /jaar
40 mm :	€ 44,22 /jaar	€ 44,22 /jaar
50 mm :	€ 128,98 /jaar	€ 128,98 /jaar
80 mm :	€ 248,74 /jaar	€ 248,74 /jaar

#### Vergoedingen

controle hydrofoorinstallatie :	€ 39,17	€ 39,17
controle brandinstallatie :	€ 31,73	€ 31,73
basiskeuring binneninstallatie :	€ 100,00	€ 100,00

#### Huisaansluitingen

vaste tussenkomst :	€ 705,50	€ 705,50
leveren en plaatsen buizen :		
zonder delfwerk :	€ 6,82 /m	€ 7,50 /m
met delfwerk :	€ 30,99 /m	€ 40,00 /m

#### Vervaldata van de abonnementen

1 januari	Alveringem, Diksmuide en Veurne
1 april	De Panne (incl. Adinkerke) en Nieuwpoort-bad
1 juli	St. Idesbald, Koksijde- en Oostduinkerke-bad
1 oktober	Nieuwpoort-stad, Koksijde- en Oostduinkerke-dorp

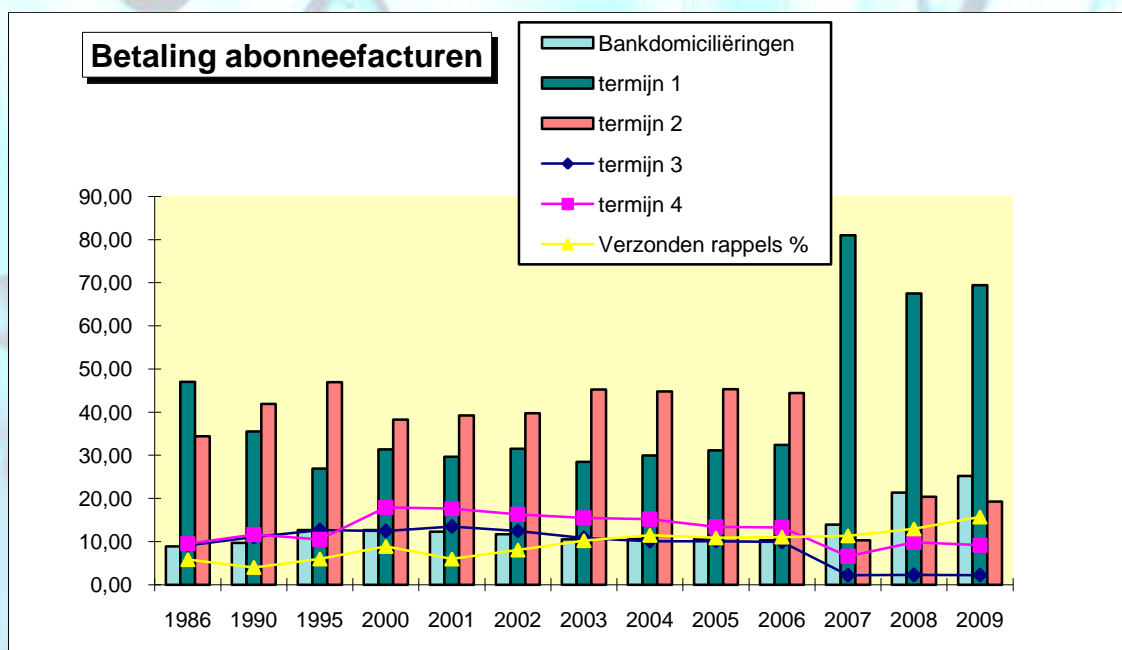
#### 4.6 Facturatie van de abonnees

In de tabel hierna wordt de evolutie weergegeven van de wijze waarop de betalingen door de abonnees worden verricht. Het afsluiten wegens wanbetaling wordt enkel uitgevoerd na ingebrekestelling per aangetekend schrijven en na contactname met de plaatselijke OCMW's via de Lokale Adviescommissies.

Jaartal	aantal facturen	Bank-domiciliëringen	% inningen in periode van				Verzonden rappels %	Aantal afsluitingen
			termijn 1	termijn 2	termijn 3	termijn 4		
1986-2006			< 10 dagen	11 - 20 dagen	21 - 30 dagen	> 30 dagen		
2007ev (*)			< 25 dagen	26 - 40 dagen	41 - 47 dagen	> 47 dagen		
1986	43268	8,90	47,00	34,40	9,10	9,50	5,80	130
1990	44426	9,70	35,50	41,90	11,00	11,60	4,00	125
1995	48308	12,65	26,91	46,94	12,66	10,49	5,96	77
2000	49217	12,65	31,39	38,25	12,44	17,91	8,86	46
2001	49335	12,30	29,68	39,23	13,49	17,60	5,95	41
2002	50049	11,72	31,50	39,75	12,45	16,31	8,03	37
2003	53328	10,51	28,47	45,26	10,79	15,49	10,21	33
2004	55336	10,58	29,97	44,78	10,08	15,17	11,45	55
2005	55773	10,62	31,16	45,35	10,09	13,40	10,86	49
2006	56554	10,31	32,43	44,42	9,88	13,27	11,04	49
2007	57617	13,90	81,04	10,25	2,16	6,55	11,33	45
2008	59629	21,34	67,53	20,40	2,25	9,82	12,95	69
2009	60556	25,22	69,42	19,24	2,20	9,13	15,70	110

(\*) In 2007 werden nieuwe vervaldata van facturen en herinneringen ingevoerd.

De gegevens van de bovenstaande tabel worden in de volgende grafiek opgenomen.



## 5 WATERSANERING

In het jaar 2009 kwam de nieuwe overheidsopdracht uitgeschreven voor de uitvoering van rioolaansluitingen op het grondgebied van Alveringem, De Panne en Nieuwpoort op kruissnelheid. In deze gemeenten, die het beheer van de saneringsinfrastructuur aan de IWVA hebben overgedragen, verlopen de contacten tussen de abonnee en de aannemer voortaan via de IWVA. De nieuwe werkwijze garandeert een betere serviceverlening aan de aanvrager van een rioolaansluiting en verbetert de informatiestroom door de aannemer aan de IWVA inzake plannen e.d. In dit nieuwe kader werden in 2009 een 60-tal nieuwe aansluitingen gerealiseerd.

In 2009 werd voor deze gemeenten tevens een gemeenschappelijke tariefstructuur uitgewerkt voor nieuwe rioolaansluitingen en voor de realisatie van individuele behandelingsinstallaties voor afvalwater in beheer van de IWVA (zgn. collectieve IBA's). Begin 2010 werden de voorstellen bekrachtigd door de diverse gemeenteraden. Een IBA-reglement werd opgemaakt, evenals een ontwerpovereenkomst tussen de IWVA en de IBA-gebruiker. In het voorjaar van 2010 kon uitvoering gegeven worden aan de realisatie van de 1e collectieve IBA.

In de loop van 2009 werden door de IWVA nieuwe opdrachten (soms in gemeenschappelijke opdracht met andere overheden) gegund voor o.a. :

- Studieovereenkomst Gijverinkhove (Alveringem)
- Studieovereenkomst Izenberge (Alveringem)
- Studieovereenkomst Leisele (Alveringem)
- Uitvoering Staveledorpskom (Alveringem)
- Uitvoering vernieuwen Jaagpad langs de Ijzer (Nieuwpoort)
- Uitvoering vernieuwen rotonde N34 Alberti-laan/Elisalaan (Nieuwpoort)

Al dan niet in gemeenschappelijke opdracht met andere overheden was de IWVA betrokken bij de opmaak van bestekken voor o.a. :

- Uitvoering Zeelaan (De Panne)
- Uitvoering renovatie plein Kerkweg/Dorpsstraat (De Panne – Adinkerke)
- Uitvoering vernieuwen Jaagpad langs de Ijzer (Nieuwpoort)
- Uitvoering Zeedijk fase 1 : herinrichten Leopold/Bernardusplein (Nieuwpoort)

De inspanningen inzake de opmaak van subsidiedossiers leidden ertoe dat de volgende projecten werden opgenomen in het subsidiëringprogramma 2009 of 2010 van de Vlaamse Overheid :

- Uitvoering rusthuissite Alveringem
- Uitvoering dorpskom Hoogstade (Alveringem)
- Uitvoering Duinhoekstraat RWA Duinendale en Duinhoek 1 en 2 (De Panne – Adinkerke)

Via onderaannemers gaf de IWVA uitvoering aan projecten tot aanleg of vernieuwing van riolering in:

- Alveringem : dorpskom Stavele
- Alveringem : Hoogstade (studie)
- De Panne : verkaveling Oosthoek-Noorddreef (WVI)
- De Panne : Adinkerke – Dijk N39 Aquafin project 93.574B
- De Panne : hydronautstudie 202 DPX
- De Panne : Veurnestraat N35 Fietspad (studie)
- De Panne : Zeelaan (studie)
- De Panne : Maerestraat (studie)
- De Panne : Adinkerke – Plein Kerkweg/Dorpsstraat (studie)
- Nieuwpoort : N34 Kaai – vak J. Cardijnlaan – Westendelaan
- Nieuwpoort : N34 rotonde Elisalaan/Alberti-laan
- Nieuwpoort : project Sardinerie en Voetbalveld met bijhorende infrastructuur
- Nieuwpoort : Molenstraat
- Nieuwpoort : Jaagpad Ijzer sluizen/Westhoek (studie)

### 5.1 Collectie en zuivering van afvalwater

De operationele verantwoordelijkheid voor deze activiteit ligt bij Aquafin, via een contract dat de IWVA met deze partij heeft afgesloten. De voornaamste betrokkenheid van de IWVA m.b.t. dit aspect van de sanering beperkt zich tot administratieve taken.

## 6 EDUCATIE EN NATUURBEHEER

### 6.1 Het bezoekers- en educatief centrum 'De Doornpanne'

#### 6.1.1 *Openingsuren bezoekerscentrum 'De Doornpanne'*

Buiten de vakantieperiodes:

jan. – feb. – maart – april – mei – okt. – nov. – dec. : iedere vrijdag en zaterdag van 10u – 12u en van 14u – 16u. Open op zon- en feestdagen van 14u - 16u.

Tijdens de schoolvakanties: krokusvakantie, paasvakantie, herfstvakantie, kerstvakantie en tijdens de maanden juni, juli, augustus, september:

van maandag tot zaterdag van 10u-12u en van 14u-17u, op zon- en feestdagen van 14u-17u.

Gesloten op 1 januari en 25 december en op zondagen in januari buiten de kerstvakantie

Op zon- en feestdagen verzorgt de gemeente Koksijde de permanenties in het bezoekerscentrum met vrijwilligers.

#### 6.1.2 *Bezoekers*

In 2009 ontvingen wij 24.920 bezoekers. Tegenover 2008 was dit een daling met 2.840 bezoekers.

De daling manifesteerde zich vooral in de individuele bezoekers aan het bezoekerscentrum.

Daarentegen steeg het aantal geleide wandelingen in vergelijking met vorig jaar met 14 gidsbeurten. Het aantal deelnemers per groep daalde lichtjes.

Het aantal bezoekers op zon- en feestdagen bedroeg 4252.



### 6.1.3 Rondleidingen in het bedrijf, het natuurgebied en thematische sessies:

In totaal leidden wij 8358 deelnemers rond tijdens 383 gidsbeurten.

Een greep uit de diversiteit van ons publiek:

groepen kleuters, lagere scholen, bijzonder onderwijs, middelbare scholen, hoger onderwijs (opleiding leerkrachten), verenigingen, toeristen, buurtbewoners,...

We kregen overwegend nederlandstalige groepen, maar ook franstalige en een aantal Duitstalige groepen.

	Natuur- gebied Doornpanne		Bedrijfs- bezoek IWVA		Watertoren		Vogels		Kleurrijke duinen		Water, bron van leven		Tijdelijke tentoon- stelling		Vogels van bij ons	
	B	D	B	D	B	D	B	D	B	D	B	D	B	D	B	D
jan	2	20	1	10												
feb	10	194											1	22		
maa	42	989	7	170					10	247	1	34	2	45	9	218
apr	32	753	8	159					8	170	2	40			3	55
mei	56	1180	5	95	1	28			3	59	2	42	2	53		
jun	19	380	8	188	3	118			2	31					1	22
jul	9	111	4	65												
aug	9	131	4	49												
sep	37	793	5	114			3	120	2	49			2	48	1	23
okt	47	1036	3	78			3	123	2	42			2	45	2	71
nov	4	86	0	0												
dec	1		3	52												
Totaal	268	5673	47	980	4	146	6	243	27	598	5	116	9	213	16	389
B	268		48		4		6		27		5		9		16	
D		5673		980		146		243		598		116		213		389

B = aantal gidsbeurten / D = aantal deelnemers

Een team van 20 externe gidsen hielp de rondleidingen verzorgen in het natuurgebied.

Er gingen opnieuw 6 themawandelingen door voor het publiek:

- een kruidenwandeling met oog voor het medicinaal gebruik van de planten
- een vroegmorgenwandeling over zangvogels met speciale aandacht voor de Nachtegaal
- een wandeling rond de zeldzame planten van de duinen stelde de biodiversiteit in de duinen in de kijker, sedert het beheer.
- wandeling over vlinders en andere insecten, speciaal voor gezinnen met kinderen tijdens de zomervakantie
- een bessenwandeling in september
- een paddenstoelwandeling in oktober





#### 6.1.4 *Andere educatieve activiteiten van het bezoekerscentrum*

- Stimuleren van het drinken van kraantjeswater:  
Het keurmerk van de Vlaamse drinkwatermaatschappijen 'Vers drinkwater, thuis gebotteld' werd aangebracht op de dienstwagens van de IWVA. Op die manier wil de IWVA het drinken van kraantjeswater promoten en nog beter herkenbaar zijn in het straatbeeld als drinkwatermaatschappij.  
Het keurmerk wordt samen met een infofolder over drinkwater ook in het bezoekerscentrum gepromoot.  
De karaf waarin het kraantjeswater thuis op tafel kan geschonken worden is te verkrijgen in het bezoekerscentrum.  
Er gaat eveneens veel aandacht naar de activiteiten van de IWVA via de postertentoonstelling in het bezoekerscentrum en via de bedrijfsbezoeken. Er is ook een drinkwaterfonteinje geïnstalleerd waardoor drinkwater steeds beschikbaar is voor de bezoekers.
- Medewerking aan de duurzaamheidsbeurs in De Nachtegaal  
De IWVA verzorgde op 5 oktober een stand in het VBNC De Nachtegaal in De Panne over de duurzame waterwinning. Het publiek kreeg informatie over de waterwinning en kon deelnemen aan een proeftest met verschillende soorten water. Voor de kinderen waren er waterspeltjes en werd een wedstrijd georganiseerd met als eerste prijs een rugzakje met allerhande water-doe-spelen.



- In maart 2009 werd op Focus-WTV een opname uitgezonden over de IWVA en het bezoekerscentrum. Tijdens de paasvakantie werd meegewerkt met 'Expeditie natuur', een driedaagse belevingstocht rond sport en natuur, georganiseerd door de milieudienst van Koksijde. Van 27 april tot 13 mei werkten we mee aan de Week van de Zee in samenwerking met de Provincie West-Vlaanderen en de kustgemeenten. Daarbij ontvingen wij klassen met kleuters en lagere schoolleerlingen uit Koksijde, Nieuwpoort en De Panne. Zij kregen een gratis, aangepast programma in het natuurgebied en het bedrijf.
- Er werd deelgenomen aan het overleg met de West-Vlaamse bezoekerscentra en het NME-platform georganiseerd door de provincie West-Vlaanderen, dienst natuur- en milieueducatie. Het overleg beoogt een betere afstemming van de doelstellingen van NME binnen de verschillende bezoekerscentra te realiseren.
- Op 15 april werd een vormingsdag georganiseerd voor de gidsen met als thema natuurbelevingspaden voor kleuters. Dit resulteerde in een concreet ontwerp van een natuurbelevingspad voor kleuters in De Doornpanne.
- Op 25 november werd een vorming georganiseerd voor de gidsen in het bezoekerscentrum rond de vernieuwingen in het meetstation van de Vlaamse Milieu maatschappij in De Doornpanne.



#### 6.1.5 Tijdelijke tentoonstellingen in het bezoekerscentrum

'Vlieg er eens in' van 30/01/09 tot 20/06/09

Een sleutel-op-de-deur-woning voor dieren.

Een ontdekking naar de vele soorten nestkasten met een verkenning van hun bewoners.

'Zonnige groeten' van 3/07/09 tot 30/08/09

De zon als eeuwige energiebron.

Leuke activiteiten en passende foto's toonden hoe het slapen verloopt bij mens en dier. Op een speelse manier werden heel wat tips en antwoorden gegeven zodat je nog meer kon genieten van je bed.

'De beek' van 4/09/10 tot 3/01/10

Oprachten en spelletjes leerden op een actieve manier de beek ontdekken.

#### 6.1.6 Evaluatie en planning van de werking van het bezoekerscentrum op zondagen

De kalender met de permanenties op zon- en feestdagen voor 2010 werd opgemaakt.

De evaluatie van de werking met de verschillende vrijwilligers op zondagen gebeurde tijdens een vergadering met de Dienst toerisme Koksijde, de personeelsdienst Koksijde en het bezoekerscentrum.

## 6.2 Natuurbeheer in de Doornpanne.

### 6.2.1 *Opnemen van de pq's (Tansley)*

Dit jaar werden 16 pq's opgenomen vanaf eind maart tot eind juli.

In deze kwadranten van 20m x 20m werden alle planten genoteerd en hun abundantie opgegeven.

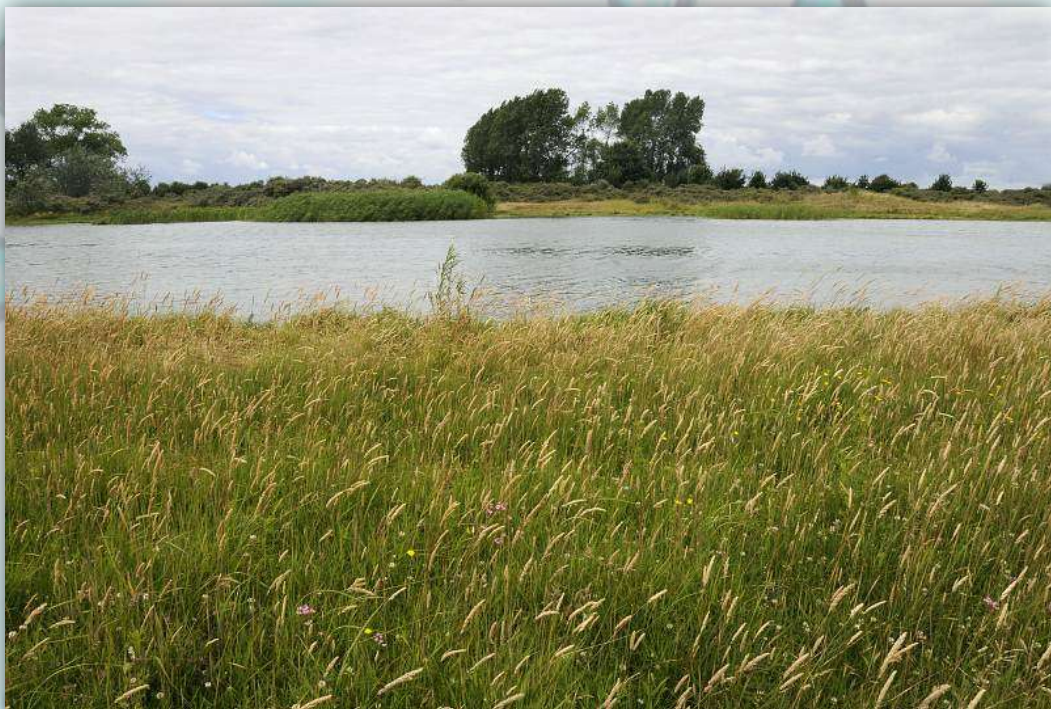
De gegevens werden doorgestuurd naar het INBO (Instituut Natuur- en Bosonderzoek).

Door het vergelijken van deze data kan de evolutie in de vegetatie nagegaan worden en kan op die manier het beheer aangepast worden.

### 6.2.2 *Opvolgen van de natte oevers van het infiltratiepand*

De natte zones die vanaf de oevers van het infiltratiepand naar de winputten zijn ontstaan zijn interessante zones voor planten en dieren die aan een vochtige bodem gebonden zijn.

Elk jaar worden deze oevers goed opgevolgd en worden de planten, vogels en ongewervelden geïnventariseerd.



### 6.2.3 *Verzamelen data van vlinders, libellen, sprinkhanen, zwammen en kartering van aandachtsoorten in het natuurgebied.*

Voor het verzamelen van deze gegevens werd samengewerkt met verschillende vrijwilligers.

De aandachtsoorten werden in perceel 7 gekarteerd tijdens de eerste week van juli.

De vlinderroute werd bij mooi weer in het voorjaar, tijdens de zomer en in het najaar afgewandeld, waarbij de vlinders volgens een vaste methode geteld werden. Er werden 17 soorten genoteerd.

Er waren volgende bijzondere waarnemingen:

- eerste vondst van Kraakloof in Doornpanne in april 2009
- eerste vondst sedert 40 jaar van zeldzame orchidee nl Hondskruid in De Doornpanne op 23 juni 2009
- zeer zeldzame vondst van Lederzwam in De Doornpanne op 1 oktober 2009.



Linksboven: detailkartering  
 Rechtsboven: Kraakloof  
 Linksonder: Hondskruid  
 Rechtsonder: Lederzwam

## 6.2.4 Natuurbeheerwerken

### 6.2.4.1 Algemeen

De randen van de dienstwegen werden gemaaid en/of de paden vrijgemaakt van opschietende planten. Waar nodig werden de dienst- en wandelpaden aangevuld met hakselhout.

Om de 14 dagen gebeurde een volledige controle binnen het gebied naar gevaarlijk staande, liggende of hellende bomen. Indien nodig werden de bomen gekapt, het hout werd verzaagd en gehakseld.

De afsluitingen werden gecontroleerd en waar nodig hersteld.

### 6.2.4.2 Maaiwerken

In bestand 7 werden de graslanden rond het infiltratiepand in mei en september gemaaid. Dit gebeurde hoofdzakelijk met de maai balk en waar nodig met de bosmaaiers.

De randen rond het infiltratiepand werden manueel gemaaid met de bosmaaier, de oeverbegroeiing werd verwijderd. Alle maaisel werd verzameld en afgevoerd.

De wandelwegen werden aan beide kanten 1 meter gemaaid. De struiken werden manueel opgesnoeid.

De afsluiting rond bestand 1 en 2 werd vrijgezet. De elektrische afsluiting werd voor, onder en achter vrijgezet. Dit gebeurde telkens met de bosmaaiers. De struiken werden manueel opgesnoeid.

#### Exotenbeheer:

In bestand 7 werden exoten en hun opslag volledig gecontroleerd. Het betrof hier Amerikaanse vogelkers en Witte abeel. Grotere exemplaren werden gekapt, de stobbe werd telkens behandeld met glyfosaat. Moederbomen van Gewone esdoorn werden gekapt en behandeld. Jaarlingen werden getrokken. Het hout werd gehakseld en gebruikt voor de paden.

*Maaien van Duindoornopslag*

In bestand 2 werd de Duindoornopslag in het najaar met bosmaaiers gemaaid. Het maaisel werd manueel opgerakeld en gehakseld.

Alle beheerwerken werden uitgevoerd conform aan het 'Uitgebreid bosbeheerplan voor de Waterwinning St. André'.

6.2.4.3 *Begrazing*– **Begrazing de Doornpanne met Shetlandpony's**

De 13 merries werden regelmatig ontwormd en ingeënt tegen Tetanos. De hoeven werden gekapt. Uit het verslag van de dierenarts bleek dat de dieren in goede gezondheid verkeren.

Er werden 5 veulens geboren waarvan één merrie Karin en 4 hengsten Kamiel, Kasper (foto rechts), Kris en Kastaar (foto links). De veulens werden gechipt en ingeënt. In totaal verblijven nu 18 Shetlandpony's in de noordwestelijke begrazing.

In de noordoostelijke begrazing stierf één Shetlandpony. Momenteel verblijven daar 4 Shetlandruinen.

– **Begrazing in De Doornpanne met ezels**

In bestand 4 en 5 verblijven 2 ezelmmerries Jane en Zora en 2 ruinen Borus en Dorus. In de zuidelijke begrazing van het Westhoekreservaat (Agentschap Natuur en Bos) in De Panne werden 6 ezelsveulens geboren van onze ezelhengst Gerland. Deze veulens werden gechipt en ingeënt.

Gerland blijft nog één jaar in De Panne om in 2010 opnieuw voor nageslacht te zorgen. Deze veulens zijn eigendom van de IWVA en zullen in 2011 ingeschaard worden in de kudde van De Doornpanne.



### 6.3 Het museum Cabour en het natuurgebied Cabour te Adinkerke.

De rondleidingen tijdens de vakanties worden georganiseerd in samenwerking met de Dienst voor Toerisme van De Panne. De wandelingen zijn thematisch en worden telkens afwisselend gepland:

- een thematische wandeling 'Waterwinning met bezoek aan het museum' gevolgd door een natuurwandeling.
- een thematische wandeling rond het oorlogsverleden met natuurwandeling naar de bunkers.

In samenwerking met de Dienst Toerisme De Panne werden 5 wandelingen, thema waterwinning met 52 deelnemers en 7 wandelingen, thema oorlogsverleden met 124 deelnemers gegidst.

Daarnaast werd nog 1 wandeling, thema waterwinning en natuur (17 deelnemers) georganiseerd en 6 wandelingen thema oorlogsverleden en natuur (79 deelnemers) en dit op aanvraag van groepen.

Tijdens de koetsendefilé in De Panne werd het museum Cabour opengesteld, er werden 36 bezoekers rondgeleid.

Er werd een machtiging verstrekt voor het bestuderen en fotograferen van paddenstoelen, het inventariseren van mossen, korstmossen en dagvlinders en het tellen van broedvogels.

Het Historisch Comité verzorgde het onderhoud en de permanentie in het museum. Er werden nieuwe bordjes gemaakt met de naam van de museumstukken.

In februari werd een bezoek gebracht aan waterdoecentrum 'Hidrodoe' om ideeën op te doen om het museum in Cabour uit te breiden en nog beter te promoten.

Er werd een nieuwe 4-kleurenfolder gemaakt over het museum, het natuurgebied en over de Veldbatterij. De folders geven telkens een overzicht van de wandelingen die jaarlijks georganiseerd worden door de IWVA in samenwerking met de dienst Toerisme van De Panne.

Er werd een nieuw infobord aangemaakt over de IWVA en het museum dat aan de ingang Moeresteenweg geplaatst werd en een infobord met een plattegrond van de Cabourduinen dat gebruikt wordt door de gidsen. De borden hebben dezelfde lay-out als de borden bij de andere waterwinningsgebieden van de IWVA.



### 6.4 Waterwingebied 'De Westhoek'

- De IWVA staat in voor het onderhoud van de wandelpaden en hield om de 14 dagen een volledige controle binnen het gebied naar gevaarlijk staande, liggende of hellende bomen. Het verzaagde hout blijft ter plaatse om een groter percentage dood hout in het bos te realiseren.

De afsluitingen en het mountainbikepad werden gecontroleerd en indien nodig hersteld.

- De andere beheerwerken werden gegund en uitgevoerd conform aan het 'Natuur- en Bosbeheerplan voor de Oosthoekduinen, het Calmeynbos en de Krakeelduinen' van december 2005. In bestand 18 werd in het grote populieren-abelenbestand verder gewerkt met het verwijderen van Gewone esdoorn. Het betrof vooral zaailingen en jaarlingen. Dit om de herkolonisatie in de rest van het gebied tegen te gaan en het globale landschap te herstellen in een meer natuurlijke staat.

De opslag van Witte abelen in de mosduinen werd tegengegaan en een bosje met Chinese hemelboom werd verwijderd. De uitbreiding van de bosrand werd onder controle gehouden.

Een aantal open mosduinen in het bos aan de rand van de Krakeelduinen, werden gecontroleerd. De opslag van Witte abeel en Gewone esdoorn werd er gekapt, de stobben werden behandeld met glyfosaat

- Monitoring: Er werden 5 permanente kwadranten opgenomen. De looproute voor monitoring van dagvlinders werd 9 maal gelopen. Hierbij werden 30 secties doorlopen waarbij de vlinders per soort werden geteld en genoteerd. Ook de bloeiende nectarplanten werden telkens per sectie genoteerd.





# J A A R R E K E N I N G 2 0 0 9

**Afgesloten door de Raad van Bestuur  
in zitting van 22 maart 2010,**

**Gecontroleerd door de Commissaris-revisor  
op 3 mei 2010,**

**Goedgekeurd door de jaarvergadering  
in zitting van 21 mei 2010.**

**Verslag van de commissaris aan de algemene vergadering der aandeelhouders van I.W.V.A. Opdrachthoudende Vereniging over de jaarrekening over het boekjaar afgesloten op 31 december 2009**

Overeenkomstig de wettelijke en statutaire bepalingen, brengen wij u verslag uit in het kader van ons mandaat van commissaris. Dit verslag omvat ons oordeel over de jaarrekening evenals de vereiste bijkomende vermeldingen.

*Verklaring zonder voorbehoud over de jaarrekening*

Wij hebben de controle uitgevoerd van de jaarrekening over het boekjaar afgesloten op 31 december 2009, opgesteld overeenkomstig het in België van toepassing zijnde boekhoudkundig referentiestelsel, met een balanstotaal van € 40.136.278,12 en waarvan de resultatenrekening afsluit met een winst van het boekjaar van € 1.279.346,81.

*Verantwoordelijkheid van de raad van bestuur voor het opstellen en de getrouwe weergave van de jaarrekening*

Het opstellen van de jaarrekening valt onder de verantwoordelijkheid van de raad van bestuur. Deze verantwoordelijkheid omvat: het opzetten, implementeren en in stand houden van een interne controle met betrekking tot het opstellen en de getrouwe weergave van de jaarrekening die geen afwijkingen van materieel belang als gevolg van fraude of het maken van fouten bevat; het kiezen en toepassen van geschikte waarderingsregels; en het maken van boekhoudkundige schattingen die onder de gegeven omstandigheden redelijk zijn.

*Verantwoordelijkheid van de commissaris*

Het is onze verantwoordelijkheid een oordeel over deze jaarrekening tot uitdrukking te brengen op basis van onze controle. Wij hebben onze controle uitgevoerd overeenkomstig de wettelijke bepalingen en volgens de in België geldende controlenormen, zoals uitgevaardigd door het Instituut van de Bedrijfsrevisoren. Deze controlenormen vereisen dat onze controle zo wordt georganiseerd en uitgevoerd dat een redelijke mate van zekerheid wordt verkregen dat de jaarrekening geen afwijkingen van materieel belang bevat.

Overeenkomstig deze controlenormen hebben wij controlewerkzaamheden uitgevoerd ter verkrijging van controle-informatie over de in de jaarrekening opgenomen bedragen en toelichtingen. De keuze van deze controlewerkzaamheden hangt af van onze beoordeling alsook van onze inschatting van het risico dat de jaarrekening afwijkingen van materieel belang bevat als gevolg van fraude of het maken van fouten.

Bij het maken van onze risico-inschatting houden wij rekening met de bestaande interne controle van de opdrachthoudende vereniging met betrekking tot het opstellen en de getrouwe weergave van de jaarrekening ten einde in de gegeven omstandigheden de gepaste werkzaamheden te bepalen, maar niet om een oordeel te geven over de effectiviteit van de interne controle van de opdrachthoudende vereniging. Wij hebben tevens de gegrondheid van de waarderingsregels, de redelijkheid van de betekenisvolle boekhoudkundige schattingen gemaakt door de opdrachthoudende vereniging, alsook de voorstelling van de jaarrekening, als geheel beoordeeld. Ten slotte hebben wij van de raad van bestuur en van de verantwoordelijken van de opdrachthoudende vereniging de voor onze controlewerkzaamheden vereiste ophelderingen en inlichtingen verkregen. Wij zijn van mening dat de door ons verkregen controle-informatie een redelijke basis vormt voor het uitbrengen van ons oordeel.

*Oordeel*

Naar ons oordeel geeft de jaarrekening afgesloten op 31 december 2009 een getrouw beeld van het vermogen, de financiële toestand en de resultaten van de opdrachthoudende vereniging, overeenkomstig het in België van toepassing zijnde boekhoudkundig referentiestelsel.

*Bijkomende vermeldingen*

Het opstellen en de inhoud van het jaarverslag, alsook het naleven door de opdrachthoudende vereniging van het Wetboek van vennootschappen en van de statuten, vallen onder de verantwoordelijkheid van de raad van bestuur.

Het is onze verantwoordelijkheid om in ons verslag de volgende bijkomende vermeldingen op te nemen die niet van aard zijn om de draagwijdte van onze verklaring over de jaarrekening te wijzigen:

Het jaarverslag behandelt de door de wet vereiste inlichtingen en stemt overeen met de jaarrekening. Wij kunnen ons echter niet uitspreken over de beschrijving van de voornaamste risico's en onzekerheden waarmee de opdrachthoudende vereniging wordt geconfronteerd, alsook van haar positie, haar voorzienbare evolutie of de aanmerkelijke invloed van bepaalde feiten op haar toekomstige ontwikkeling. Wij kunnen evenwel bevestigen dat de verstrekte gegevens geen onmiskenbare inconsistenties vertonen met de informatie waarover wij beschikken in het kader van ons mandaat.

Onverminderd formele aspecten van ondergeschikt belang, werd de boekhouding gevoerd overeenkomstig de in België van toepassing zijnde wettelijke en bestuursrechtelijke voorschriften.

Wij dienen u geen verrichtingen of beslissingen mede te delen die in overtreding met de statuten of het Wetboek van vennootschappen zijn gedaan of genomen. De verwerking van het resultaat die aan u wordt voorgesteld, stemt overeen met de wettelijke en statutaire bepalingen.

Antwerpen, 3 mei 2010

Ernst & Young Bedrijfsrevisoren BCVBA

Commissaris

vertegenwoordigd door

Ronald Van den Ecker,

Vennoot

Ref.: 10RVE0114

**BALANS NA WINSTVERDELING.**

<b>ACTIVA</b>	<b>Codes</b>	<b>op 31/12/09</b>	<b>op 31/12/08</b>
<u>VASTE ACTIVA</u>	20/28	24.364.947,77	23.231.832,80
II. Immateriële vaste activa	21	98.070,53	64.819,27
III. Materiële vaste activa	22/27	24.204.482,56	23.104.618,85
A. Terreinen en gebouwen	22	11.466.098,41	11.734.593,76
B. Installaties, machines en uitrusting	23	7.486.443,83	6.899.150,26
C. Meubilair en rollend materieel	24	165.235,23	154.668,10
E. Overige materiële vaste activa	26	1.041.644,68	1.103.670,30
F. Activa in aanbouw & vooruitbet.	27	4.045.060,41	3.212.536,43
IV. Financiële vaste activa	28	62.394,68	62.394,68
B. Ondernemingen met deelneming	282/3		
1. Deelnemingen	282		
C. Andere financiële vaste activa	284/8	62.394,68	62.394,68
1. Aandelen	284	12.394,68	12.394,68
2. Vorderingen en borgtochten	285/8	50.000,00	50.000,00
<u>VLOTTENDE ACTIVA</u>	29/58	15.771.330,35	19.200.081,80
VI. Voorraden en bestellingen	3	2.714.786,74	2.989.157,85
A. Voorraden	30/36	2.714.786,74	2.989.157,85
1. Grond- en hulpstoffen	30/31	777.628,96	824.099,16
6. Vooruitbetalingen op voorraadinkopen	36	1.937.157,78	2.165.058,69
VII. Vorderingen op ten hoogste 1 jaar	40/41	2.803.927,59	2.435.355,42
A. Handelsvorderingen	40	2.341.505,97	1.974.918,35
B. Overige vorderingen	41	462.421,62	460.437,07
VIII. Geldbeleggingen	50/53	9.260.481,75	13.219.710,86
B. Overige beleggingen	51/53	9.260.481,75	13.219.710,86
IX. Liquide middelen	54/58	883.116,43	463.724,86
X. Overlopende rekeningen	490/1	109.017,84	92.132,81
<b>TOTAAL DER ACTIVA :</b>	<b>20/58</b>	<b>40.136.278,12</b>	<b>42.431.914,60</b>

<b>BALANS NA WINSTVERDELING</b>			
<b>PASSIVA</b>	<b>Codes</b>	<b>op 31/12/09</b>	<b>op 31/12/08</b>
<u>EIGEN VERMOGEN</u>	10/15	27.841.919,32	28.572.213,21
I. Kapitaal	10	2.025.250,00	2.025.250,00
A. Geplaatst kapitaal	100	2.025.250,00	2.025.250,00
III. Herwaarderingsmeerwaarden	12	377.434,51	413.248,11
IV. Reserves	13	19.618.195,06	20.143.034,66
A. Wettelijke reserves	130	202.525,00	202.525,00
B. Onbeschikbare reserves	131	9.118.886,73	9.083.073,13
2. Andere	1311	9.118.886,73	9.083.073,13
D. Beschikbare reserves	133	10.296.783,33	10.857.436,53
V. Overgedragen winst	140	940.000,00	980.000,00
VI. Kapitaalsubsidies	15	4.881.039,75	5.010.680,44
<u>VOORZIENINGEN VOOR RISICO'S &amp; LASTEN</u>	16	2.005.574,52	2.296.752,83
VII. Voorzieningen risico's & kosten	160/5	2.005.574,52	2.296.752,83
C. Herstellings- & onderhoudswerk	162	1.750.633,69	2.041.812,00
D. Overige risico's en kosten	163/5	254.940,83	254.940,83
<u>SCHULDEN</u>	17/49	10.288.784,28	11.562.948,56
IX. Schulden op ten hoogste 1 jaar	42/48	7.021.620,66	6.171.355,85
C. Handelsschulden	44	2.812.851,10	3.089.573,09
1. Leveranciers	440/4	2.812.851,10	3.089.573,09
D. Ontvangen vooruitbetalingen op bestelling	46	1.113.700,96	991.187,52
E. Belastingen, bezoldigingen & sociale lasten	45	1.215.068,60	1.150.595,24
1. Belastingen	450/3	764.690,55	703.547,46
2. Bezoldigingen en sociale lasten	454/9	450.378,05	447.047,78
F. Overige schulden	47/48	1.880.000,00	940.000,00
X. Overlopende rekeningen	492/3	3.267.163,62	5.391.592,71
<b>TOTAAL DER PASSIVA :</b>	<b>10/49</b>	<b>40.136.278,12</b>	<b>42.431.914,60</b>

<b>RESULTATENREKENING</b>			
<b>KOSTEN</b>	<b>Codes</b>	<b>Boekjaar 2009</b>	<b>Boekjaar 2008</b>
II. Bedrijfskosten	60/64	19.111.341,71	19.033.803,14
A. Handelsgoederen, grond- en hulpstoffen	60	10.571.116,09	11.148.409,60
1. Inkopen	600/8	10.524.520,55	11.225.441,47
2. Wijzigingen voorraad (+/-)	609	46.595,54	-77.031,87
B. Diensten en diverse goederen	61	3.188.455,09	2.717.501,70
C. Bezoldigingen, sociale lasten en pensioenen	62	3.508.297,99	3.409.252,61
D. Afschrijvingen en waardeverminderingen	630	1.631.492,38	1.536.340,50
E. Waardevermind.voorraden/vorderingen	631/4	30.657,04	10.886,55
F. Voorzieningen voor risico's en kosten	635/7	-350.640,22	-194.113,79
G. Andere bedrijfskosten	640/8	531.963,34	405.525,97
V. Financiële kosten	65	10.743,23	10.925,89
C. Andere financiële kosten	657	10.743,23	10.925,89
VIII. Uitzonderlijke kosten	66	0,00	0,00
C. Voorzieningen uitz. risico's en kosten	662	0,00	0,00
D. Minderwaarden bij de real. van vaste activa	663	0,00	0,00
E. Andere uitzonderlijke kosten	664/8	0,00	0,00
X. Belastingen	67	30.698,20	35.537,95
A. Belastingen	670/3	30.698,20	35.537,95
XI. Winst van het boekjaar	70/67	1.279.346,81	1.089.093,39
<b>TOTAAL VAN DE KOSTEN :</b>	<b>60/67</b>	<b>20.432.129,95</b>	<b>20.169.360,37</b>

<b>OPBRENGSTEN</b>	<b>Codes</b>	<b>Boekjaar 2009</b>	<b>Boekjaar 2008</b>
I. Bedrijfsopbrengsten	70/74	19.898.628,75	19.550.303,51
A. Omzet	70	15.381.409,67	14.484.872,97
C. Geproduceerde vaste activa	72	590.106,15	839.835,69
D. Andere bedrijfsopbrengsten	74	3.927.112,93	4.225.594,85
IV. Financiële opbrengsten	75	533.501,20	619.056,86
B. Opbrengsten uit vlottende activa	751	381.136,36	464.886,92
C. Andere financiële opbrengsten	752/9	152.364,84	154.169,94
VII. Uitzonderlijke opbrengsten	76	0,00	0,00
C. Terugneming voorz. uitzonderlijke kosten	762	0,00	0,00
D. Meerwaarde bij realisatie vaste activa	763	0,00	0,00
E. Andere uitzonderlijke opbrengsten	764/9	0,00	0,00
<b>TOTAAL VAN DE OPBRENGSTEN :</b>	<b>70/77</b>	<b>20.432.129,95</b>	<b>20.169.360,37</b>

RESULTAATVERWERKING		Codes	Boekjaar 2009	Boekjaar 2008
A.	Te bestemmen winstsaldo	70/69	2.259.346,81	2.014.093,39
1.	Te verwerken winst v/h boekjaar	68/70	1.279.346,81	1.089.093,39
2.	Overgedragen winst	790	980.000,00	925.000,00
B.	Onttrekking aan het eigen vermogen	791/2	560.653,19	0,00
2.	Aan de reserves	792	560.653,19	0,00
C.	Toevoeging aan eigen vermogen	691/2	0,00	94.093,39
1.	Aan het kapitaal/uitgiftepremies	691	0,00	500,00
2.	Aan de wettelijke reserve	6920	0,00	50,00
3.	Aan de overige reserves	6921	0,00	93.543,39
D.	Over te dragen winst			
1.	Over te dragen winst	693	940.000,00	980.000,00
F.	Uit te keren winst			
1.	Vergoeding van het kapitaal	694	1.880.000,00	940.000,00
<b>TOTALEN :</b>			<b>2.820.000,00</b>	<b>2.014.093,39</b>

VERDELING ONDER DE VENNOTEN VAN HET DIVIDEND A en B art. 52 & 53 statuten					
Gemeenten	Dividend A	Dividend B	Aanpass. Aand. A/C	Saldo netto 2009	Saldo netto 2008
Alveringem	525,00	81.523,85		82.048,85	46.730,49
De Panne	1.250,00	345.181,39		346.431,39	172.507,54
Diksmuide	150,00	40.392,86		40.542,86	20.317,69
Koksijde	2.775,00	666.876,65		669.651,65	339.590,73
Nieuwpoort	1.150,00	401.555,27		402.705,27	192.268,53
Veurne	1.250,00	337.369,98		338.619,98	168.585,02
<b>TOTAAL</b>	<b>7.100,00</b>	<b>1.872.900,00</b>	<b>0,00</b>	<b>1.880.000,00</b>	<b>940.000,00</b>

## A. ALGEMENE PRINCIPES BETREFFENDE DE JAARREKENING EN DE WAARDERINGSREGELS.

### 1. BEGINSEL.

---

De waarderingsregels worden vastgesteld overeenkomstig de bepalingen van het hoofdstuk II van het koninklijk besluit van 8 oktober 1976 met betrekking tot de jaarrekeningen van de ondernemingen.

### 2. BIJZONDERE REGELS.

---

#### *Materiële vaste activa.*

De materiële vaste activa worden geboekt tegen hun aanschaffingswaarde of hun kostprijs. Overeenkomstig de onderrichtingen van de voogdijoverheid wordt vanaf boekjaar 2002 geen herwaardering van de materiële vaste activa doorgevoerd. De geherwaardeerde waarden worden afgeschreven op basis van de toerekening ervan ten laste van de resultatenrekening, gespreid over de vermoedelijke residuele gebruiksduur. De tussenkomsten van het cliënteel in de investeringskosten worden in mindering gebracht van de aanschaffingswaarde daar zij aanzien worden als een onmiddellijke afschrijving op de desbetreffende activa.

De afschrijvingstermijnen zijn vastgesteld op :

- 50 jaar (2,5%) voor de gemeentelijke saneringsinfrastructuur in beheer van de IWVA;
- 33 jaar (3 %) voor de distributieleidingen, gebouwen, filterputten en -installaties;
- 20 jaar (5 %) voor de pomp- en ontijzeringsinrichtingen en de elektromechanische uitrustingen;
- 20 jaar (5 %) voor de fotovoltaïsche zonnecellen;
- 15 jaar (6,66 %) voor de elektromechanische uitrustingen van het pompstation 'Torreele';
- 15 jaar (6,66 %) voor de opmaak van rioleringsdatabanken;
- 10 jaar (10 %) voor de aansluitingen, de watermeters, gereedschap en machines, teletransmissie en het kantoormeubilair;
- 5 jaar (20 %) voor het rollend materieel, het kantoormaterieel, de computerhard- en software.

De herwaarderingsmeerwaarde wordt, naar rato van de op de meerwaarde geboekte afschrijvingen, overgeboekt naar de onbeschikbare reserves.

#### *Financiële vaste activa.*

Deze zijn geboekt tegen hun aanschaffingswaarde.

#### *Vorraden.*

De voorraad wordt gewaardeerd tegen aanschaffingswaarde. De aanschaffingswaarde van identieke goederen wordt gewaardeerd volgens de FIFO-methode.

#### *Vorderingen en schulden.*

De vorderingen en schulden worden geboekt tegen hun oorspronkelijke waarde.

In het systeem van de periodieke opnamen worden de geleverde maar niet aangerekende verbruiken berekend op basis van de gefactureerde verbruiken gedurende het jaar, gecorrigeerd met een percentage afgeleid van de wijziging van het gedistribueerde volume t.o.v. het vorige jaar.

#### *Geldbeleggingen - liquide middelen.*

Deze posten staan geboekt voor hun nominale waarde of voor hun inventariswaarde op de balansdatum.

Het saldo van de negatieve verschillen wordt in de resultatenrekening opgenomen; het saldo van de positieve verschillen wordt opgenomen in de overlopende rekeningen.

#### *Voorzieningen voor risico's en lasten.*

De voorzieningen worden met voorzichtigheid berekend, rekening houdend met de risico's waaraan de IWVA is blootgesteld.

#### *Schulden.*

Worden geboekt tegen nominale waarde. Het deel van de abonnementsvergoedingen waarvan de inning in de loop van het boekjaar plaatsvond maar die betrekking heeft op het volgend boekjaar worden berekend aan de nominale waarde.

#### *Overlopende rekeningen.*

De overlopende rekeningen worden geboekt en gewaardeerd aan aanschaffingswaarde en in de balans opgenomen voor de opbrengsten en/of uitgaven die betrekking hebben op het volgend boekjaar.

**B. OPGELEGDE SCHEMA'S***II. STAAT VAN DE IMMATERIELE VASTE ACTIVA*

OMSCHRIJVING	CODE	Licenties computer-programma's
Aanschaffingswaarde Einde vorig boekjaar	801	545.295,55
Mutaties :		
Aanschaffingen	802	50.593,33
Buitengebruikstelling	803	41.214,55
Overboekingen	804	25.840,00
Einde van het boekjaar	805	580.514,33
<b>Afschrijvingen</b>		
Einde vorig boekjaar	806	480.476,28
Mutaties :		
Geboekt	807	43.182,07
Afgeboekt	810	41.214,55
Einde van het boekjaar	812	482.443,80
<b>Netto waarde einde van het boekjaar</b>	<b>813</b>	<b>98.070,53</b>



## III. STAAT VAN DE MATERIËLE VASTE ACTIVA

OMSCHRIJVING	CODE	Terreinen gebouwen	Installaties, machines en uitrusting	Meubilair en rollend materieel	Overige materiële vaste activa	Activa in aanbouw en voortuitbet.
<b>Aanschaffingswaarde</b>						
Einde vorig boekjaar	815	20.739.419,61	26.921.642,18	1.362.819,23	1.978.795,95	3.212.536,43
Mutaties :						
Aanschaffingen	816	261.476,70	1.480.204,10	104.609,29	9.359,95	858.363,98
Buitengebruik/overdracht	817			70.719,19		
Overboekingen (+)/(-)	818					-25.840,00
Einde van het boekjaar	819	21.000.896,31	28.401.846,28	1.396.709,33	1.988.155,90	4.045.060,41
<b>Meerwaarden</b>						
Einde vorig boekjaar	820	2.083.867,87	988.067,18	23.622,30	220.458,57	
Mutaties :						
Geboekt	821					
Afgeboekt	823			936,29		
Einde van het boekjaar	825	2.083.867,87	988.067,18	22.686,01	220.458,57	
<b>Afschrijvingen</b>						
Einde vorig boekjaar	826	11.088.693,72	21.010.559,10	1.231.773,43	1.095.584,22	
Mutaties :						
Geboekt	827	529.972,05	892.910,53	94.042,16	71.385,57	
Afgeboekt	830			71.655,48		
Einde van het boekjaar	832	11.618.665,77	21.903.469,63	1.254.160,11	1.166.969,79	
<b>Netto waarde einde van het boekjaar</b>	<b>833</b>	<b>11.466.098,41</b>	<b>7.486.443,83</b>	<b>165.235,23</b>	<b>1.041.644,68</b>	<b>4.045.060,41</b>

IV. STAAT VAN DE FINANC. VASTE ACTIVA.	Code	Ondernemingen met deelnemingsverhouding	Andere ondernemingen
<u>1. Deelnemingen en aandelen</u>			
a. Aanschaffingswaarde			
Per einde vorig boekjaar	835		12.394,68
Per einde van het boekjaar	839		12.394,68
Nettoboekwaarde einde van het boekjaar	856		12.394,68
<u>2. Vorderingen</u>			
Nettoboekwaarde per einde vorig boekjaar	857		50.000,00
Toevoegingen	858		0,00
Nettoboekwaarde per einde boekjaar	864		50.000,00

VI. GELDBELEGGINGEN.	Code	Boekjaar 2009	Boekjaar 2008
Meer dan 1 maand en ten hoogste 1 jaar	8687	2.500.082,37	6.709.783,48
Meer dan 1 jaar	8688	6.760.399,38	6.509.927,38

VII. OVERLOPENDE REKENINGEN.	Code	Boekjaar 2009	Boekjaar 2008
Over te dragen kosten		109.017,84	84.797,19
Verworven opbrengsten			7.335,62

VIII. STAAT VAN HET KAPITAAL.	Code	Bedragen	Aandelen
A. <u>MAATSCHAPPELIJK KAPITAAL</u>			
<u>1. Geplaatst kapitaal.</u>			
Einde vorig boekjaar	8700	2.025.250,00	
Wijzigingen			
- nieuwe aandelen			
Einde van het boekjaar	8701	2.025.250,00	
<u>2. Samenstelling van het kapitaal</u>			
Soorten aandelen :		2.025.250,00	
- aandelen 'A'		71.000,00	284
- aandelen 'B'		1.925.000,00	7.700
- aandelen 'C'		29.250,00	117

X. STAAT VAN DE SCHULDEN.	Code	Boekjaar 2009	Boekjaar 2008
C. SCHULDEN M.B.T.BELASTINGEN, BEZOLDIGINGEN EN SOCIALE LASTEN.			
<u>1. Belastingen</u>			
b. Niet vervallen belastingschulden	9073	328.415,19	317.400,98
c. Geraamde belastingschulden	450	436.275,36	386.146,48
<u>2. Bezoldigingen en sociale lasten</u>			
b. Andere schulden m.b.t. bezoldigingen en sociale lasten	9077	450.378,05	447.047,78

VII. OVERLOPENDE REKENINGEN.	Code	Boekjaar 2009	Boekjaar 2008
Ontvangsten sanering		3.260.879,92	5.385.886,02

XII. BEDRIJFSRESULTATEN.	Code	Boekjaar 2009	Boekjaar 2008
B. Andere bedrijfsopbrengsten (post 74) waarvan : Exploitatiesubsidies en vanwege de overheid ontvangen compenserende bedragen	740	2.749.768,76	3.220.581,32
C1. Werknemers ingeschreven in het personeelsregister			
a. Totaal op afsluitdatum	9086	48	48
b. Gemiddeld personeelsbestand	9087	47,20	46,85
c. Aantal gepresteerde uren	9088	68.822	69.356
C2. Personeelskosten (post 62)			
a. Bezoldiging en rechtstreekse sociale voordelen	620	2.701.348,96	2.569.054,73
b. Patronale bijdragen voor sociale verzekeringen	621	630.052,66	665.756,04
c. Andere personeelskosten	623	176.896,37	174.441,84
D. Waardeverminderingen (post 631/4)			
1. Op voorraden en bestellingen in uitv.			
. Geboekt	9110	9.787,56	9.912,90
. Teruggenomen (-)	9111	-9.912,90	-11.532,49
2. Op handelsvorderingen			
. Geboekt	9112	106.328,93	75.546,55
. Teruggenomen (-)	9113	-75.546,55	-63.040,41
E. Voorz.voor risico's en kosten (635/7)			
a. Toevoegingen	9115	212.914,00	208.992,92
b. Bestedingen en terugnemingen (-)	9116	-563.554,22	-403.106,71
F. Andere bedrijfskosten (640/8)			
Belastingen en taksen	640	387.497,39	293.599,12
Andere	641/8	144.465,95	111.926,85
G. Uitzendkrachten en ter beschikking van de onderneming gestelde personen			
2. Gemiddeld aantal berekend in VTE	9097	0,7	0,5
Aantal daadwerkelijk gepresteerde uren	9098	1.453	1.019
Kosten voor de onderneming	617	34.480,00	23.665,00

XIII. FINANCIËLE RESULTATEN.	Codes	Boekjaar 2009	Boekjaar 2008
A. ANDERE FINANCIËLE RESULTATEN			
Kapitaalsubsidies	9125	146.640,69	150.042,38

<b>XV. BELASTING OP HET RESULTAAT.</b>	<b>Codes</b>	<b>Boekjaar 2009</b>	<b>Boekjaar 2008</b>
A. UITSPLITSING VAN DE POST 670/3			
1. Belastingen op het resultaat	9134	30.698,20	35.537,95
a. Betaalde voorheffingen	9135	30.698,20	35.537,95

<b>XVI. ANDERE TAKSEN EN BELASTINGEN TEN LASTE VAN DERDEN.</b>	<b>Code</b>	<b>Boekjaar 2009</b>	<b>Boekjaar 2008</b>
A. De B.T.W., de egalisatiebelasting en de speciale taks in rekening gebracht			
1. Aan de onderneming (aftrekbaar)	9145	2.790.114,36	3.224.541,26
2. Door de onderneming	9146	1.737.721,41	2.132.898,56
B. De ingehouden bedragen ten laste van derden bij wijze van :			
1. Bedrijfsvoorheffingen	9147	1.162.758,44	1.122.090,48

<b>XIX. FINANCIËLE BETREKKINGEN MET BESTUURDERS EN ZAAKVOERDERS</b>	<b>Codes</b>	<b>Boekjaar 2009</b>	<b>Boekjaar 2008</b>
Rechtstreekse en onrechtstreekse bezoldigingen aan bestuurders en zaakvoerders ten laste van de resultatenrekening.			
4. Aan bestuurders en zaakvoerders	9503	15.684,66	16.032,81

JAARVERSLAG 2000

IWVA



Kring-Lopend Water  
is ons Ambacht

Vijfentachtigste boekjaar

INTERCOMMUNALE  
WATERLEIDINGSMAATSCHAPPIJ  
VAN VEURNE-AMBACHT

Doornpannestraat 1  
8670 Koksijde

rpr veurne  
btw be 0205.264.668  
tel. 058/533.833  
fax. 058/533.839  
e-mail: [info@iwva.be](mailto:info@iwva.be)  
website: [www.iwva.be](http://www.iwva.be)