

2008



jaarverslag

2008

Vierentachtigste boekjaar

rpr veurne
btw be 0205.264.668
tel. 058/533.833
fax. 058/533.839
e-mail: info@iwva.be
website: www.iwva.be

IWVA



Kring-Lopend Water
is ons Ambacht

intercommunale
waterleidingsmaatschappij
van veurne-ambacht

doornpannestraat 1
8670 koksijde

Inhoud	blz
De bestuursorganen van de Intercommunale	3
Statuten	5
Verslag van de Raad van Bestuur	6
Activiteitenverslag	
Waterproductie en -aankoop	10
Totale productie en aankoop in 2008	
Evolutie van de waterproductie en -aankoop sinds 1931	
Grondwaterstand	
Waterwinning St. André : evolutie van het grondwaterpeil	
Hoogste en laagste dagverbruiken	
Maandverbruik	
Waterproductie : dagminima en -maxima per maand	
Kostprijs van de productie	
Kwaliteit van het IWVA drinkwater	18
Waterdistributie	21
Uitbreiding van het leidingnet	
Toestand van het leidingnet per gemeente	
Verdeling der aangelegde leidingen volgens materialen	
Huisaansluitingen, watermeters en abonnees	
Evolutie van het waterverbruik	
Waterverkoop	24
Waterverkoop per gemeente	
Rendement van de waterproductie	
Verdeling volgens het verbruik per teller	
Waterverbruik volgens de verdeling per teller	
Tarieven	
Facturatie van de abonnees	
Watersanering	30
Vorming	31
Educatie en natuurbeheer	32
Jaarrekening	
Verslag van de commissaris-revisor	39
Balans	40
Resultatenrekening	42
Toelichting	44

RAAD VAN BESTUUR

Voorzitter :

Braet Xavier

Nieuwpoort

Ondervoorzitter :

Gunst Marc

Koksijde

Leden :

Liefooghe Gerard

Alveringem

Desiere Norbert

De Panne

Obin Martin

Diksmuide

Ronny Declerck

Nieuwpoort

tot 23 mei 2008

Meesschaert Boudewijn

Veurne

Vandaele Nadine

Veurne

vanaf 23 mei 2008

COMMISSARIS-REVISOR

Ernst & Young Bedrijfsrevisoren B.C.V.

vertegenwoordigd door

Roland Van den Ecker, vennoot

ALGEMENE DIRECTIE

ir. J. Verbauwhede
Directeur-generaal

Jan Bortier
Directeur administratie

ALGEMENE VERGADERING

Afgevaardigden gemeente Alveringem

BUTAYE Gerda

DHONDT Germain

Afgevaardigden gemeente De Panne

ENGELBRECHT Eric

LINTHOUT Martine

VANDERMEEREN Michèle

WOESTIJN Ann

Afgevaardigden stad Diksmuide

GOEMAERE Raphaël

VERSTRAETE Gabriël

Afgevaardigden gemeente Koksijde

DALLE Bieke

DEPOTTER Elie

D'HAVELOOSE Katrien

GANTOIS Rita

STEKELORUM Rik

VAN HERCK Daniel

VANHEULE Chris

VERLINDEN Dany

Afgevaardigden stad Nieuwpoort

DECONINCK Patricia

LEFEVRE Frans

VANCOILLIE Karin

WOESTIJN Roland

Afgevaardigden stad Veurne

DEQUIDT Anne

HAUSPIE Marijke

SERU Marc

VERHEGGE Frans

VENNOTEN EN AANDELEN

Gemeenten	Aandelen A	Aandelen B	Aandelen C	Totaal
Alveringem	21	284	21	326
De Panne	50	1.509	50	1.609
Diksmuide	6	178		184
Koksijde	111	2.792		2.903
Nieuwpoort	46	1.388	46	1.480
Veurne	50	1.549		1.599
Totaal	284	7.700	117	8.101

AKTE OPRICHTING

van 24 december 1924, overeenkomstig de wet van 18 augustus 1907, goedgekeurd bij K.B. van 2 maart 1926 (B.S. 2 april 1926, blz. 1709), overgenomen in de bijlagen van het B.S. van 21 april 1926, onder nr. 4299.

NIEUWE STATUTEN,

aangenomen de 17 december 1930, goedgekeurd bij K.B. van 1 juni 1931 (B.S. 1 juli 1931, blz. 3731) overgenomen in de bijlagen van het B.S. van 25 september 1931, onder nr. 13261.

WIJZIGINGEN DER STATUTEN:

- gewone algemene vergadering van 6 september 1941, overgenomen in de bijlagen van het B.S. 18-19 mei 1942, onder nr. 7097, goedgekeurd bij besluit van de Regent van 12 februari 1946 (B.S. 6 maart 1946, blz. 1937);
- gewone algemene vergadering van 6 mei 1959, goedgekeurd bij K.B. van 19 februari 1960 (B.S. 17 maart 1960, blz. 1862), overgenomen in de bijlagen van het B.S. 7 december 1961, onder nr. 31464;
- gewone algemene vergadering van 4 mei 1960, goedgekeurd bij K.B. van 30 juni 1961 (B.S. 12 augustus 1961, blz. 6414), overgenomen in de bijlagen van het B.S. 7 december 1961, onder nr. 31464;
- gewone algemene vergadering van 2 mei 1962, goedgekeurd bij K.B. van 8 februari 1963 (B.S. 13 april 1963, blz. 4045), overgenomen in de bijlagen van het B.S. 2-3 mei 1963, onder nr. 10450;
- gewone algemene vergadering van 11 mei 1966, goedgekeurd bij K.B. van 18 mei 1967 (B.S. 27 september 1967, blz. 10144), overgenomen in de bijlagen van het B.S. 24 oktober 1967, onder nr. 2322-12.
- gewone algemene vergadering van 7 mei 1986, goedgekeurd bij M.B. van 29 juli 1986 (B.S. 22 augustus 1986, blz. 11707), overgenomen in de bijlagen van het B.S. 20 augustus 1986, onder nr. 860820-94.
- gewone algemene vergadering van 6 mei 1988, goedgekeurd bij M.B. van 16 augustus 1988 (B.S. 17 september 1988, blz. 13201), medegedeeld in de bijlagen van het B.S. 12 juli 1988, onder nr. 880712-55.
- buitengewone algemene vergadering van 24 mei 1991, goedgekeurd bij M.B. van 5 augustus 1991 (B.S. 10 januari 1992, blz. 405), medegedeeld in de bijlagen van het B.S. 20 juni 1991, onder nr 910620-185.
- algemene vergadering van 11 mei 1994, goedgekeurd bij M. B. van 05 december 1994, (B.S. 18 februari 1995, blz. 3742), medegedeeld in de bijlagen van het B.S. 04 juni 1994, onder nr 940604-269.
- algemene vergadering van 20 december 2002, goedgekeurd bij M.B. van 30 april 2003, (B.S. 19 mei 2003, blz. 27233), medegedeeld in de bijlagen van het B.S. 23 mei 2003, onder de nrs. 2003-05-23/0058084 en 2003-05-23/0058085.
- algemene vergadering van 23 december 2005, goedgekeurd bij M.B. van 3 april 2006, (B.S. 19 mei 2006, blz. 25862), medegedeeld in de bijlagen van het B.S. 14 april 2006, onder nr. 06068810.

Mevrouw, Mijnheer,

In overeenstemming met de voorschriften van het Wetboek van Vennootschappen en de statutaire bepalingen, hebben wij de eer U verslag te geven over de activiteiten en de toestand van de IWVA tijdens het boekjaar 2008.

Tevens leggen wij U de jaarrekening, afgesloten op 31 december 2008, ter goedkeuring voor en vragen U kwijting van bestuur te verlenen zowel voor de commissaris-revisor, als voor onszelf.



Mevrouw, Mijnheer,

Het in 2008 aan de abonnees gedistribueerde volume drinkwater was met 5.190.497 kubieke meter het laagste sinds 1988 en 1,47% minder ten opzichte van 2007. De mindere zomer en de sterk gestegen geïntegreerde waterprijs zijn hiervoor deels verantwoordelijk. De sterke stijging van de saneringsbijdragen zet de burger aan tot spaarzaamheid.

Er werd 3.487.520 kubieke meter zelf geproduceerd, een daling van 0,31%, en 1.849.253 kubieke meter aangekocht, of 4,51% meer dan in 2007. De Régie SIDEN France blijft met 81,2% de belangrijkste leverancier, naast de T.M.V.W. (5,3%) en de V.M.W. (13,4%). In 2008 heeft de IWVA 146.276 kubieke meter water aan andere drinkwatermaatschappijen verkocht.

In de waterwinning 'de Westhoek' werd in 2008 slechts 322.400 kubieke meter drinkwater geproduceerd, of 31,6% minder dan in 2007. In 'St-André' werd 4,55% meer drinkwater geproduceerd in vergelijking met het vorige jaar, namelijk 3.165.120 kubieke meter. Het grootste deel van de eigen productie was afkomstig van infiltratie, namelijk 1.982.555 kubieke meter. Dit is 3,93% meer vergeleken met 2007 en vertegenwoordigt 38,2% van het gedistribueerde volume.

In de waterwinning van 'St-André' werd in 2008 gewerkt aan de opbouw van het nieuwe filter- en pompstation 'Schipgat'. Met 4 nieuwe zandfilters van 28 m² elk, een drinkwaterreservoir van 3.600 m³, en nieuwe distributiepompen zal dit station vanaf halfweg 2009 bijdragen tot een stabielere drinkwaterproductie. De firma GABECON uit Geluveld verzorgt het bouwkundig gedeelte; de firma Visser & Smit Hanab uit Landegem staat in voor de elektromechanische uitrusting.

In de Westhoek werd de spoelgoot omgebouwd zodat het volume spoelwater continu kan worden gemeten. In Torreele werd eind 2008 gestart met het gedeeltelijk vervangen van in 2002 aangebrachte membranen (omgekeerde osmose). De levensduur van deze membranen was veel langer dan verwacht (3 à 5 jaar).

Het niet-geregistreerd verbruik (breuken en lekken op leidingnet, spoelen van leidingen, gebruik door brandweer, illegale afname) bedroeg 16,32 %.

Zoals hierboven reeds vermeld, was de zomer van 2008 niet bepaald goed te noemen. Enkel tijdens de tweede helft van juli was het iets beter en toen werd ook het piekverbruik, 22.674 kubieke meter per dag (25 juli), geregistreerd. In juli en augustus samen werd 1.138.116 kubieke meter gedistribueerd, wat 3% meer was in vergelijking met 2007.

Tijdens 2008 viel iets minder neerslag in vergelijking met het gemiddelde. De grondwaterstand in de waterwinning van St-André stond in 2008 gemiddeld 20 cm lager in vergelijking met vorig jaar. In 'de Westhoek' was er geen verschil.

In 2008 werkte de IWVA verder mee aan het Europees RECLAIM project (hergebruik) en er werden ook Vlaamse onderzoeksprojecten ondersteund.

Sinds enkele jaren reeds peilt de IWVA via enquêtes naar de tevredenheid van de abonnees. De respons bedraagt ongeveer 40%. Tot de thema's van de enquêtes behoren o.a. de kwaliteit van het drinkwater, de dienstverlening bij aansluitingen, onderhoudswerk en storingen, en de facturatie. Sinds oktober 2007 wordt ook een specifieke vragenlijst in verband met het voorschotsysteem verstuurd, zodat ook deze dienstverlening in 2008 kon geëvalueerd worden.

De gemiddelde score in 2008 bedraagt 85,66 %. De beste score wordt behaald door het onderdeel 'onderhoud' met 89,11%. Het nog relatief nieuwe voorschotsysteem krijgt de laagste beoordeling van 83,02%.

De enquête betreffende het drinkwater verschaft een goed inzicht in de wijze waarop de gebruikers ons drinkwater beoordelen. Ongeveer 58% zegt het drinkwater te drinken. Alle parameters behalen een hoge score met als volgorde : helderheid, hardheid, smaak. Voor de meeste gebruikers heeft het drinkwater geen reuk.

In 2008 bezochten 27.760 mensen het bezoekerscentrum "De Doornpanne". Er waren 366 gidsbeurten waaraan gemiddeld 23 bezoekers aan deelnamen. In Cabour werden tijdens 27 wandelingen 713 mensen rondgeleid.



In de waterwinningen van St-André en de Westhoek werd het beheer uitgevoerd conform de in 2005 goedgekeurde beheerplannen. In St-André werd de begrazing uitgebreid met ezels in het zuidwestelijk deel van de waterwinning (toegankelijk voor het publiek) en Shetlandpony's in het oostelijk deel. Daarvoor werden nieuwe afsluitingen geplaatst. Nadat in 2007 een natuurrapport voor de Westhoek werd gemaakt, is dit in 2008 ook gebeurd voor St-André. In beide winningen worden in verschillende Permanente Quadraten (PQ's) de vegetatie opgevolgd om de evolutie van de planten te kunnen nagaan.

In Ter Yde voert het Agentschap Natuur en Bos (ANB) het beheer uit conform het door haar opgesteld beheerplan. Voor Cabour werd in opdracht van ANB een beheerplan goedgekeurd.

Hoewel de integrale drinkwaterprijs in de laatste jaren een steile vlucht heeft gekend, is de component voor de productie en de distributie van het drinkwater gedurende 4 jaar onveranderd gebleven. Door het dalende verbruik, waardoor de vaste kosten over minder kubieke meters kunnen verspreid worden, en de stijgende inflatie, kwam de rendabiliteit echter onder druk, en werd een verhoging van het drinkwatertarief noodzakelijk. Het aangevraagde prijsdossier werd door de bevoegde instanties zonder bemerkingen goedgekeurd. De prijsstijging ging in vanaf 1 januari 2009.

In 2008 werd binnen de schoot van de koepelorganisatie "Samenwerking Vlaams Water" (SVW) een benchmarkstudie uitgebouwd die de verschillende Vlaamse drinkwaterbedrijven gaat meten en vergelijken op verschillende thema's, waaronder financiën en efficiëntie, waterkwaliteit, kwaliteit van de dienstverlening, en milieu en duurzaamheid. Eind 2008 werd de gegevensverzameling van het thema financiën en efficiëntie afgesloten. In de loop van 2009 worden de nodige publicaties verwacht.

Inzake sanering werd er door de Vlaamse Milieumaatschappij (VMM) een audit uitgevoerd op de aanrekening van de saneringsbijdragen. Hierbij kwamen geen anomalieën aan het licht. Door de IWVA werden de nodige gegevens aangeleverd ter vervollediging van een nieuw door de VMM ontwikkeld rapporteringsinstrument betreffende gemeentelijke sanering. Op het jaareinde werden de nodige besprekingen gevoerd met INFRAX in het kader van de overdracht van het beheer van de gemeentelijke sanering door de stad Diksmuide aan INFRAX.

In 2008 werden tevens de contouren geschreven van een nieuw te implementeren Geografisch Informatienetwerk Systeem (GIS). Na studiebezoeken aan diverse collega-drinkwaterbedrijven werd een bestek opgemaakt en werd de opdracht gegund aan de firma Geomap. Het systeem zal operationeel zijn in de eerste jaarhelft van 2009 en zal de planopmaak en planuitwisseling vergemakkelijken. Tevens werden testen uitgevoerd met diverse types handterminals en mini portable pc's voor gebruik van de GIS-software op het terrein, evenals ter vervanging van de toestellen voor meteropname. Het PC-park van de kantoren werd zo goed als volledig vernieuwd en de conversie naar Windows Vista en Office 2007 werd gemaakt.

Inzake personeelsbeheer werd een wijziging aangebracht aan het geldelijk en administratief statuut waardoor de mogelijkheid aan het personeel wordt geboden om in het stelsel van loopbaanonderbreking te stappen. Tevens werd de arbeidsregeling voor arbeiders, waarbij alternerend op vrijdagnamiddagen niet gewerkt werd, vervangen door een systeem waarbij om de vier vrijdagen een volledige dag inhaalrust opgenomen wordt. Tenslotte werden de verlofmogelijkheden voor het personeel vanaf de leeftijd van 55 jaar uitgebreid in lijn met het raamstatuut van toepassing op het personeel van het Ministerie van de Vlaamse gemeenschap.

Op het vlak van ontwikkelingssamenwerking blijft de IWVA zorgen voor structurele maatregelen die de watervoorziening in Burkina Faso helpen uitbouwen. Door het overlijden van pater Oyaert eind 2007, verloor de IWVA een belangrijke partner in de realisatie van diverse projecten. Er werd echter een nieuwe structuur opgezet, waarbij de 'Association Fondation Père Walter' werd opgericht onder het voorzitterschap van de plaatselijke burgemeester. Op 29 augustus bracht de burgemeester van Meguet een bezoek aan de IWVA met de vraag om de inspanningen verder te zetten zoals die in het verleden gebeurden. De Raad van Bestuur heeft in dit kader haar engagement herbevestigd.



Het boekjaar 2008 werd afgesloten met een positief nettoresultaat van 1.089.093,39 EURO. De rendabiliteit van het eigen vermogen bedraagt 3,81%.

Uit de jaarrekening blijkt dat het bedrijfskapitaal op het einde van het boekjaar 5.340.380,41 EURO bedraagt.

Het totaal van de omzet steeg, onder invloed van de verhoging van de saneringsbijdragen tot 14.484.872,97 EURO.

Het bedrijfsresultaat kent in 2008 een positief saldo van 516.500,37 EURO. De exploitatiekosten bedroegen 6.901.117,27 EURO. De bruto toegevoegde waarde bedraagt 5.684.392,21 EURO.

Wanneer abstractie gemaakt wordt van de investeringen in het vast actief (o.a. bouw pompstation "Schipgat") en de betaling aan Aquafin begin 2008 voor vervroegde aflossing van de verplichting betreffende een BTW-claim, bedraagt de cashflow 2.292.164,27 EURO.

Dames en Heren,

Gewapend met haar sterke wil om een modern en verantwoord beleid te voeren, staat de IWVA aan de vooravond van haar 85-jarig bestaan. Wij garanderen onze abonnees voldoende, kwalitatief hoogstaand drinkwater tegen een economisch en ecologisch verantwoorde prijs.

Gesteund door een goede verstandhouding binnen de Raad van Bestuur, en de gemotiveerde inzet van het personeel, kan de opdracht verder gezet worden. Hierbij dienen de belangen van de abonnees als voornaamste doelstelling vooropgesteld.

Koksijde, 5 maart 2009

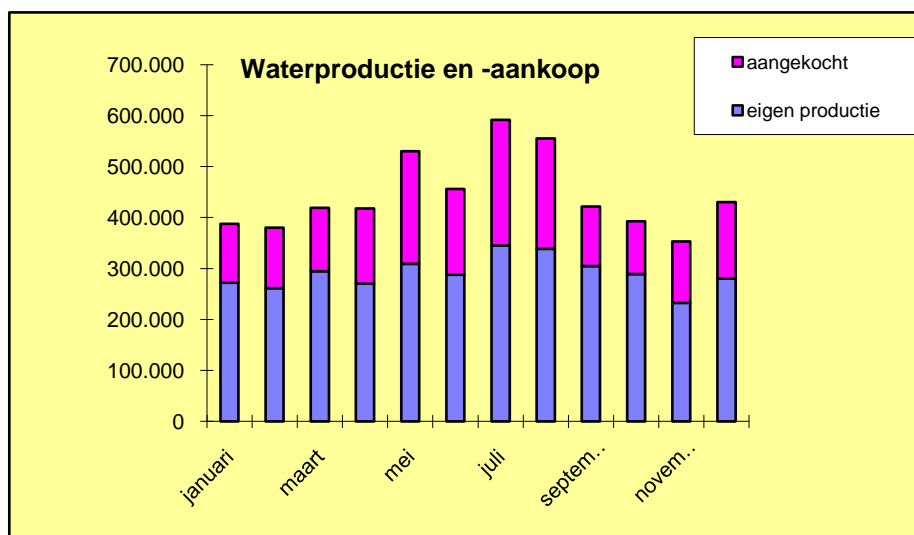


ACTIVITEITENVERSLAG

1. Waterproductie en -aankoop.

1.1 Totale productie en aankoop in 2008.

TOTALE PRODUCTIE & AANKOOP.						
maand	eigen productie	aangekocht	algemeen totaal	maandelijks aandeel	prod.&aank. 2007	verschil %
januari	272.368	115.513	387.881	7,27%	396.906	-2,27
februari	261.623	118.432	380.055	7,12%	369.666	2,81
maart	294.582	124.743	419.325	7,86%	405.505	3,41
april	270.665	147.088	417.753	7,83%	504.744	-17,23
mei	309.445	220.870	530.315	9,94%	464.802	14,09
juni	288.269	167.700	455.969	8,54%	429.720	6,11
juli	345.033	246.781	591.814	11,09%	547.445	8,10
augustus	338.755	216.649	555.404	10,41%	563.398	-1,42
september	304.694	116.706	421.400	7,90%	410.807	2,58
oktober	289.348	103.571	392.919	7,36%	396.985	-1,02
november	232.490	120.965	353.455	6,62%	373.566	-5,38
december	280.248	150.235	430.483	8,07%	404.260	6,49
2008	3.487.520	1.849.253	5.336.773	100,00%	5.267.804	1,31
2007	3.498.406	1.769.398	5.267.804			
verschil	-10.886	79.855	68.969			
%	-0,31%	4,51%	1,31%			

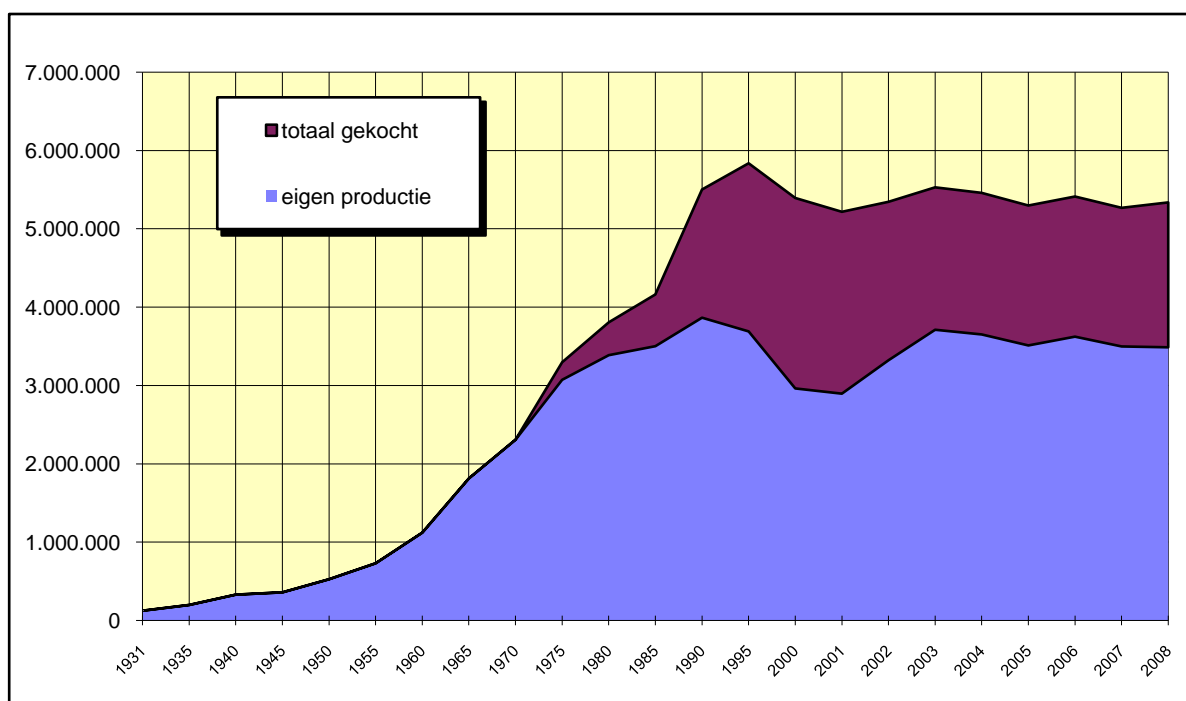


EIGEN PRODUCTIE.					
maand	Westhoek	St. André	Totaal	productie '07	verschil %
januari	15.668	256.700	272.368	288.570	-5,61
februari	16.015	245.608	261.623	272.014	-3,82
maart	19.664	274.918	294.582	282.314	4,35
april	21.865	248.800	270.665	334.073	-18,98
mei	34.458	274.987	309.445	334.638	-7,53
juni	26.211	262.058	288.269	319.873	-9,88
juli	45.643	299.390	345.033	365.114	-5,50
augustus	38.197	300.558	338.755	296.872	14,11
september	37.097	267.597	304.694	262.344	16,14
oktober	23.916	265.432	289.348	253.810	14,00
november	17.189	215.301	232.490	234.534	-0,87
december	26.477	253.771	280.248	254.250	10,23
2008	322.400	3.165.120	3.487.520	3.498.406	-0,31
2007	471.098	3.027.308	3.498.406		
verschil	-148.698	137.812	-10.886		
%	-31,56	4,55	-0,31		

AANGEKOCHT VOLUME.						
maand	V.M.W.	T.M.V.W.	SIDEN	Totaal	aankoop '07	verschil %
januari	10.998	9.058	95.457	115.513	108.336	6,62
februari	18.710	7.897	91.825	118.432	97.652	21,28
maart	10.957	8.794	104.992	124.743	123.191	1,26
april	10.590	8.769	127.729	147.088	170.671	-13,82
mei	56.343	7.360	157.167	220.870	130.164	69,69
juni	21.761	6.739	139.200	167.700	109.847	52,67
juli	21.691	9.075	216.015	246.781	182.331	35,35
augustus	20.893	9.080	186.676	216.649	266.526	-18,71
september	15.096	7.611	93.999	116.706	148.463	-21,39
oktober	13.501	8.193	81.877	103.571	143.175	-27,66
november	10.704	8.771	101.490	120.965	139.032	-12,99
december	37.269	7.322	105.644	150.235	150.010	0,15
2008	248.513	98.669	1.502.071	1.849.253	1.769.398	4,51
2007	150.377	111.182	1.507.839	1.769.398		
verschil	98.136	-12.513	-5.768	79.855		
%	65,26	-11,25	-0,38	4,51		

1.2 Evolutie van de waterproductie en -aankoop sinds 1931.

jaar	eigen productie	aangekochte hoeveelheden				algemeen totaal	Index 2008 = 1000
		aan de V.M.W.	aan de T.M.V.W.	aan Siden	totaal gekocht		
1931	125.000					125.000	23
1935	198.203					198.203	37
1940	329.965					329.965	62
1945	359.302					359.302	67
1950	526.416					526.416	99
1955	730.308					730.308	137
1960	1.121.332					1.121.332	210
1965	1.813.909					1.813.909	340
1970	2.307.796					2.307.796	432
1975	3.072.433	224.041			224.041	3.296.474	618
1980	3.386.863	419.054			419.054	3.805.917	713
1985	3.501.781	660.509			660.509	4.162.290	780
1990	3.865.457	753.958	882.117		1.636.075	5.501.532	1031
1995	3.690.213	726.152	1.266.253	153.597	2.146.002	5.836.215	1094
2000	2.962.269	415.287	320.865	1.694.938	2.431.090	5.393.359	1011
2001	2.895.475	314.311	225.212	1.782.006	2.321.529	5.217.004	978
2002	3.322.198	257.376	128.245	1.637.046	2.022.667	5.344.865	1002
2003	3.711.290	149.433	116.523	1.551.851	1.817.807	5.529.097	1036
2004	3.651.466	146.256	113.106	1.547.762	1.807.124	5.458.590	1023
2005	3.511.336	150.827	110.314	1.524.789	1.785.930	5.297.266	993
2006	3.623.267	148.610	103.231	1.536.863	1.788.704	5.411.971	1014
2007	3.498.406	150.377	111.182	1.507.839	1.769.398	5.267.804	987
2008	3.487.520	248.513	98.669	1.502.071	1.849.253	5.336.773	1000



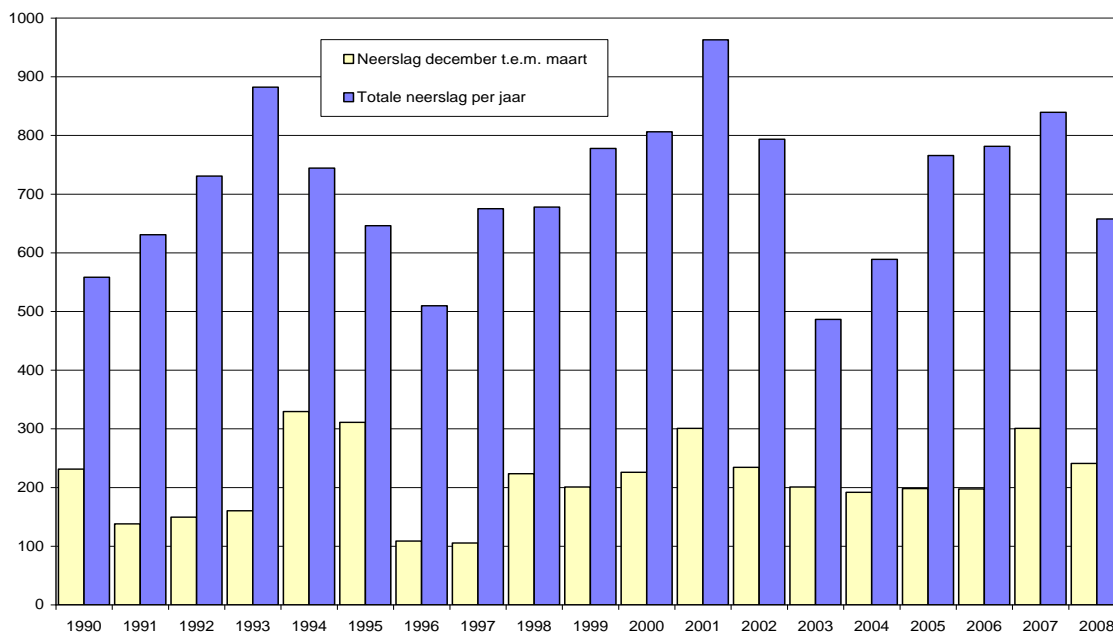
1.3 Grondwaterstand.

Er viel 657,7 mm neerslag in Sint-André gedurende 2008 en dit is 52,8 mm minder dan het gemiddelde sinds 1946 (710,5 mm). Februari en april waren droge maanden, maart vrij nat, de overige maanden waren eerder gemiddeld.

In St-André werd rond het in aanbouw zijnde pompstation 'Schipgat' een bemaling uitgevoerd in combinatie met maximale onttrekking via zuigput 1. Daardoor was de grondwaterstand in die omgeving merkkelijk lager in vergelijking met de vorige jaren. In en rondom het infiltratiegebied stond het grondwater gemiddeld 20 cm lager in vergelijking met 2007. In de omgeving van de waterwinning was een vergelijkbare verlaging merkbaar.

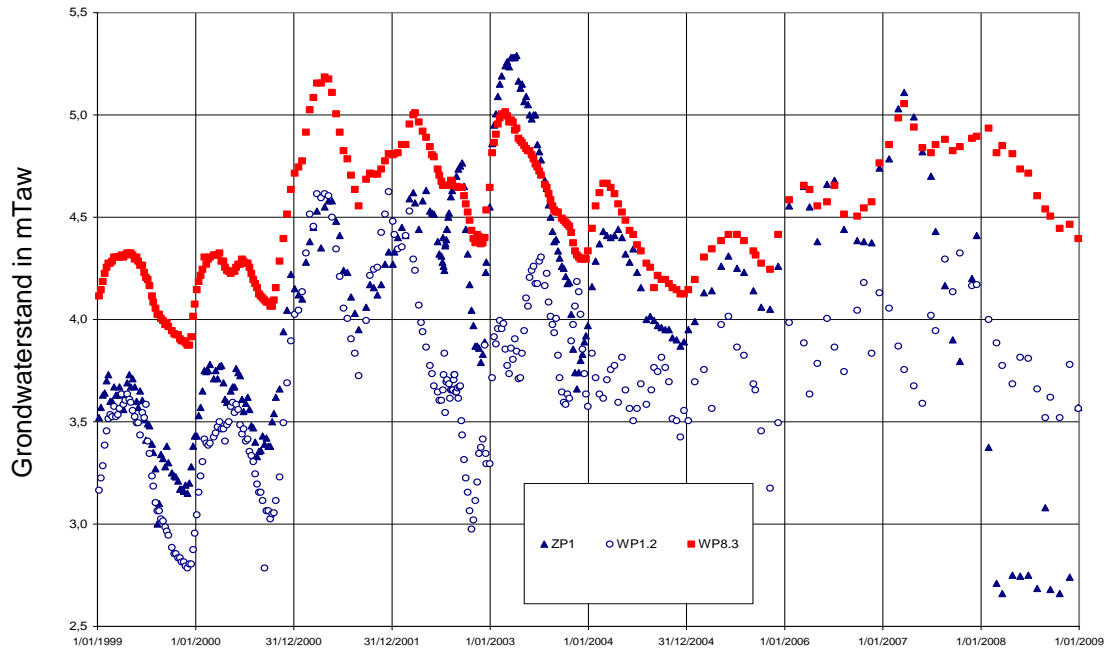
De grondwaterstand in de waterwinning van de Westhoek schommelde rond hetzelfde niveau als in 2007. De grondwaterstroming vanuit de duinen richting polders en zee is een feit.

JAARLIJKSE NEERSLAG

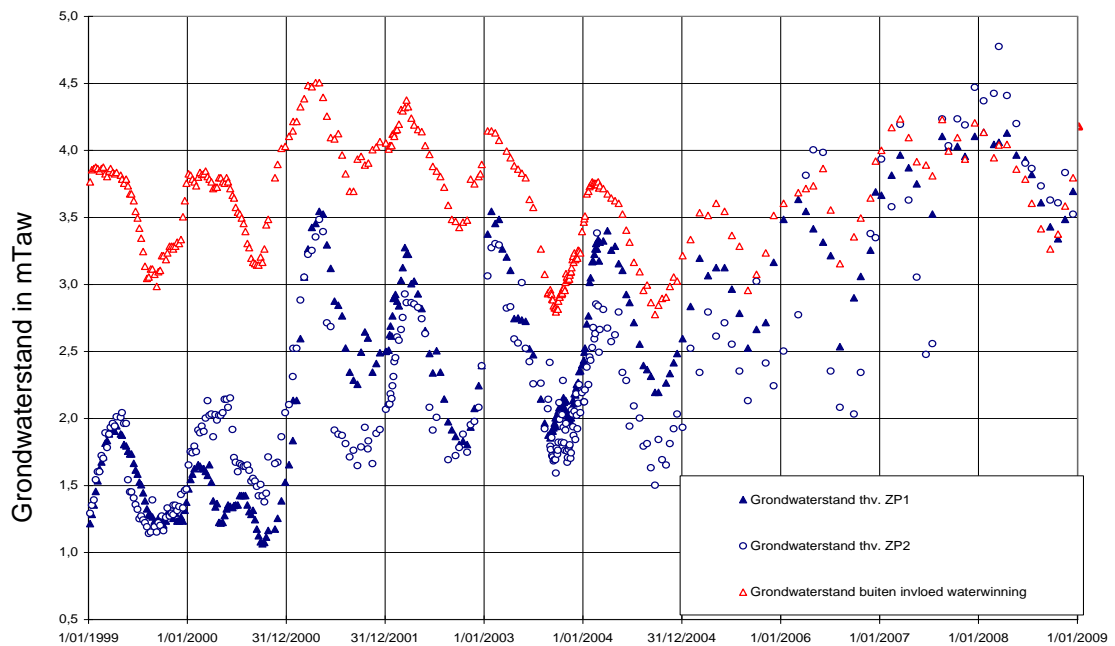


Evolutie van de grondwaterstand in de Sint-André

ZP1 en WP1.2 is grondwaterpeil in de omgeving van respectievelijk zuigput 1 en 2; WP8.3 is grondwaterpeil aan de rand van de waterwinning die niet of weinig beïnvloed is door de waterwinning



Evolutie van de grondwaterstand in de Westhoek



1.4 Waterwinning St. André : evolutie van het grondwaterpeil.

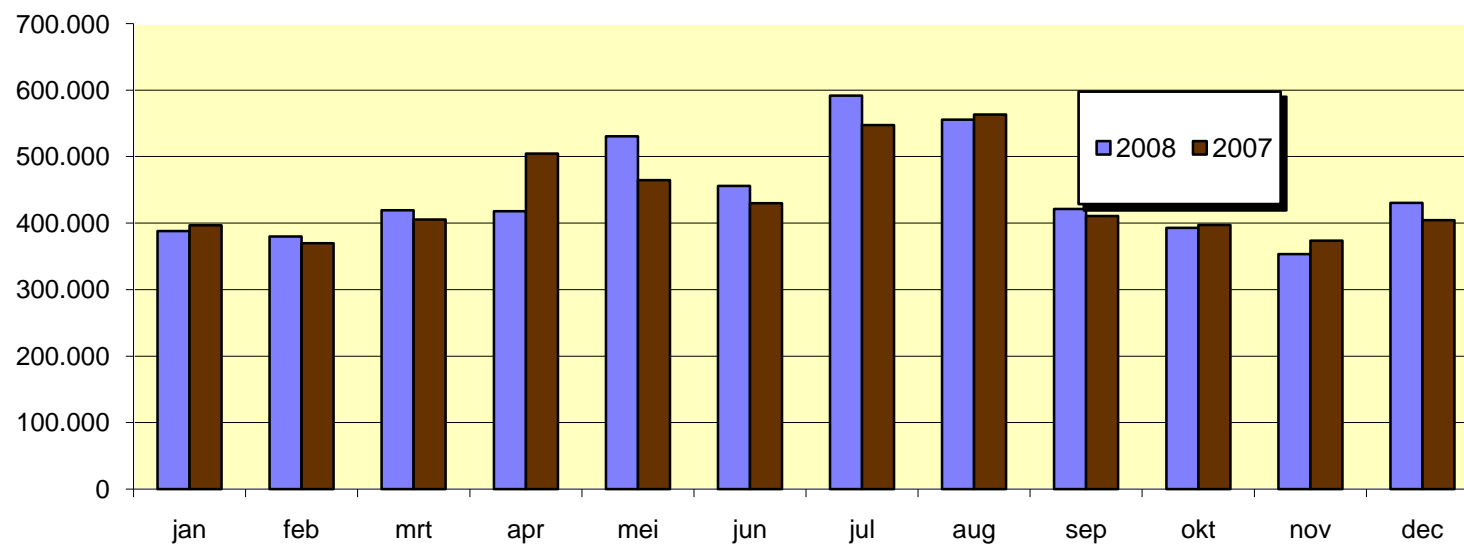
jaar	Hoogte van het grondwater (peil T.A.W.)						regen	gepompte hoeveelheden in m ³
	1/jan	laagste		hoogste		verschil		
1955	4,83	4,51	26/aug	5,24	11/mrt	0,73	600	549.570
1960	4,65	3,83	28/aug	5,35	31/dec	1,52	956	974.182
1965	3,91	3,73	29/aug	4,58	31/dec	0,85	797	1.645.096
1970	5,04	4,33	28/aug	5,63	29/apr	1,3	692	1.374.245
1975	5,12	4,35	31/aug	5,5	12/mei	1,15	779	1.704.304
1980	4,02			4,33	12/mei		797	1.743.782
1985	3,36	3,17	19/jul	3,73	30/dec	0,56	759	1.892.217
1990	2,61	2,35	2/sep	3,87	26/feb	1,52	614	1.729.478
1995	2,9	2,85	25/aug	3,66	31/mrt	0,81	654	1.916.600
2000	3,41	3,33	17/aug	4,22	21/dec	0,89	806	1.658.098
2001	4,15	3,88	15/sep	4,62	22/mei	0,74	963	1.722.442
2002	4,27	3,78	30/nov	4,77	19/sep	0,99	793	2.273.065
2003	4,59	3,66	20/nov	5,29	10/apr	1,63	486	2.923.650
2004	3,97	3,85	16/dec	4,47	18/apr	0,62	589	2.989.650
2005	3,91	3,91	1/jan	4,49	27/dec	0,58	766	2.966.152
2006	4,43	4,32	18/mei	4,76	31/dec	0,44	782	3.032.841
2007	4,75	3,49	7/nov	5,15	25/mrt	1,66	840	3.027.308
2008	3,91	2,62	17/nov	3,91	1/jan	1,29	658	3.165.120

1.5 Hoogste en laagste dagverbruiken.

jaar	minimumverbruik		maximumverbruik	
	datum	hoeveelheid	datum	hoeveelheid
1986	5/jan	8.458	19/jul	24.329
1990	15/feb	9.907	23/jul	26.254
1995	29/jan	11.221	11/aug	27.377
2000	8/okt	10.290	12/aug	22.853
2001	10/dec	10.139	30/jul	22.664
2002	27/jan	10.805	17/aug	23.777
2003	2/feb	10.740	6/aug	25.965
2004	28/nov	11.413	2/aug	23.366
2005	3/jan	10.769	11/aug	21.828
2006	8/okt	10.670	19/jul	23.995
2007	21/nov	11.368	5/aug	21.104
2008	23/nov	10.592	25/jul	22.674

	jan	feb	mrt	apr	mei	jun	jul	aug	sep	okt	nov	dec
2008	387.881	380.055	419.325	417.753	530.315	455.969	591.814	555.404	421.400	392.919	353.455	430.483
2007	396.906	369.666	405.505	504.744	464.802	429.750	547.445	563.398	410.807	396.985	373.566	404.260

Vergelijking produktie & aankoop 2008-2007



1.7 Waterproductie : dagminima en -maxima per maand.

maand	dagminima		dagmaxima	
	2007	2008	2007	2008
januari	11.952	11.689	14.752	14.539
februari	12.110	11.872	15.336	13.996
maart	11.796	11.868	15.260	16.180
april	14.178	11.508	19.949	16.624
mei	13.499	13.378	17.631	19.849
juni	12.258	13.047	15.522	16.576
juli	15.139	16.467	19.219	22.674
augustus	15.222	15.452	21.104	20.401
september	12.266	11.836	15.332	14.480
oktober	11.668	11.425	14.966	14.317
november	11.368	10.592	16.042	13.733
december	11.534	11.037	15.853	15.881

1.8 Kostprijs van de productie.

Voor het afgesloten boekjaar bedragen de kostprijzen respectievelijk :

- kostprijs van de winning : (*)	EUR	2.040.247,20
- gepompte hoeveelheden :	m ³	3.487.520
	d.i.	0,59 EUR/m ³
- kostprijs aankoop van water :	EUR	1.385.615,91
- aangekochte hoeveelheden :	m ³	1.849.253
	d.i.	0,75 EUR/m ³
- totale kostprijs productie & aankoop :	EUR	3.425.863,11
- totaal volume geproduceerd water :	m ³	5.336.773
	d.i.	0,64 EUR/m ³

(*) De kostprijs van de winning bevat niet de exploitatiekosten van de opjaagstations (afschrijvingen, elektriciteit, ...), noch de kosten van het beheer van de natuurgebieden waar geen winning gebeurt, noch de infrastructuur voor beheer, educatie & recreatie.

2. Kwaliteit van het IWVA drinkwater.

Het water dat in St-André wordt verdeeld is volledig afkomstig van de eigen winning. In de Westhoek bestaat het drinkwater slechts deels uit het water dat ter plaatse wordt geproduceerd. Het wordt aangevuld met water afkomstig uit St-André en/of water van SIDEN uit Frankrijk.

In deze beide stations wordt het drinkwater wekelijks gecontroleerd op de bacteriologische kwaliteit. Maandelijks is er een uitgebreidere controle. Ook het ruwe grondwater wordt hier regelmatig gecontroleerd op drinkbaarheid en op uitgebreidere samenstelling. In de opjaagstations Novus Portus, Steenkerke en Ter Yde gebeurt de controle iedere 2 weken.

De drinkwatercontrole gebeurt volgens de geldende wetgeving en de analyses werden uitgevoerd door het laboratorium van Vivaqua. In 2008 werden 64 bewakingen en 5 audits uitgevoerd bij gebruikers, verspreid over het hele distributiegebied (tabel 2.1). In de prioritaire publieke gebouwen (categorie 1), dus de rust- en verzorgingstehuizen, de scholen en ziekenhuizen, werden in 2008 12 bewakingen en 8 audits uitgevoerd. Daarnaast werden nog eens 13 bewakingen en 1 audit uitgevoerd in instellingen die onder categorie 2 vallen, zoals horeca en sportinfrastructuur.

Tabel 2.1. Verdeling over de verschillende gemeenten van de bewakingen en audits genomen bij gebruikers in 2008.

Gemeente	Totaal
Alveringem	6
De Panne	11
Diksmuide (Pervijze)	2
Koksijde	24
Nieuwpoort	13
Veurne	13
Totaal	69

Er zijn geen grote kwaliteitsproblemen vastgesteld. De uitbreiding met UV-desinfectie in de waterwinningen van Sint-André en de Westhoek draagt bij tot extra betrouwbaar drinkwater.

In september 2008 is er een grootschalige bevraging geweest inzake de kwaliteit van het drinkwater. Van de 500 verstuurde enquêteformulieren, werden er 206 of 41% beantwoord. Bijna iedereen gebruikt drinkwater om te koken, maar iets minder dan 60% van de gebruikers zegt het echt te drinken. Dit ligt in lijn met de jaarlijkse bevraging bij de gebruikers waar drinkwaterstalen worden genomen. Algemeen scoren reuk en smaak vrij goed. Ook over de helderheid van het water zijn de mensen tevreden (tabel 2.2). De beoordeling van de hardheid is duidelijk verbonden met de kwaliteit van het geleverde water. Waar men water krijgt uit St-André, dus minder hard (zie tabel 2.3), is men algemeen positiever dan in de andere zones. In Nieuwpoort en Koksijde bedraagt de gemiddelde quoterings voor hardheid resp. 2,69 en 2,83. In Alveringem en De Panne, waar hard drinkwater wordt verdeeld afkomstig uit Frankrijk en/of de Westhoek, was de gemiddelde quoterings resp. 3,33 en 3,36.

Tabel 2.2. Gemiddelde quoterings voor hardheid en helderheid: vergelijking jaarlijkse scores en score september 2008.

Parameter	2006	2007	2008	september 2008
Hardheid	3,00 (48)	2,89 (44)	3,08 (51)	3,01 (197)
Helderheid	1,75 (48)	1,83 (48)	1,72 (54)	1,78 (203)

Gemiddelde score (1 = zeer goed, 2 = goed, 3 = gemiddeld en 4 = slecht) met tussen haakjes aantal resultaten

De IWVA werkt verder aan de verbetering van de kwaliteit van het drinkwater. In de waterwinning St-André werd in 2008 gestart met de bouw van een nieuw station, dat 'Schipgat' werd genoemd. Hier zal 3.600 m³ extra drinkwater kunnen worden opgeslagen, worden 4 nieuwe zandfilters geïnstalleerd van ieder 28 m², en wordt een volledig nieuw distributiesysteem, inclusief pompen en UV-desinfectie, geïnstalleerd. Dankzij dit station zal gelijkmatiger kunnen worden geproduceerd, wat de kwaliteit van het drinkwater moet verbeteren. Door toerentalregeling van de pompen zal de energie efficiënter aangewend worden. Er is ook voorzien dat het spoelwater kan hergebruikt worden waardoor het verlies aan water tot een minimum zal beperkt blijven.

Tabel 2.3. Gemiddelde chemische samenstelling en microbiologische kwaliteit van het drinkwater dat de IWVA in 2008 vanuit haar eigen productiecentra heeft verdeeld.

Parameter	Eenheid	Max. toegelaten waarden of concentr.	Sint André	Westhoek
Deel A				
Escherichia coli	Aantal/100ml	0	0	0
Enterokokken	Aantal/100ml	0	0	0
Deel B				
Antimoon	µg/l	5	0,05	0,1
Arseen	µg/l	10	1,2	0,08
Boor	mg/l	1	0,2	0,091
Bromaat	µg/l	10	<1	<1
Cadmium	µg/l	3	<0,5	<0,5
Chroom	µg/l	50	<2,5	<2,5
Koper	µg/l	2000	<5	<5
Cyanide	µg/l	50	<3	<3
Fluoride	mg/l	1,5	0,13	0,19
Lood	µg/l	25	<5	<5
Kwik	µg/l	1	<0,02	<0,02
Nikkel	µg/l	20	0,25	3
Nitraat	mg/l	50	3,7	14,9
Nitriet	mg/l	0,1	0,02	<0,03
Pesticiden (totaal)	µg/l	0,5	<0,02	<0,02
Polycyclische Aromatische Koolwaterstoffen (PAK's)	µg/l	0,1	0	0
Seleen	µg/l	10	<1	1,2
Trihalomethanen (THM's)	µg/l	100	0,59	11,06
Deel C				
Aluminium	µg/l	200	7	7
Ammonium	mg/l	0,5	0,03	0,02
Chloride	mg/l	250	26,3	68
Geleidingsvermogen	µs/cm	2100	365	796
Waterstofionenconcentratie	pH-eenheden	>6,5&<9,2	7,67-7,80	7,30-7,46
Ijzer	µg/l	200	40,0	7
Mangaan	µg/l	50	12,5	1
Sulfaat	mg/l	250	27,2	85,0
Natrium	mg/l	200	24,1	42,0
Telling kolonies 22°C	Aantal/100ml		<1	10
Colibacteriën	Aantal/100ml	0	0	0
Organisch koolstof totaal	mg/l		2,1	2,6
Temperatuur	°C	25	13,2	12,3
Aanvullende parameters				
Totale hardheid	°F	67,5	15,5	41,2
Alkaliniteit	°F			
Calcium	mg/l	270	57	143
Magnesium	mg/l	50	2,9	11,6
Kalium	mg/l		2,7	5,3
Zink	µg/l	5000	<20	3
Totale fosfor	mg/l		0,07	0,03



In de waterwinning van 'St-André' werd in 2008 gewerkt aan de opbouw van het nieuwe filter- en pompstation 'Schipgat'. Met 4 nieuwe zandfilters van 28 m² elk, een drinkwaterreservoir van 3.600 m³, en nieuwe distributie-pompen zal dit station vanaf halfweg 2009 bijdragen tot een stabielere drinkwaterproductie. De firma GABECON uit Geluvelde verzorgt het bouwkundig gedeelte; de firma Visser & Smit Hanab uit Landegem staat in voor de elektromechanische uitrusting.



3. Waterdistributie.

3.1 Uitbreiding van het leidingnet.

De totale lengte van het distributienet bedroeg op 31 december 2008 1.007.821 meter. Daarmee bleef de lengte van het net nagenoeg ongewijzigd tegenover het jaar 2007.

In het jaar 2008 werden heel wat leidingen gerenoveerd. Tevens gebeurden veel inspanningen voor onderhoudswerk. De ploegen van de IWVA waren o.a. te vinden op werven als volgt : De Panne (Dijk en Duinkerkekeiweg, Noorddreef/Oosthoek en St.-Elisabethlaan), Koksijde (Coosemanslaan, Deweerthlaan, Damesweg, Sneeuwuitjeslaan, Sint-Andréstraat, Pannekalsijde, Ammanswallestraat, Nonnehofstraat, Gaupinlaan, Kerkstraat en Koningstraat), Nieuwpoort (Tennislaan, Nijverheidsstraat, Kaai, P.Braeckelaan, James Ensorlaan, Parklaan, E.Kamplaan, en Alberti-laan), en Veurne (Vaartstraat, Welvaartstraat, Oude Beestenmarkt en Roesdammestraat).

3.2 Toestand van het leidingnet per gemeente.

Gemeente	lengte distributienet in meter	aantal brandkranen
	op 31/12/08	op 31/12/08
Alveringem	173.105	433
De Panne	110.350	487
Diksmuide	66.129	93
Koksijde	279.036	1.409
Nieuwpoort	136.276	547
Veurne	242.925	580
Totaal	1.007.821	3.549



Kring-Lopend Water
is ons Ambacht



Bij de aanleg van de diverse verbindingsleidingen tussen het waterwingebied en het nieuwe pompstation 'Schipgat' werd maximaal gebruik gemaakt van de kennis en de ervaring van het personeel van de IWVA.

3.3 Verdeling der aangelegde leidingen volgens materialen.

jaar	Pe.	P.V.C.	cement	gietijzer	totaal
voor 1960	0	0	0	218.083	218.083
1970	13.979	65.026	0	415.330	494.335
1975	33.591	195.479	25.930	436.223	691.223
1980	38.816	249.717	28.648	433.448	750.629
1985	39.112	288.087	26.960	428.431	782.590
1990	39.213	343.526	27.624	418.242	828.605
1995	38.340	393.230	27.559	403.341	862.470
2000	39.786	477.241	47.030	382.478	946.535
2001	43.275	482.369	46.970	371.923	944.537
2002	44.031	486.422	46.834	378.172	955.459
2003	60.949	520.143	47.356	367.225	995.673
2004	64.210	527.615	47.356	361.450	1.000.631
2005	64.524	535.656	46.871	356.048	1.003.099
2006	67.036	541.795	46.846	351.232	1.006.909
2007	67.408	549.934	46.612	343.696	1.007.650
2008	68.128	555.010	46.494	338.189	1.007.821

3.4 Huisaansluitingen, watermeters en abonnees.

gemeente	aansluitingen		densiteit	aansluitingen in lood	
	bij in 2008	op 31/12/08	aantal aansl. per km. leiding	vervangen in 2008	op 31/12/08
Alveringem	8	2.183	12,61	0	30
De Panne	34	5.062	45,87	47	812
Diksmuide	2	682	10,31	2	91
Koksijde	34	11.141	39,93	583	306
Nieuwpoort	17	4.615	33,87	45	680
Veurne	44	5.049	20,78	25	608
Totaal	139	28.732	28,51	702	2.527

gemeente	watermeters	
	bij in 2008	op 31/12/08
Alveringem	13	2.202
De Panne	101	9.711
Diksmuide	4	696
Koksijde	346	21.424
Nieuwpoort	260	8.123
Veurne	82	5.512
Totaal	806	47.668

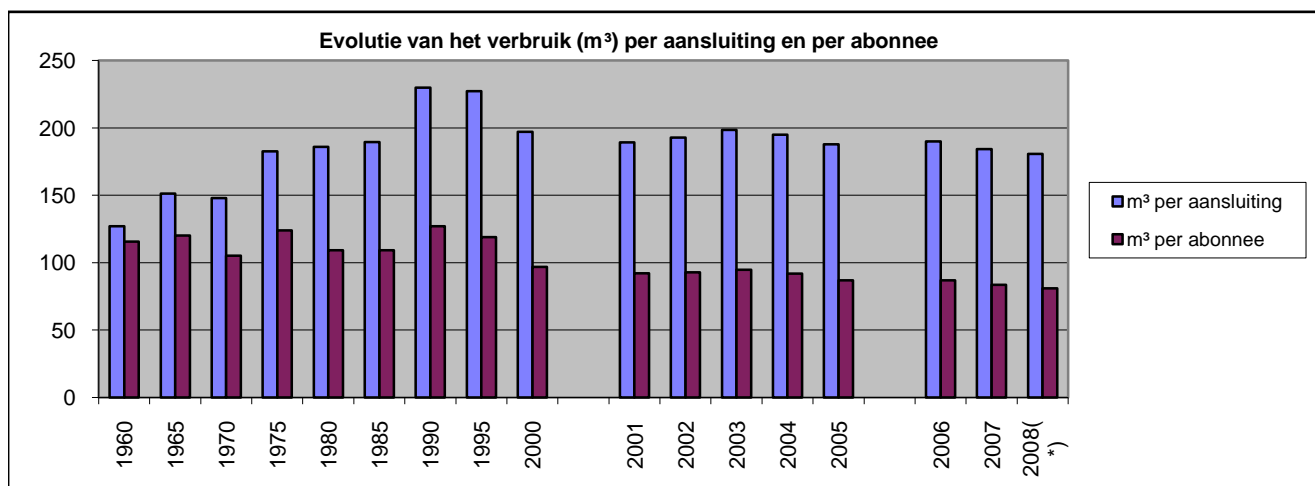
gemeente	abonnees	
	bij in 2008	op 31/12/08
Alveringem	13	2.201
De Panne	170	13.681
Diksmuide	4	696
Koksijde	296	27.233
Nieuwpoort	476	14.628
Veurne	85	5.670
Totaal	1.044	64.109

3.5 Evolutie van het waterverbruik.

In de tabel hieronder wordt de waterproductie opgegeven sedert 1931 tot op heden. De berekende gemiddelden per aansluiting en per abonnee tonen de evolutie doorheen de tijd.

jaar	Totaal productie in m ³	Aantal aansluitingen	Aantal watermeters	Aantal abonnees	Gemiddelden in m ³	
					per aansluiting	per abonnee
1931	125.000	864			145	
1935	198.203	1.646			120	
1940	329.965	3.247			102	
1945	359.302	3.603			100	
1950	526.416	4.674			113	
1955	730.308	6.535	6.830	6.830	112	107
1960	1.121.332	8.828	9.705	9.705	127	116
1965	1.813.909	11.992	15.092	15.092	151	120
1970	2.307.796	15.592	21.964	21.964	148	105
1975	3.296.474	18.055	26.475	26.614	183	124
1980	3.805.917	20.467	32.193	34.877	186	109
1985	4.162.289	21.966	34.213	38.113	189	109
1990	5.501.532	23.936	37.179	43.276	230	127
1995	5.836.215	25.684	39.984	49.085	227	119
2000	5.393.359	27.366	43.421	55.652	197	97
2001	5.217.004	27.559	43.938	56.584	189	92
2002	5.344.865	27.739	44.434	57.520	193	93
2003	5.529.097	27.844	44.826	58.412	199	95
2004	5.458.590	28.015	45.276	59.397	195	92
2005	5.297.266	28.216	45.864	60.885	188	87
2006	5.411.971	28.479	46.424	62.250	190	87
2007	5.267.804	28.593	46.852	63.065	184	84
2008(*)	5.190.497	28.732	47.668	64.109	181	81

(*) Het cijfer van 2008 houdt geen rekening met de levering aan andere drinkwaterbedrijven.



4. Waterverkoop.

4.1 Waterverkoop per gemeente.

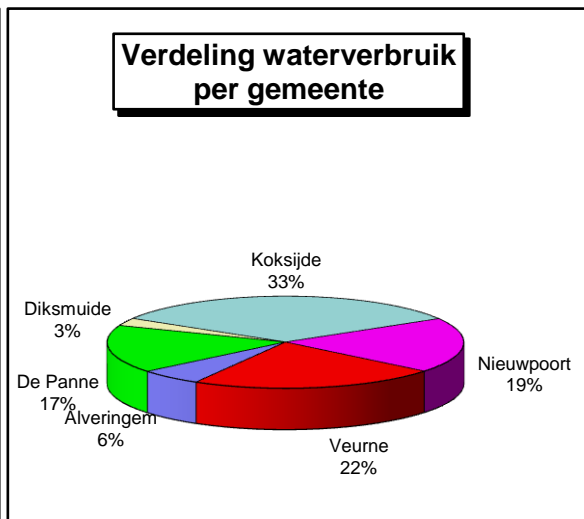
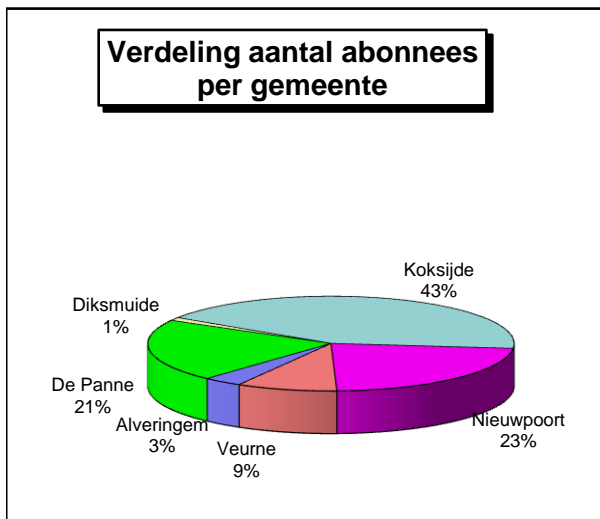
Waterverkoop per gemeente.					
Gemeente		Gratis	Aangerekend	Totaal	%
Alveringem	m ³	61.043	185.485	246.528	5,71
	EUR	0	239.856,86	239.856,86	4,89
De Panne	m ³	135.868	591.840	727.708	16,85
	EUR	0	862.866,75	862.866,75	17,60
Diksmuide	m ³	22.333	94.119	116.452	2,70
	EUR	0	130.912,35	130.912,35	2,67
Koksijde	m ³	287.301	1.132.907	1.420.208	32,89
	EUR	0	1.605.824,32	1.605.824,32	32,75
Nieuwpoort	m ³	148.273	688.909	837.182	19,39
	EUR	0	999.323,60	999.323,60	20,38
Veurne	m ³	154.549	815.765	970.314	22,47
	EUR	0	1.064.456,57	1.064.456,57	21,71
Totaal	m ³	809.367	3.509.025	4.318.392	100,00
	EUR	0	4.903.240,45	4.903.240,45	100,00

4.2 Rendement van de waterproductie.

	aantal m ³	%
productie Westhoek	322.400	6,04%
productie St. André	3.165.120	59,31%
Totaal eigen productie	3.487.520	65,35%
aangekocht aan de VMW :	248.513	4,66%
aangekocht aan de TMVW :	98.669	1,85%
aangekocht aan Siden :	1.502.071	28,15%
Totaal aangekocht	1.849.253	34,65%
Totaal beschikbaar voor distributie	5.336.773	100,00%
Totaal gefactureerd aan de abonnees	4.318.392	80,92%
Totaal gefactureerd aan niet-abonnees (o.a. TMVW)	147.482	2,76%
Totaal gefactureerd	4.465.874	83,68%
Verschil (incl. water voor spoelen van leidingen en aansluitingen)	870.899	16,32%

ABONNEES		
GEMEENTEN	AANTAL	
Alveringem	2.201	3%
De Panne	13.681	21%
Diksmuide	696	1%
Koksijde	27.233	42%
Nieuwpoort	14.628	23%
Veurne	5.670	9%
Totaal	64.109	100%

WATERVERBRUIK		
GEMEENTEN	m³	
Alveringem	246.528	6%
De Panne	727.708	17%
Diksmuide	116.452	3%
Koksijde	1.420.208	33%
Nieuwpoort	837.182	19%
Veurne	970.314	22%
Totaal	4.318.392	100%

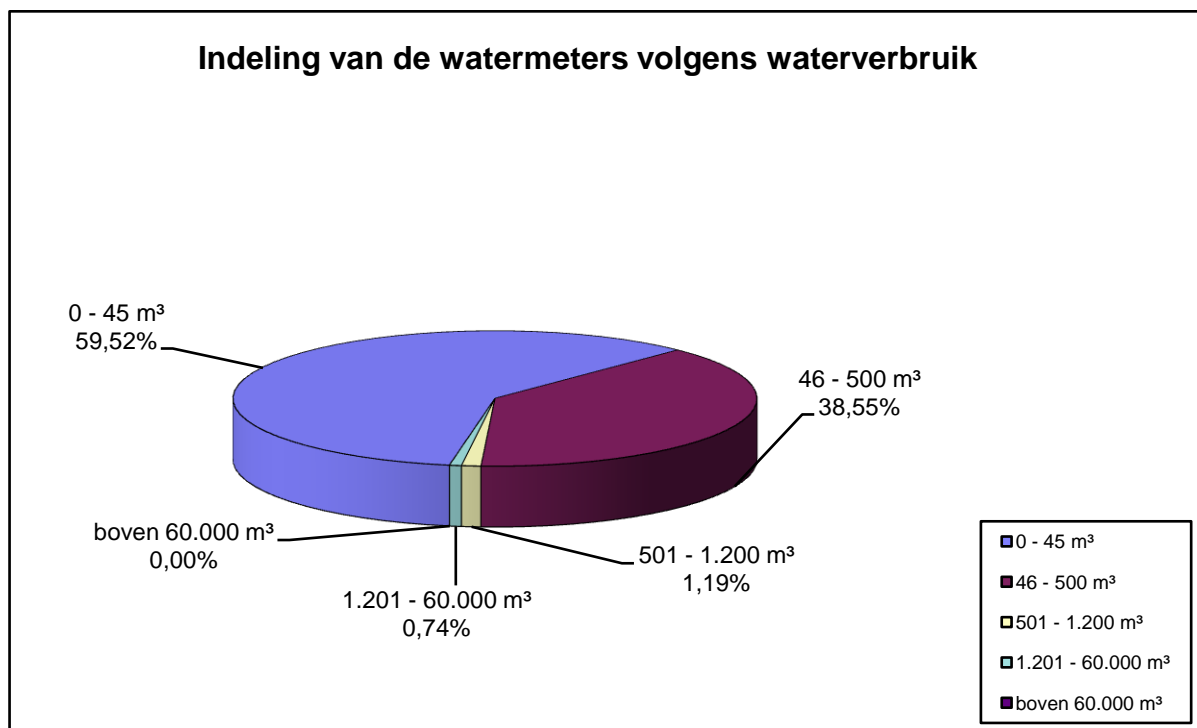


Het engagement van de IWVA situeert zich in diverse domeinen: steun aan een waterwinningsproject in Burkina Faso (foto linksboven betreft een bezoek van de lokale burgemeester dhr. P. Kaboré aan onze streken), beheer van natuurgebieden (foto rechtsboven : IWVA wint voor de 2e maal de award 'Duurzaam Kustproject' en foto linksonder : natuurbeheer o.a. via begrazing door ezels) en behoud van historisch erfgoed (foto rechtsonder : het historisch comité).



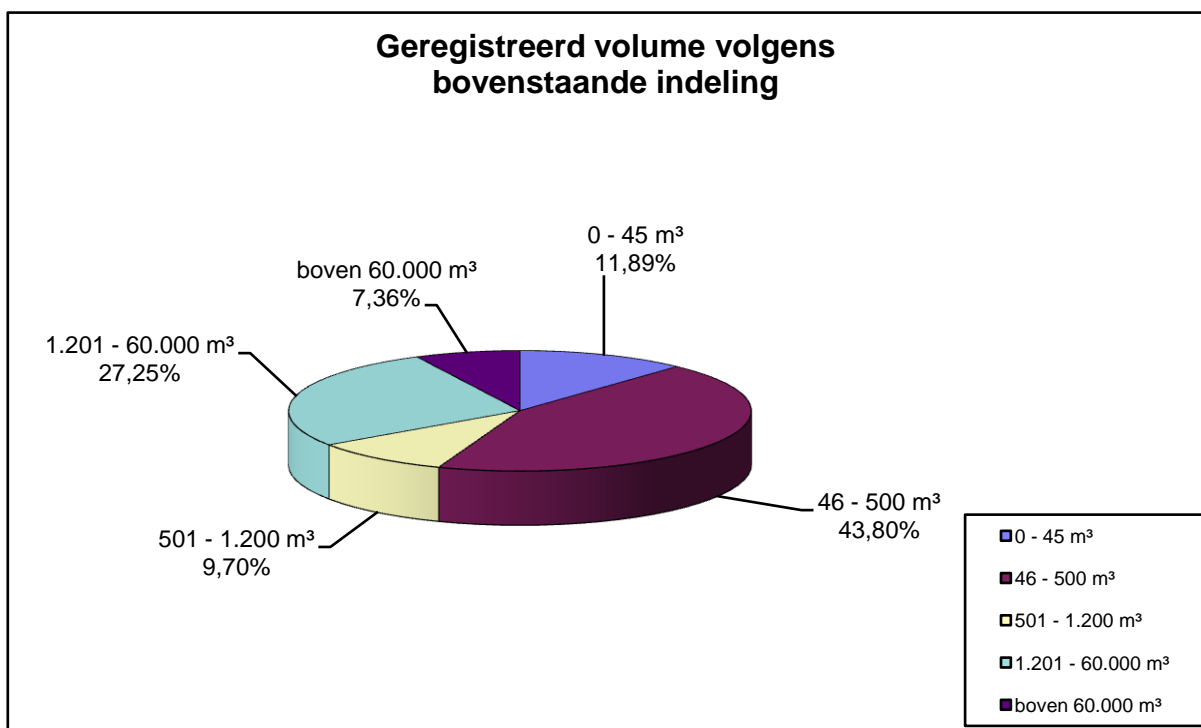
4.3 Verdeling volgens het verbruik per teller.

Gemeente aantal watermeters	Aantal watermeters met een verbruik					gemiddelde per meter	
	0 - 45 m ³	46 - 500 m ³	501 - 1.200 m ³	1.201 - 60.000 m ³	boven 60.000 m ³	lit/dag	EUR/jaar
Alveringem 2.202	51,00%	45,46%	2,00%	1,54%	0,00%	307	108,93
De Panne 9.711	64,83%	33,19%	1,38%	0,60%	0,00%	205	88,85
Diksmuide 696	42,67%	51,87%	2,59%	2,87%	0,00%	458	188,09
Koksijde 21.424	65,18%	33,40%	1,00%	0,42%	0,00%	182	74,95
Nieuwpoort 8.123	62,77%	34,25%	1,82%	1,16%	0,00%	282	123,02
Veurne 5.512	47,80%	49,60%	1,51%	1,07%	0,02%	482	193,12
47.668	59,52%	38,55%	1,19%	0,74%	0,00%	248	102,86



4.4 Waterverbruik volgens de verdeling per teller.

Gemeente verbruik (in m ³)	Aantal op meters met verbruik				
	0 - 45 m ³	46 - 500 m ³	501 - 1.200 m ³	1.201 - 60.000 m ³	boven 60.000 m ³
Alveringem 246.528	7,79%	47,10%	13,17%	31,94%	0,00%
De Panne 727.708	15,14%	46,38%	14,52%	23,96%	0,00%
Diksmuide 116.452	4,73%	40,14%	11,96%	43,17%	0,00%
Koksijde 1.420.208	17,67%	50,88%	11,15%	20,30%	0,00%
Nieuwpoort 837.182	10,26%	35,84%	13,52%	40,38%	0,00%
Veurne 970.314	5,34%	30,68%	6,46%	25,68%	31,84%
4.318.392	11,89%	43,80%	9,70%	27,25%	7,36%



4.5 Tarieven.

Volgende tarieven (excl.BTW) zijn van toepassing bij de I.W.V.A. :

	2008	2009
1. Productie en levering van drinkwater		
Jaarlijkse abonnementsvergoeding :	€ 39,00 /jaar	€ 41,56 /jaar
Waternutverbruik :		
schijf 0-1.200 m ³ :	€ 1,48 /m³	€ 1,75 /m³
schijf 1.201-60.000 m ³ :	€ 1,23 /m ³	€ 1,50 /m ³
schijf >60.000 m ³ :	€ 1,04 /m ³	€ 1,04 /m ³
gratis water : 15m ³ per pers. (*) :	-€ 1,48 /m ³	-€ 1,75 /m ³
2. Transport van afvalwater		
Gemeentelijke saneringsbijdrage :	€ 1,1851 /m³	€ 1,2220 /m³
3. Zuivering van afvalwater		
Bovengemeentelijke saneringsbijdrage :	€ 0,8465 /m³	€ 0,8730 /m³
Integrale prijs (Excl. 6% BTW)	€ 3,5116 /m³	€ 3,8450 /m³

(*) Het recht op 15 m³ gratis leidingwater geldt per persoon op het adres waar die op 1 januari van het beschouwde jaar gedomicilieerd is. (decreet 20 december 1997, art. 34, §3)

Gebruiksvergoeding teller

15 & 20 mm :	€ 0,00 /jaar	€ 0,00 /jaar
30 mm :	€ 32,73 /jaar	€ 36,86 /jaar
40 mm :	€ 39,27 /jaar	€ 44,22 /jaar
50 mm :	€ 114,53 /jaar	€ 128,98 /jaar
80 mm :	€ 220,87 /jaar	€ 248,74 /jaar

Vergoedingen

controle hydrofoorinstallatie :	€ 39,17	€ 39,17
controle brandinstallatie :	€ 31,73	€ 31,73
basiskeuring binneninstallatie :	€ 100,00	€ 100,00

Huisaansluitingen

vaste tussenkomst :	€ 545,37	€ 705,50
leveren en plaatsen buizen :		
zonder delfwerk :	€ 6,82 /m	€ 6,82 /m
met delfwerk :	€ 30,99 /m	€ 30,99 /m

Vervaldata van de abonnementen

1 januari	Alveringem, Diksmuide en Veurne
1 april	De Panne (incl. Adinkerke) en Nieuwpoort-bad
1 juli	St. Idesbald, Koksijde- en Oostduinkerke-bad
1 oktober	Nieuwpoort-stad, Koksijde- en Oostduinkerke-dorp

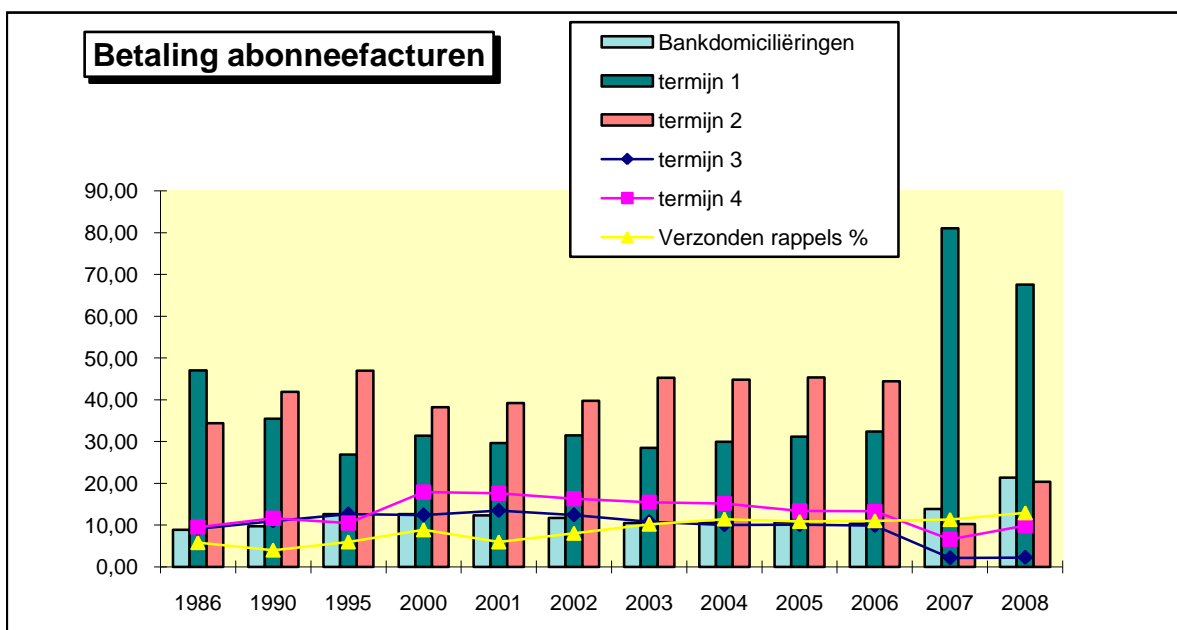
4.6 Facturatie van de abonnees.

In de tabel hierna wordt de evolutie weergegeven van de wijze waarop de betalingen door de abonnees worden verricht. Het afsluiten wegens wanbetaling wordt enkel uitgevoerd na ingebrekestelling per aangetekend schrijven en na contactname met de plaatselijke OCMW's via de Lokale Adviescommissies.

Jaartal	aantal facturen	Bank-domiciliëringen	% inningen in periode van				Verzonden rappels %	Aantal afsluitingen
			termijn 1	termijn 2	termijn 3	termijn 4		
1986-2006			< 10 dagen	11 - 20 dagen	21 - 30 dagen	> 30 dagen		
2007ev (*)			< 25 dagen	26 - 40 dagen	41 - 47 dagen	> 47 dagen		
1986	43268	8,90	47,00	34,40	9,10	9,50	5,80	130
1990	44426	9,70	35,50	41,90	11,00	11,60	4,00	125
1995	48308	12,65	26,91	46,94	12,66	10,49	5,96	77
2000	49217	12,65	31,39	38,25	12,44	17,91	8,86	46
2001	49335	12,30	29,68	39,23	13,49	17,60	5,95	41
2002	50049	11,72	31,50	39,75	12,45	16,31	8,03	37
2003	53328	10,51	28,47	45,26	10,79	15,49	10,21	33
2004	55336	10,58	29,97	44,78	10,08	15,17	11,45	55
2005	55773	10,62	31,16	45,35	10,09	13,40	10,86	49
2006	56554	10,31	32,43	44,42	9,88	13,27	11,04	49
2007	57617	13,90	81,04	10,25	2,16	6,55	11,33	45
2008	59629	21,34	67,53	20,40	2,25	9,82	12,95	69

(*) In 2007 werden nieuwe vervaldata van facturen en herinneringen ingevoerd.

De gegevens van de bovenstaande tabel worden in de volgende grafiek opgenomen.



5. Watersanering.

5.1 Afvoer van afvalwater.

In het jaar 2008 werd een nieuwe overheidsopdracht uitgeschreven voor de uitvoering van rioolaansluitingen op het grondgebied van Alveringem, De Panne en Nieuwpoort. Dit zijn de gemeenten die het beheer van de saneringsinfrastructuur aan de IWVA hebben overgedragen. Voortaan verlopen de contacten tussen de abonnee en de aannemer via de IWVA. De nieuwe werkwijze garandeert een betere serviceverlening aan de aanvrager van een rioolaansluiting en dient de informatiestroom door de aannemer aan de IWVA inzake plannen e.d. te verbeteren.

Met Infrac werd een overeenkomst afgesloten voor het transport van het afvalwater op het grondgebied van Diksmuide per 1 januari 2009.

In de loop van 2008 werden door de IWVA nieuwe opdrachten (soms in gemeenschappelijke opdracht met andere overheden) gegund voor o.a. :

- perceelonderzoek Zeelaan en Veurnestraat in De Panne
- modellering Nieuwpoort
- studieovereenkomst Albert I-laan (tussen J.Cardijnlaan en Louisweg) in Nieuwpoort
- studieovereenkomst Alveringem
- studieovereenkomst Beveren
- studieovereenkomst Molenstraat in Nieuwpoort
- studieovereenkomst Noordhoekstraat De Panne
- studieovereenkomst Stavele drukriolering buitengebied
- uitvoering maaien weggrachten in De Panne
- uitvoering Molenstraat in Nieuwpoort
- uitvoering ruimen en reiten grachten Nieuwpoort
- uitvoering ruimen straatkolken in Nieuwpoort en Alveringem
- uitvoering voetbalveld met bijhorende infrastructuur in Nieuwpoort

Al dan niet in gemeenschappelijke opdracht met andere overheden was de IWVA betrokken bij de opmaak van

- uitvoering Zeedijk fase 3 - vak Leopoldsplein - Lefebvrestraat in Nieuwpoort
- uitvoering Stavele dorpskern

De inspanningen inzake de opmaak van subsidiedossiers leidden ertoe dat de volgende projecten werden opgenomen in het subsidiëringsprogramma 2008 van de Vlaamse Overheid :

- afkoppelingsproject Beveren en drukriolering
- afkoppelingsproject Alveringem en aanleg drukriolering
- drukriolering Dorpskom Stavele, Stavels Hoekje, Krombekestr. (buiten centrum) en West-Sluisstr.
- renovatie van de Zeelaan (vak tussen de Zeedijk en het Marktplein) in De Panne
- Maerestraat - Veldstraat in De Panne
- site Krommehoek (Kon. Yacht Club) in Nieuwpoort
- vernieuwen Matrozenlaan en rioleringswerken Golfstraat en Lage Duinenstraat in Nieuwpoort

Via onderaannemers gaf de IWVA uitvoering aan projecten tot aanleg of vernieuwing van riolering in :

- De Panne : Dijk en bouwen van een overstort in Adinkerke
- De Panne : verkaveling Oosthoek-Noorddreef
- Nieuwpoort : N 34 Kaai - vak J.Cardijnlaan - Westendelaan
- Nieuwpoort : project Sardinerie en Voetbalveld met bijhorende infrastructuur, en, Modelling voor Nieuwpoort

5.2 Collectie en zuivering van afvalwater.

De operationele verantwoordelijkheid voor deze activiteit ligt bij Aquafin, via een contract dat de IWVA met deze partij heeft afgesloten. De voornaamste betrokkenheid van de IWVA m.b.t. dit aspect van de sanering beperkt zich tot administratieve taken.

6. Vorming.

Zoals ieder jaar werden ook in 2008 enkele gespecialiseerde cursussen gevolgd, zowel door de mensen van de administratie als van de technische en natuureducatieve dienst. Er werd ook deelgenomen aan studiedagen en congressen in binnen- en buitenland.

Maart

- Natuurstudiedag, Kulak, Kortrijk

April

- Demonstratie-namiddag 'Boer zoekt hout ; eerste Vlaamse boer plant houtakker', POVLT, Rumbeke

Mei

- Cursus 'Duurzaam bouwen', Provincie West-Vlaanderen, Brugge

Juni

- TNAV Workshop "Innovatieve watertechnologieën in de industrie", Leuven-Haasrode
- Natuurbeleving met kleuters, De Nachtegaal, De Panne

Juli

- Werkwinkel rond Beleefpaden, Provincie West-Vlaanderen, Palingbeek, Ieper

Oktober

- Basisopleiding milieubeheer, AMELIOR.
- Congres "Water en klimaatverandering", UIA, Antwerpen (voordracht IWVA)

November

- Basisopleiding milieubeheer, AMELIOR.
- Congres "Potable Reuse for Water Supply Sustainability", WaterReuse Association/IWA, Long Beach, CA, USA (voordracht IWVA)
- Aan zee voelt het anders, De Nachtegaal, De Panne
- Cursus begrazing, Inverde, Bulskampveld, Beernem

December

- Seminar 'Trends in Environmental Biotechnology – Pathogen removal for sustainable water cycles', UNESCO-IHE, Delft (Nederland) (voordracht door IWVA)
- De natuur voelen', Provincie West-Vlaanderen, Dienst Natuur en Milieueducatie, De Nachtegaal, De Panne

WETENSCHAPPELIJKE PUBLICATIES

- Vandenbohede, A., Van Houtte, E. en Lebbe, L., *Groundwater flow in the vicinity of two artificial recharge ponds in the Belgian coastal dunes*. Hydrogeology Journal (2008) 16: 1669-1681.
- Van Houtte, E. en Verbauwheide, J., *Operational experience with indirect potable reuse at the Flemish Coast*. Desalination 218 (2008) p 198-207.



Kring-Lopend Water
is ons Ambacht

7. Educatie en natuurbeheer.

7.1 Het bezoekers- en educatief centrum 'De Doornpanne'.

Het bezoekerscentrum is van oktober t.e.m. eind mei geopend op vrijdag, zaterdag en zondagnamiddagen. Tijdens de vakanties en in de zomermaanden juni tot september is het bezoekerscentrum elke dag geopend. Op zon- en feestdagen verzorgt de gemeente Koksijde de permanenties in het bezoekerscentrum met vrijwilligers.

7.1.1. Bezoekers

In 2008 ontvingen wij 27.760 bezoekers. Tegenover 2007 was dit een daling met 2.080 bezoekers. Het aantal bezoekers op zon- en feestdagen bedroeg 3.356. Een greep uit de diversiteit van ons publiek :

- groepen : kleuters, lagere scholen, bijzonder onderwijs, middelbare scholen, hoger onderwijs (opleiding leerkrachten), verenigingen
- toeristen
- buurtbewoners

We kregen overwegend Nederlandstalige groepen, maar ook Franstalige.



De Duindoorn is een veelzijdige plant



Informatie opsteken in het bezoekerscentrum



Uitpluizen van het konijnenskelet

7.1.2. Rondleidingen in het bedrijf, het natuurgebied en thematische sessies

In totaal leidden wij 8.364 deelnemers rond tijdens 365 gidsbeurten. Opvallend is de stijgende vraag naar bezoeken voor deelnemers met mentale, fysische, auditieve en visuele beperkingen. Om deze nieuwe doelgroep goed te kunnen begeleiden werd een specifieke vorming gevolgd in november 2008.

- Natuurgebied De Doornpanne: 262 gidsbeurten met 5.994 deelnemers. Een team van 20 externe gidsen hielp de rondleidingen verzorgen in het natuurgebied. Er gingen opnieuw 6 themawandelingen door voor het publiek waaronder een kruidenwandeling, een vroegmorgenwandeling voor vogels, speciale planten planten van de duinen, insecten en vlinders, bessen in het najaar, en een paddenstoelwandeling.

- Bedrijf: 46 bezoeken met 1.146 deelnemers

- Thematische bezoeken :

- 'Kleurrijke duinen' : 32 groepen - 720 deeln.
- 'Water, bron van leven' : 6 groepen - 74 deeln.
- 'Vogels' : 12 groepen - 259 deeln.
- Tijdelijke tentoonstelling : 4 groepen - 83 deeln.

- Watertoren: 3 bezoeken - 88 deeln.



Met deze zandloper kan je je douchebeurt timen



Zand onder de loupe

7.1.3. Andere educatieve activiteiten

Op 19 maart verzorgde het bezoekerscentrum een stand op de Natuur en Milieueducatie-beurs (ism Klasse) voor leerkrachten te Bredene. Daar werd de educatieve werking van het bezoekerscentrum voorgesteld.

Op 26/02, 8/04, 6/05 en 10/06 werd een educatief natuurproject uitgewerkt rond natuurbeheer in de duinen samen met het 7de jaar BSO van het VTI in Veurne. De sessies bestonden uit een informatievoormiddag rond de werking van de IWVA, terreinbezoek mét het opnemen van een plantenkwadant, een werkbezoek (de leerlingen hielpen mee met het verwijderen van exoten) en een nabezoek met evaluatie.

Er werd een derdejaarsstudente professionele bachelor Biologie-Fysica begeleid in haar stage van 7 april tem 26 april.

Er werd meegewerkt met 'Expeditie natuur', een driedaagse georganiseerd door de milieudiensten van Koksijde, Nieuwpoort, De Panne en Veurne.

Van 27 april tot 13 mei werkten we mee aan de Week van de Zee i.s.m. de provincie West-Vlaanderen en de kustgemeenten. Daarbij ontvingen wij klassen met kleuters en lagere schoolleerlingen uit Koksijde, Nieuwpoort en De Panne. Zij kregen een gratis, aangepast programma in het natuurgebied en het bedrijf.

Er werd deelgenomen aan het overleg met de West-Vlaamse bezoekerscentra en het NME-platform georganiseerd door de provincie West-Vlaanderen, dienst natuur- en milieueducatie. Het overleg beoogt een betere afstemming van de doelstellingen van NME binnen de verschillende bezoekerscentra te realiseren.

Op 1 april werd een vorming georganiseerd voor de gidsen rond het educatief pakket 'De vogels van bij ons'. Daarop volgde een evaluatie over de gidswerking van 2007, gevolgd door een bezoek aan de nieuwe begrazingsblokken.

Op 26 november organiseerden we een vormingsnamiddag voor de gidsen rond de waterwinning, waarbij Torrelee bezocht werd.



Bedrijfsbezoek



Gidsenvorming 'de vogels van bij ons'

Medewerking aan de duurzaamheidsbeurs in De Nachtegaal

De IWVA verzorgde op 12 oktober een stand in het VBNC De Nachtegaal over de duurzame waterwinning. Daarbij kon het publiek informatie verkrijgen over de waterwinning en deelnemen aan een proeftest met verschillende soorten water.

7.1.4. Tijdelijke tentoonstellingen

- **'Help een spin' van 07/01/08 tot 28/06/08.**

Een tentoonstelling over de spinnen van bij ons.

- **'Zonnige groeten' van 01/07/08 tot 30/08/08.**

De zon als eeuwige energiebron.

- **'Zaden op reis' van 09/09/08 tot 04/01/09.**

Een tentoonstelling bestaande uit 5 onderdelen betreffende de verspreiding van zaden, met spelletjes en werkbladen.

IWVA-stand duurzaamheidsbeurs De Panne



7.1.5. Evaluatie en planning van de werking van het bezoekerscentrum op zondagen

De kalender met de permanenties op zon- en feestdagen voor 2009 werd opgemaakt. De bespreking met het gemeentebestuur en de verschillende vrijwilligers op zondagen werd verplaatst naar februari 2009.



Tentoonstelling 'Zaden op reis'

7.2. Natuurbeheer in de Doornpanne.

7.2.1. Opnemen van de pq's (Tansley)

Dit jaar werden 16 pq's opgenomen vanaf eind maart tot eind juli. In deze kwadranten van 20m x 20m werden alle planten die er groeien genoteerd. De gegevens werden doorgestuurd naar het INBO (Instituut Natuur- en Bosonderzoek). Door de opnames jaarlijks te vergelijken kan de evolutie in de vegetatie nagegaan worden en kan op die manier het beheer aangepast worden.

7.2.2. Opvolgen van de natte oevers van het infiltratiepand

De natte zones die vanaf de oevers van het infiltratiepand naar de winputten zijn ontstaan zijn interessante zones voor planten en dieren die aan een vochtige bodem gebonden zijn. Elk jaar worden deze oevers goed opgevolgd en worden de planten, vogels en ongewervelden geïnventariseerd.

7.2.3. Verzamelen data van vlinders, libellen, sprinkhanen, zwammen en kartering van aandachtsoorten in het natuurgebied.

Voor het verzamelen van deze gegevens werd samengewerkt met vrijwilligers zoals de Paddenstoelenwerkgroep van de Westkust, natuurgidsen, vogelringer D. D'Hert, karteerders van de Westkust en het INBO (Instituut voor Natuur- en Bosonderzoek). De aandachtsoorten werden in perceel 3 gekarteerd tijdens de eerste week van juli. Er werd een vlinderroute uitgezet waardoor we op een wetenschappelijk geijkte manier dagvlinders kunnen monitoren. Deze route wordt bij mooi weer in het voorjaar, tijdens de zomer en in het najaar afgewandeld, waarbij de vlinders volgens een vaste methode geteld worden.

Linksboven :

Grote tijm

foto © E. Willems

Rechtsboven :

Julikever

foto © D. D'Hert



Linksonder :

**De zeldzame
Rugstreeppad**

foto © D. D'Hert

**Rechtsonder :
de Kramsvogel is
een wintergast**

foto © D. D'Hert

7.2.4. Natuurbeheerwerken

7.2.4.1. Algemeen

De randen van de dienstwegen werden gemaaid en de paden werden vrijgemaakt van opschietende planten. Waar nodig werden de dienst- en wandelpaden aangevuld met hakselhout. Om de 14 dagen gebeurde een volledige controle binnen het gebied naar gevaarlijk staande, liggende of hellende bomen. Indien nodig werden de bomen gekapt. Het hout werd verzaagd en gehakseld. De afsluitingen werden gecontroleerd en waar nodig hersteld.

7.2.4.2. Maaiwerken

- In bestand 7 werden de **graslanden rond het infiltratiepand** in mei en september gemaaid. Dit gebeurde hoofdzakelijk met de maaibalk en waar nodig met bosmaaiers. De randen rond het infiltratiepand werden manueel gemaaid met de bosmaaier, de oeverbegroeiing werd verwijderd. Alle maaisel werd verzameld en afgevoerd.

- De **wandelwegen** werden aan beide kanten 1 meter gemaaid. De struiken werden manueel opgesnoeid.

- De **afsluiting** rond bestand 1 en 2 werd vrijgezet. Extra aandacht werd besteed aan de elektrische afsluiting. Dit gebeurde telkens met de bosmaaiers. De struiken werden manueel opgesnoeid.

- **Maaien van Duindoornopslag:** In bestand 2 werd de Duindoornopslag met bosmaaiers gemaaid. Het maaisel werd manueel opgerakeld en gehakseld.

- **Exotenbeheer:** In bestanden 4 en 5 werden exoten en hun opslag volledig gecontroleerd. Het betrof hier Amerikaanse vogelkers, Witte abeel en Mahonie. Grotere exemplaren werden gekapt, de stobbe werd telkens behandeld met glyfosaat. Moederbomen van Gewone esdoorn werden gekapt en behandeld. Jaarlingen werden getrokken. Het hout werd gehakseld en gebruikt voor de paden.
- **Alle beheerwerken** worden uitgevoerd conform aan het 'Uitgebreid bosbeheerplan voor de Waterwinning St.-André'.



*Verschraling langs het infiltratiepand
inzet : hakselen van opslag*



*De ruige oevers van het infiltratiepand
worden jaarlijks gemaaid*

7.2.4.3. Begrazing

- **Begrazing de Doornpanne met Shetlandpony's.** De 13 merries werden regelmatig ontwormd en 1 maal volledig gescreend via een bloedafname. De hoeven werden gekapt. Uit het verslag van de dierenarts bleek dat de dieren in goede gezondheid verkeren. Alle dieren werden geïdentificeerd en gechipt.
- **Inrichting van de nieuwe begrazingen in de Doornpanne.** In **bestand 3** werd de omheining volledig in orde gesteld. Er werd een vangkraal voor de pony's ingericht. De vijver werd opengemaakt om als drinkplaats te dienen. 5 Shetlandpony's uit Cabour werden eind maart ingeschaard. Ze werden geïdentificeerd en gechipt. De overige 13 Shetlandpony's in Cabour werden in februari overgedragen aan het Agentschap Natuur en Bos
- Rond de **bestanden 4 en 5** werd een nieuwe omheining geplaatst. Er werden 2 valpoorten voorzien waardoor de recreanten via de bestaande wandellus de begrazing kunnen doorkruisen en hun weg vervolgen naar de Visserstraat of naar het wandel- en fietspad ter hoogte van de zuigput. In februari werden hier 2 ezelmmerries (Zora & Jane) ingeschaard. In april kwam Dorus erbij. Er werd een overeenkomst afgesloten met ANB waardoor onze ezelhengst Gerland onmiddellijk ingeschaard werd in de merriekudde van de zuidelijke begrazing van de Westhoek in De Panne, om er voor nageslacht te zorgen. De ezelveulens die geboren worden in 2009 zullen dan in 2010 in De Doornpanne ingeschaard worden.



*Persvoorstelling opening ezelsbegrazing
links : Ezels langs het wandelpad*

7.3. Het museum Cabour en het natuurgebied Cabour te Adinkerke.

- De **rondleidingen** tijdens de vakanties worden georganiseerd in samenwerking met de Dienst voor Toerisme van De Panne. De wandelingen zijn thematisch en worden telkens afwisselend gepland:
- een thematische wandeling rond de waterwinning met bezoek aan het museum, gevolgd door een natuurwandeling.
 - een thematische wandeling rond het oorlogsverleden met natuurwandeling naar de bunkers.

In samenwerking met de Dienst Toerisme van de gemeente De Panne werden 5 wandelingen, thema waterwinning met 80 deelnemers en 6 wandelingen, thema oorlogsverleden met 119 deelnemers geïd. Daarnaast werden er nog, op aanvraag van groepen, 6 wandelingen, thema waterwinning en natuur met 112 deelnemers, en 8 wandelingen thema oorlogsverleden en natuur met 372 deelnemers, georganiseerd. Tijdens de koetsenparade in De Panne werd het museum Cabour opengesteld, er werden 63 bezoekers rondgeleid. Er werd een machtiging verstrekt voor het bestuderen en fotograferen van paddenstoelen, het inventariseren van mossen, korstmossen en dagvlinders en het tellen van broedvogels.

Op 19 november keurde Vlaams minister Hilde Crevits de uitbreiding met 100 hectare goed van het Vlaams Natuurreservaat "De Duinen en Bossen van De Panne". Tegelijkertijd werd het beheerplan voor de deelgebieden Cabour en Garzebekeveld, die samen zo'n 114 ha groot zijn, goedgekeurd.

Het Historisch comité verzorgde het onderhoud van het museum, er werden naamplaatjes in het museum vervangen, en er werden nieuwe rekken bijgemaakt.



Gidsbeurt in Cabour

links : Openluchtmuseum Cabour met driepikkel en boomwagen foto © G. Warreyn

7.4. Waterwingebied 'De Westhoek'.

De IWVA staat in voor het onderhoud van de wandelpaden en hield om de 14 dagen een volledige controle binnen het gebied naar gevaarlijk staande, liggende of hellende bomen. Het verzaagde hout blijft ter plaatse om een groter percentage dood hout in het bos te realiseren. De afsluitingen en het mountainbikepad werden gecontroleerd en indien nodig hersteld.

De andere beheerwerken werden gegund en uitgevoerd conform aan het 'Natuur- en Bosbeheerplan voor de Oosthoekduinen, het Calmeynbos en de Krakeelduinen' van december 2005. In Bestand 18 werd in het grote populieren-abelenbestand verder gewerkt aan verwijderen Gewone esdoorn. Het betrof vooral zaailingen en jaarlingen. Dit om de herkolonisatie in de rest van het gebied tegen te gaan en het globale landschap te herstellen in een meer natuurlijke staat. De opslag van Witte abelen in de mosduinen werd tegengegaan en een Ontariobosje werd verwijderd in Bestand 14. De uitbreiding van de bosrand werd onder controle gehouden. Qua **monitoring** werden 3 permanente kwadranten opgenomen. De looproute voor monitoring van dagvlinders werd verschillende keren opgevolgd.



Wandelpad in de Krakeelduinen



Zeldzame Harkwesp/ Winter Krakeelduinen © R. Billiau



Kraakloof, een zeldzaam Korstmos © G. Warreyn

7.5. Ter Yde.

Er werd een machtiging verleend aan de Mossen- en lichenenwerkgroep Westkust om mossen, korstmossen en paddenstoelen te inventariseren op 27 juni 2009.



Ieder jaargetijde opnieuw leveren de fauna en flora van de IWVA-natuurgebieden gedenkwaardige beelden.



J A A R R E K E N I N G 2 0 0 8

**Afgesloten door de Raad van Bestuur
in zitting van 5 maart 2009,**

**Gecontroleerd door de Commissaris-revisor
op 2 april 2009,**

**Goedgekeurd door de jaarvergadering
in zitting van 20 mei 2009.**

VERSLAG VAN DE COMMISSARIS AAN DE ALGEMENE VERGADERING VAN AANDEELHOUDERS VAN IWVA O.V. OVER DE JAARREKENING OVER HET BOEKJAAR AFGESLOTEN OP 31 DECEMBER 2008.

Overeenkomstig de wettelijke en statutaire bepalingen, brengen wij U verslag uit in het kader van ons mandaat van commissaris. Dit verslag omvat ons oordeel over de jaarrekening evenals de vereiste bijkomende vermeldingen.

Verklaring zonder voorbehoud over de jaarrekening.

Wij hebben de controle uitgevoerd van de jaarrekening over het boekjaar afgesloten op 31 december 2008, opgesteld overeenkomstig het in België van toepassing zijnde boekhoudkundig referentiestelsel, met een balanstotaal van € 42.431.915 en waarvan de resultatenrekening afsluit met een winst van het boekjaar van € 1.089.093.

Verantwoordelijkheid van de raad van bestuur voor het opstellen en de getrouwe weergave van de jaarrekening

Het opstellen van de jaarrekening valt onder de verantwoordelijkheid van de raad van bestuur. Deze verantwoordelijkheid omvat: het opzetten, implementeren en in stand houden van een interne controle met betrekking tot het opstellen en de getrouwe weergave van de jaarrekening die geen afwijkingen van materieel belang als gevolg van fraude of het maken van fouten bevat; het kiezen en toepassen van geschikte waarderingsregels; en het maken van boekhoudkundige schattingen die onder de gegeven omstandigheden redelijk zijn.

Verantwoordelijkheid van de commissaris

Het is onze verantwoordelijkheid een oordeel over deze jaarrekening tot uitdrukking te brengen op basis van onze controle. Wij hebben onze controle uitgevoerd overeenkomstig de wettelijke bepalingen en volgens de in België geldende controlenormen, zoals uitgevaardigd door het Instituut van de Bedrijfsrevisoren. Deze controlenormen vereisen dat onze controle zo wordt georganiseerd en uitgevoerd dat een redelijke mate van zekerheid wordt verkregen dat de jaarrekening geen afwijkingen van materieel belang bevat.

Overeenkomstig deze controlenormen hebben wij controlewerkzaamheden uitgevoerd ter verkrijging van controle-informatie over de in de jaarrekening opgenomen bedragen en toelichtingen. De keuze van deze controlewerkzaamheden hangt af van onze beoordeling alsook van onze inschatting van het risico dat de jaarrekening afwijkingen van materieel belang bevat als gevolg van fraude of het maken van fouten.

Bij het maken van onze risico-inschatting houden wij rekening met de bestaande interne controle van de opdrachthoudende vereniging met betrekking tot het opstellen en de getrouwe weergave van de jaarrekening ten einde in de gegeven omstandigheden de gepaste werkzaamheden te bepalen, maar niet om een oordeel te geven over de effectiviteit van de interne controle van de opdrachthoudende vereniging. Wij hebben tevens de gegrondheid van de waarderingsregels, de redelijkheid van de betekenisvolle boekhoudkundige schattingen gemaakt door de opdrachthoudende vereniging, alsook de voorstelling van de jaarrekening, als geheel beoordeeld. Ten slotte hebben wij van de raad van bestuur en van de verantwoordelijken van de opdrachthoudende vereniging de voor onze controlewerkzaamheden vereiste ophelderingen en inlichtingen verkregen. Wij zijn van mening dat de door ons verkregen controle-informatie een redelijke basis vormt voor het uitbrengen van ons oordeel.

Oordeel

Naar ons oordeel geeft de jaarrekening afgesloten op 31 december 2008 een getrouw beeld van het vermogen, de financiële toestand en de resultaten van de opdrachthoudende vereniging, overeenkomstig het in België van toepassing zijnde boekhoudkundig referentiestelsel.

Bijkomende vermeldingen

Het opstellen en de inhoud van het jaarverslag, alsook het naleven door de opdrachthoudende vereniging van het Wetboek van vennootschappen en van de statuten, vallen onder de verantwoordelijkheid van de raad van bestuur.

Het is onze verantwoordelijkheid om in ons verslag de volgende bijkomende vermeldingen op te nemen die niet van aard zijn om de draagwijdte van onze verklaring over de jaarrekening te wijzigen:

- Het jaarverslag behandelt de door de wet vereiste inlichtingen en stemt overeen met de jaarrekening. Wij kunnen ons echter niet uitspreken over de beschrijving van de voornaamste risico's en onzekerheden waarmee de opdrachthoudende vereniging wordt geconfronteerd, alsook van haar positie, haar voorzienbare evolutie of de aanmerkelijke invloed van bepaalde feiten op haar toekomstige ontwikkeling. Wij kunnen evenwel bevestigen dat de verstrekte gegevens geen onmiskenbare inconsistenties vertonen met de informatie waarover wij beschikken in het kader van ons mandaat.
- Onverminderd formele aspecten van ondergeschikt belang, werd de boekhouding gevoerd overeenkomstig de in België van toepassing zijnde wettelijke en bestuursrechtelijke voorschriften.
- Wij dienen u geen verrichtingen of beslissingen mede te delen die in overtreding met de statuten of het Wetboek van vennootschappen zijn gedaan of genomen. De verwerking van het resultaat die aan de algemene vergadering wordt voorgesteld, stemt overeen met de wettelijke en statutaire bepalingen.

Antwerpen, 2 april 2009

Ernst & Young Bedrijfsrevisoren BCVBA

Commissaris

vertegenwoordigd door

Ronald Van den Ecker - Vennoot

BALANS NA WINSTVERDELING.			
ACTIVA	Codes	op 31/12/08	op 31/12/07
<u>VASTE ACTIVA</u>	20/28	23.231.832,80	20.030.866,12
II. Immateriële vaste activa	21	64.819,27	65.190,13
III. Materiële vaste activa	22/27	23.104.618,85	19.903.281,31
A. Terreinen en gebouwen	22	11.734.593,76	12.238.392,57
B. Installaties, machines en uitrusting	23	6.899.150,26	6.081.619,07
C. Meubilair en rollend materieel	24	154.668,10	207.050,30
E. Overige materiële vaste activa	26	1.103.670,30	1.128.569,79
F. Activa in aanbouw & vooruitbet.	27	3.212.536,43	247.649,58
IV. Financiële vaste activa	28	62.394,68	62.394,68
B. Ondernemingen met deelneming	282/3		
1. Deelnemingen	282		
C. Andere financiële vaste activa	284/8	62.394,68	62.394,68
1. Aandelen	284	12.394,68	12.394,68
2. Vorderingen en borgtochten	285/8	50.000,00	50.000,00
<u>VLOTTENDE ACTIVA</u>	29/58	19.200.081,80	23.439.585,45
VI. Voorraden en bestellingen	3	2.989.157,85	3.138.407,30
A. Voorraden	30/36	2.989.157,85	3.138.407,30
1. Grond- en hulpstoffen	30/31	824.099,16	745.447,70
6. Vooruitbetalingen op voorraadinkopen	36	2.165.058,69	2.392.959,60
VII. Vorderingen op ten hoogste 1 jaar	40/41	2.435.355,42	2.441.620,32
A. Handelsvorderingen	40	1.974.918,35	2.000.304,18
B. Overige vorderingen	41	460.437,07	441.316,14
VIII. Geldbeleggingen	50/53	13.219.710,86	15.866.683,53
B. Overige beleggingen	51/53	13.219.710,86	15.866.683,53
IX. Liquide middelen	54/58	463.724,86	1.912.793,10
X. Overlopende rekeningen	490/1	92.132,81	80.081,20
TOTAAL DER ACTIVA :	20/58	42.431.914,60	43.470.451,57

BALANS NA WINSTVERDELING.			
PASSIVA	Codes	op 31/12/08	op 31/12/07
<u>EIGEN VERMOGEN</u>	10/15	28.572.213,21	27.765.494,26
I. Kapitaal	10	2.025.250,00	2.024.750,00
A. Geplaatst kapitaal	100	2.025.250,00	2.024.750,00
III. Herwaarderingsmeerwaarden	12	413.248,11	449.779,52
IV. Reserves	13	20.143.034,66	20.012.909,86
A. Wettelijke reserves	130	202.525,00	202.475,00
B. Onbeschikbare reserves	131	9.083.073,13	9.046.541,72
2. Andere	1311	9.083.073,13	9.046.541,72
D. Beschikbare reserves	133	10.857.436,53	10.763.893,14
V. Overgedragen winst	140	980.000,00	925.000,00
VI. Kapitaalsubsidies	15	5.010.680,44	4.353.054,88
<u>VOORZIENINGEN VOOR RISICO'S & LASTEN</u>	16	2.296.752,83	2.490.866,62
VII. Voorzieningen risico's & kosten	160/5	2.296.752,83	2.490.866,62
C. Herstellings- & onderhoudswerk	162	2.041.812,00	2.235.925,79
D. Overige risico's en kosten	163/5	254.940,83	254.940,83
<u>SCHULDEN</u>	17/49	11.562.948,56	13.214.090,69
IX. Schulden op ten hoogste 1 jaar	42/48	6.171.355,85	8.429.723,74
C. Handelsschulden	44	3.089.573,09	5.296.616,57
1. Leveranciers	440/4	3.089.573,09	5.296.616,57
D. Ontvangen vooruitbetalingen op bestelling	46	991.187,52	1.112.213,28
E. Belastingen, bezoldigingen & sociale lasten	45	1.150.595,24	1.135.893,89
1. Belastingen	450/3	703.547,46	722.911,67
2. Bezoldigingen en sociale lasten	454/9	447.047,78	412.982,22
F. Overige schulden	47/48	940.000,00	885.000,00
X. Overlopende rekeningen	492/3	5.391.592,71	4.784.366,95
TOTAAL DER PASSIVA :	10/49	42.431.914,60	43.470.451,57

RESULTATENREKENING.			
KOSTEN	Codes	Boekjaar 2008	Boekjaar 2007
II. Bedrijfskosten	60/64	19.033.803,14	20.715.813,86
A. Handelsgoederen, grond- en hulpstoffen	60	11.148.409,60	13.101.288,00
1. Inkopen	600/8	11.225.441,47	13.043.643,35
2. Wijzigingen voorraad (+/-)	609	-77.031,87	57.644,65
B. Diensten en diverse goederen	61	2.717.501,70	2.537.976,14
C. Bezoldigingen, sociale lasten en pensioenen	62	3.409.252,61	3.342.827,22
D. Afschrijvingen en waardeverminderingen	630	1.536.340,50	1.461.313,98
E. Waardevermind.voorraden/vorderingen	631/4	10.886,55	19.886,55
F. Voorzieningen voor risico's en kosten	635/7	-194.113,79	-38.928,51
G. Andere bedrijfskosten	640/8	405.525,97	291.450,48
V. Financiële kosten	65	10.925,89	4.611,80
C. Andere financiële kosten	657	10.925,89	4.611,80
VIII. Uitzonderlijke kosten	66	0,00	0,00
C. Voorzieningen uitz. risico's en kosten	662	0,00	0,00
D. Minderwaarden bij de real. van vaste activa	663	0,00	0,00
E. Andere uitzonderlijke kosten	664/8	0,00	0,00
X. Belastingen	67	35.537,95	52.070,58
A. Belastingen	670/3	35.537,95	52.070,58
XI. Winst van het boekjaar	70/67	1.089.093,39	932.107,07
TOTAAL VAN DE KOSTEN :	60/67	20.169.360,37	21.704.603,31

OPBRENGSTEN	Codes	Boekjaar 2008	Boekjaar 2007
I. Bedrijfsopbrengsten	70/74	19.550.303,51	21.041.209,71
A. Omzet	70	14.484.872,97	13.458.681,46
C. Geproduceerde vaste activa	72	839.835,69	546.812,19
D. Andere bedrijfsopbrengsten	74	4.225.594,85	7.035.716,06
IV. Financiële opbrengsten	75	619.056,86	663.393,60
B. Opbrengsten uit vlottende activa	751	464.886,92	519.496,04
C. Andere financiële opbrengsten	752/9	154.169,94	143.897,56
VII. Uitzonderlijke opbrengsten	76	0,00	0,00
C. Terugneming voorz. uitzonderlijke kosten	762	0,00	0,00
D. Meerwaarde bij realisatie vaste activa	763	0,00	0,00
E. Andere uitzonderlijke opbrengsten	764/9	0,00	0,00
TOTAAL VAN DE OPBRENGSTEN :	70/77	20.169.360,37	21.704.603,31

RESULTAATVERWERKING	Codes	Boekjaar 2008	Boekjaar 2007
A. Te bestemmen winstsaldo	70/69	2.014.093,39	1.868.607,07
1. Te verwerken winst v/h boekjaar	68/70	1.089.093,39	932.107,07
2. Overgedragen winst	790	925.000,00	936.500,00
B. Onttrekking aan het eigen vermogen	791/2	0,00	0,00
2. aan de reserves	792	0,00	0,00
C. Toevoeging aan eigen vermogen	691/2	94.093,39	58.607,07
1. Aan het kapitaal/uitgiftepremies	691	500,00	500,00
2. Aan de wettelijke reserve	6920	50,00	50,00
3. Aan de overige reserves	6921	93.543,39	58.057,07
D. Over te dragen winst			
1. Over te dragen winst	693	980.000,00	925.000,00
F. Uit te keren winst			
1. Vergoeding van het kapitaal	694	940.000,00	885.000,00
TOTALEN :		2.014.093,39	1.868.607,07

VERDELING ONDER DE VENNOTEN VAN HET DIVIDEND A en B					
art. 52 & 53 statuten					
Gemeenten	Dividend A	Dividend B	Aanpass. Aand. A/C	Saldo netto 2008	Saldo netto 2007
Alveringem	525,00	46.205,49		46.730,49	40.715,10
De Panne	1.250,00	171.257,54		172.507,54	162.831,61
Diksmuide	150,00	20.167,69		20.317,69	19.033,44
Koksijde	2.775,00	336.815,73		339.590,73	316.762,49
Nieuwpoort	1.150,00	191.618,53	500,00	192.268,53	187.347,94
Veurne	1.250,00	167.335,02		168.585,02	158.309,42
TOTAAL	7.100,00	933.400,00	500,00	940.000,00	885.000,00

A. ALGEMENE PRINCIPES BETREFFENDE DE JAARREKENING EN DE WAARDERINGSREGELS.

1. BEGINSEL.

De waarderingsregels worden vastgesteld overeenkomstig de bepalingen van het hoofdstuk II van het koninklijk besluit van 8 oktober 1976 met betrekking tot de jaarrekeningen van de ondernemingen.

2. BIJZONDERE REGELS.

Materiële vaste activa.

De materiële vaste activa worden geboekt tegen hun aanschaffingswaarde of hun kostprijs. Overeenkomstig de onderrichtingen van de voogdijoverheid wordt vanaf boekjaar 2002 geen herwaardering van de materiële vaste activa doorgevoerd. De geherwaardeerde waarden worden afgeschreven op basis van de toerekening ervan ten laste van de resultatenrekening, gespreid over de vermoedelijke residuele gebruiksduur. De tussenkomsten van het cliënteel in de investeringskosten worden in mindering gebracht van de aanschaffingswaarde daar zij aanzien worden als een onmiddellijke afschrijving op de desbetreffende activa.

De afschrijvingstermijnen zijn vastgesteld op :

- 33 jaar (3 %) voor de distributieleidingen, gebouwen, filterputten en -installaties;
- 20 jaar (5 %) voor de pomp- en ontijzeringsinrichtingen en de elektromechanische uitrustingen;
- 15 jaar (6,66 %) voor de elektromechanische uitrustingen van het pompstation 'Torreele';
- 15 jaar (6,66 %) voor de opmaak van rioleringsdatabanken;
- 10 jaar (10 %) voor de aansluitingen, de watermeters, gereedschap en machines, teletransmissie en het kantoormeubilair;
- 5 jaar (20 %) voor het rollend materieel, het kantoormaterieel, de computerhard- en software.

De herwaarderingsmeerwaarde wordt, naar rato van de op de meerwaarde geboekte afschrijvingen, overgeboekt naar de onbeschikbare reserves.

Financiële vaste activa.

Deze zijn geboekt tegen hun aanschaffingswaarde.

Voorraden.

De voorraad wordt gewaardeerd tegen aanschaffingswaarde. De aanschaffingswaarde van identieke goederen wordt gewaardeerd volgens de FIFO-methode.

Vorderingen en schulden.

De vorderingen en schulden worden geboekt tegen hun oorspronkelijke waarde.

In het systeem van de periodieke opnamen worden de geleverde maar niet aangerekende verbruiken berekend op basis van de gefactureerde verbruiken gedurende het jaar, gecorrigeerd met een percentage afgeleid van de wijziging van het gedistribueerde volume t.o.v. het vorige jaar.

Geldbeleggingen - liquide middelen.

Deze posten staan geboekt voor hun nominale waarde of voor hun inventariswaarde op de balansdatum.

Het saldo van de negatieve verschillen wordt in de resultatenrekening opgenomen; het saldo van de positieve verschillen wordt opgenomen in de overlopende rekeningen.

Voorzieningen voor risico's en lasten.

De voorzieningen worden met voorzichtigheid berekend, rekening houdend met de risico's waaraan de IWVA is blootgesteld.

Schulden.

Worden geboekt tegen nominale waarde. Het deel van de abonnementsvergoedingen waarvan de inning in de loop van het boekjaar plaatsvond maar die betrekking heeft op het volgend boekjaar worden berekend aan de nominale waarde.

Overlopende rekeningen.

De overlopende rekeningen worden geboekt en gewaardeerd aan aanschaffingswaarde en in de balans opgenomen voor de opbrengsten en/of uitgaven die betrekking hebben op het volgend boekjaar.

**B. OPGELEGDE SCHEMA'S.****II. STAAT VAN DE IMMATERIELE VASTE ACTIVA.**

OMSCHRIJVING	CODE	Licenties
Aanschaffingswaarde		
Einde vorig boekjaar	801	519.132,61
Mutaties :		
Aanschaffingen	802	33.935,68
Buitengebruikstelling	803	7.772,74
Einde van het boekjaar	805	545.295,55
Afschrijvingen		
Einde vorig boekjaar	806	453.942,48
Mutaties :		
Geboekt	807	34.306,54
Afgeboekt	810	7.772,74
Einde van het boekjaar	812	480.476,28
Netto waarde einde van het boekjaar	813	64.819,27

III. STAAT VAN DE MATERIELE VASTE ACTIVA.

OMSCHRIJVING	COD E	Terreinen gebouwen	Installaties, machines en uitrusting	Meubilair en rollend materieel	Overige materiële vaste activa	Activa in aanbouw en vooruitbet.
Aanschaffingswaarde						
Einde vorig boekjaar	815	20.728.021,29	25.281.133,89	1.369.295,10	1.931.633,30	247.649,58
Mutaties :						
Aanschaffingen	816	11.398,32	1.593.697,82	39.415,39	47.162,65	3.011.697,32
Buitengebruik/overdracht	817			45.891,26		
Overboekingen (+)/(-)	818		46.810,47			-46.810,47
Einde van het boekjaar	819	20.739.419,61	26.921.642,18	1.362.819,23	1.978.795,95	3.212.536,43
Meerwaarden						
Einde vorig boekjaar	820	2.083.867,87	988.067,18	24.082,32	220.458,57	
Mutaties :						
Geboekt	821					
Afgeboekt	823			460,02		
Einde van het boekjaar	825	2.083.867,87	988.067,18	23.622,30	220.458,57	
Afschrijvingen						
Einde vorig boekjaar	826	10.573.496,59	20.187.582,00	1.186.327,12	1.023.522,08	
Mutaties :						
Geboekt	827	515.197,13	822.977,10	91.557,79	72.062,14	
Afgeboekt	830			46.111,48		
Einde van het boekjaar	832	11.088.693,72	21.010.559,10	1.231.773,43	1.095.584,22	
Netto waarde einde van het boekjaar	833	11.734.593,76	6.899.150,26	154.668,10	1.103.670,30	3.212.536,43



IV. STAAT VAN DE FINANC. VASTE ACTIVA.	Code	Ondernemingen met deelnemings-verhouding	Andere ondernemingen
<u>1. Deelnemingen en aandelen</u>			
a. Aanschaffingswaarde			
Per einde vorig boekjaar	835		12.394,68
Per einde van het boekjaar	839		12.394,68
Nettoboekwaarde einde van het boekjaar	856		12.394,68
<u>2. Vorderingen</u>			
Nettoboekwaarde per einde vorig boekjaar	857		50.000,00
Toevoegingen	858		0,00
Nettoboekwaarde per einde boekjaar	864		50.000,00
VI. GELDBELEGGINGEN.	Code	Boekjaar 2008	Boekjaar 2007
Meer dan 1 maand en ten hoogste 1 jaar	8687	6.709.783,48	8.185.125,31
Meer dan 1 jaar	8688	6.509.927,38	7.681.555,22
VII. OVERLOPENDE REKENINGEN.	Code	Boekjaar 2008	Boekjaar 2007
Over te dragen kosten		84.797,19	
Verworven opbrengsten		7.335,62	
VIII. STAAT VAN HET KAPITAAL.	Code	Bedragen	Aandelen
A. MAATSCHAPPELIJK KAPITAAL			
<u>1. Geplaatst kapitaal.</u>			
Einde vorig boekjaar	8700	2.024.750,00	
Wijzigingen			
- nieuwe aandelen		500,00	
Einde van het boekjaar	8701	2.025.250,00	
<u>2. Samenstelling van het kapitaal</u>		2.025.250,00	
Soorten aandelen :			
- aandelen 'A'		71.000,00	284
- aandelen 'B'		1.925.000,00	7.700
- aandelen 'C'		29.250,00	117
X. STAAT VAN DE SCHULDEN.	Code	Boekjaar 2008	Boekjaar 2007
C. SCHULDEN M.B.T.BELASTINGEN, BEZOLDIGINGEN EN SOCIALE LASTEN.			
<u>1. Belastingen</u>			
b. Niet vervallen belastingschulden	9073	317.400,98	299.488,42
c. Geraamde belastingschulden	450	386.146,48	423.423,25
<u>2. Bezoldigingen en sociale lasten</u>			
b. Andere schulden m.b.t. bezoldigingen en sociale lasten	9077	447.047,78	412.982,22

VII. OVERLOPENDE REKENINGEN.	Code	Boekjaar 2008	Boekjaar 2007
Ontvangsten sanering		5.385.886,02	4.774.829,35

XII. BEDRIJFSRESULTATEN.	Code	Boekjaar 2008	Boekjaar 2007
B. Andere bedrijfsopbrengsten (post 74) waarvan : Exploitatiesubsidies en vanwege de overheid ontvangen compenserende bedragen	740	3.220.581,32	6.032.881,85
C1. Werknemers ingeschreven in het personeelsregister			
a. Totaal op afsluitdatum	9086	48	48
b. Gemiddeld personeelsbestand	9087	46,85	46,43
c. Aantal gepresteerde uren	9088	69.356	68.994
C2. Personeelskosten (post 62)			
a. Bezoldiging en rechtstreekse sociale voordelen	620	2.569.054,73	2.583.580,10
b. Patronale bijdragen voor sociale verzekeringen	621	665.756,04	627.039,44
c. Andere personeelskosten	623	174.441,84	132.207,68
D. Waardeverminderingen (post 631/4)			
1. Op voorraden en bestellingen in uitv.			
. Geboekt	9110	9.912,90	0,00
. Teruggenomen (-)	9111	-11.532,49	0,00
2. Op handelsvorderingen			
. Geboekt	9112	75.546,55	63.040,41
. Teruggenomen (-)	9113	-63.040,41	-43.153,86
E. Voorz.voor risico's en kosten (635/7)			
a. Toevoegingen	9115	208.992,92	459.552,91
b. Bestedingen en terugnemingen (-)	9116	-403.106,71	-498.481,42
F. Andere bedrijfskosten (640/8)			
Belastingen en taksen	640	293.599,12	250.610,28
Andere	641/8	111.926,85	40.840,20
G. Uitzendkrachten en ter beschikking van de onderneming gestelde personen			
2. Gemiddeld aantal berekend in VTE	9097	0,5	0,0
Aantal daadwerkelijk gepresteerde uren	9098	1.019	0
Kosten voor de onderneming	617	23.665,00	0,00

XIII. FINANCIËLE RESULTATEN.	Codes	Boekjaar 2008	Boekjaar 2007
A. ANDERE FINANCIËLE RESULTATEN			
Kapitaalsubsidies	9125	150.042,38	145.193,75

XV. BELASTING OP HET RESULTAAT.	Codes	Boekjaar 2008	Boekjaar 2007
A. UITSPLITSING VAN DE POST 670/3			
1. Belastingen op het resultaat	9134	35.537,95	52.070,58
a. Betaalde voorheffingen	9135	35.537,95	52.070,58

XVI. ANDERE TAKSEN EN BELASTINGEN TEN LASTE VAN DERDEN.	Code	Boekjaar 2008	Boekjaar 2007
A. De B.T.W., de egalisatiebelasting en de speciale taks in rekening gebracht			
1. Aan de onderneming (aftrekbaar)	9145	3.224.541,26	2.370.203,27
2. Door de onderneming	9146	2.132.898,56	1.421.690,82
B. De ingehouden bedragen ten laste van derden bij wijze van :			
1. Bedrijfsvoorheffingen	9147	1.122.090,48	1.070.908,68

XIX. FINANCIËLE BETREKKINGEN MET BESTUURDERS EN ZAAKVOERDERS.	Codes	Boekjaar 2008	Boekjaar 2007
Rechtstreekse en onrechtstreekse bezoldigingen aan bestuurders en zaakvoerders ten laste van de resultatenrekening.			
4. Aan bestuurders en zaakvoerders	9503	16.032,81	18.364,49

