

2006



jaarverslag

2006

Tweëntachtigste boekjaar

rpr veurne
btw be 0205.264.668
tel. 058/533.833
fax. 058/533.839
e-mail: info@iwva.be
website: www.iwva.be

IWVA



Kring-Lopend Water
is ons Ambacht

intercommunale
waterleidingsmaatschappij
van veurne-ambacht

doornpannestraat 1
8670 koksijde

Inhoud	blz
De bestuursorganen van de Intercommunale	3
Statuten	5
Verslag van de Raad van Bestuur	6
Activiteitenverslag	
Waterproductie en -aankoop	11
Totale productie en aankoop in 2006	
Evolutie van de waterproductie en -aankoop sinds 1931	
Grondwaterstand	
Waterwinning St. André : evolutie van het grondwaterpeil	
Hoogste en laagste dagverbruiken	
Maandverbruik	
Waterproductie : dagminima en -maxima per maand	
Kostprijs van de productie	
Kwaliteit van het IWVA drinkwater	19
Kwaliteit geproduceerde drinkwater	
Kwaliteit aangekochte drinkwater	
Waterdistributie	22
Uitbreiding van het leidingnet	
Toestand van het leidingnet per gemeente	
Verdeling der aangelegde leidingen volgens materialen	
Huisaansluitingen, watermeters en abonnees	
Evolutie van het waterverbruik	
Waterverkoop	25
Waterverkoop per gemeente	
Rendement van de waterproductie	
Verdeling volgens het verbruik per teller	
Waterverbruik volgens de verdeling per teller	
Tarieven	
Facturatie van de abonnees	
Watersanering	31
Vorming	32
Educatie en natuurbeheer	33
Jaarrekening	
Balans	40
Resultatenrekening	42
Toelichting	44

RAAD VAN BESTUUR

Voorzitter :

Gunst Marc	Koksijde	tot 30 maart 2007
Braet Xavier	Nieuwpoort	vanaf 30 maart 2007

Ondervoorzitter :

Van Hooreweghe Antoon	Nieuwpoort	tot 30 maart 2007
Gunst Marc	Koksijde	vanaf 30 maart 2007

Leden :

Liefooghe Gerard	Alveringem	
Desiere Norbert	De Panne	
Volckaert Walter	Diksmuide	tot 30 maart 2007
Obin Martin	Diksmuide	vanaf 30 maart 2007
Elie Depotter	Koksijde	
Meesschaert Boudewijn	Veurne	

COMMISSARIS-REVISOR

Ernst & Young Bedrijfsrevisoren B.C.V.
 vertegenwoordigd door
 Van Maele Rosita, vennoot

ALGEMENE DIRECTIE

ir. J. Verbauwhede
 Directeur-generaal

Jan Bortier
 Directeur administratie

ALGEMENE VERGADERING

Afgevaardigden gemeente Alveringem

BUTAYE Gerda

AVONTURE Karoline

Afgevaardigden gemeente De Panne

ENGELBRECHT Eric

LIEFHOOGE Willy

LINTHOUT Martine

WOESTIJN Ann

Afgevaardigden stad Diksmuide

SEURYNCK Eric

VERSTRAETE Gabriël

Afgevaardigden gemeente Koksijde

DALLE Bieke

D'HAVELOOSE Katrien

LOONES Jan

STEKELORUM Rik

VAN HERCK Daniel

VANHEULE Chris

VERLINDEN Dany

Afgevaardigden stad Nieuwpoort

DECONINCK Patricia

LEFEVRE Frans

VANCOILLIE Karin

WOESTIJN Roland

Afgevaardigden stad Veurne

AMERY Pieter

DEQUIDT Anne

DEWAELE Rik

SERU Marc

VENNOTEN EN AANDELEN

Gemeenten	Aandelen A	Aandelen B	Aandelen C	Totaal
Alveringem	21	284	21	326
De Panne	50	1.509	50	1.609
Diksmuide	6	178		184
Koksijde	110	2.792		2.902
Nieuwpoort	45	1.388	45	1.478
Veurne	49	1.549		1.598
Totaal	281	7.700	116	8.097

AKTE OPRICHTING

van 24 december 1924, overeenkomstig de wet van 18 augustus 1907, goedgekeurd bij K.B. van 2 maart 1926 (B.S. 2 april 1926, blz. 1709), overgenomen in de bijlagen van het B.S. van 21 april 1926, onder nr. 4299.

NIEUWE STATUTEN,

aangenomen de 17 december 1930, goedgekeurd bij K.B. van 1 juni 1931 (B.S. 1 juli 1931, blz. 3731) overgenomen in de bijlagen van het B.S. van 25 september 1931, onder nr. 13261.

WIJZIGINGEN DER STATUTEN:

- gewone algemene vergadering van 6 september 1941, overgenomen in de bijlagen van het B.S. 18-19 mei 1942, onder nr. 7097, goedgekeurd bij besluit van de Regent van 12 februari 1946 (B.S. 6 maart 1946, blz. 1937);
- gewone algemene vergadering van 6 mei 1959, goedgekeurd bij K.B. van 19 februari 1960 (B.S. 17 maart 1960, blz. 1862), overgenomen in de bijlagen van het B.S. 7 december 1961, onder nr. 31464;
- gewone algemene vergadering van 4 mei 1960, goedgekeurd bij K.B. van 30 juni 1961 (B.S. 12 augustus 1961, blz. 6414), overgenomen in de bijlagen van het B.S. 7 december 1961, onder nr. 31464;
- gewone algemene vergadering van 2 mei 1962, goedgekeurd bij K.B. van 8 februari 1963 (B.S. 13 april 1963, blz. 4045), overgenomen in de bijlagen van het B.S. 2-3 mei 1963, onder nr. 10450;
- gewone algemene vergadering van 11 mei 1966, goedgekeurd bij K.B. van 18 mei 1967 (B.S. 27 september 1967, blz. 10144), overgenomen in de bijlagen van het B.S. 24 oktober 1967, onder nr. 2322-12.
- gewone algemene vergadering van 7 mei 1986, goedgekeurd bij M.B. van 29 juli 1986 (B.S. 22 augustus 1986, blz. 11707), overgenomen in de bijlagen van het B.S. 20 augustus 1986, onder nr. 860820-94.
- gewone algemene vergadering van 6 mei 1988, goedgekeurd bij M.B. van 16 augustus 1988 (B.S. 17 september 1988, blz. 13201), medegedeeld in de bijlagen van het B.S. 12 juli 1988, onder nr. 880712-55.
- buitengewone algemene vergadering van 24 mei 1991, goedgekeurd bij M.B. van 5 augustus 1991 (B.S. 10 januari 1992, blz. 405), medegedeeld in de bijlagen van het B.S. 20 juni 1991, onder nr 910620-185.
- algemene vergadering van 11 mei 1994, goedgekeurd bij M. B. van 05 december 1994, (B.S. 18 februari 1995, blz. 3742), medegedeeld in de bijlagen van het B.S. 04 juni 1994, onder nr 940604-269.
- algemene vergadering van 20 december 2002, goedgekeurd bij M.B. van 30 april 2003, (B.S. 19 mei 2003, blz. 27233), medegedeeld in de bijlagen van het B.S. 23 mei 2003, onder de nrs. 2003-05-23/0058084 en 2003-05-23/0058085.
- algemene vergadering van 23 december 2005, goedgekeurd bij M.B. van 3 april 2006, (B.S. 19 mei 2006, blz. 25862), medegedeeld in de bijlagen van het B.S. 14 april 2006, onder nr. 06068810.

Mevrouw, Mijnheer,

In overeenstemming met de voorschriften van het Wetboek van Vennootschappen en de statutaire bepalingen, hebben wij de eer U verslag te geven over de activiteiten en de toestand van de IWVA tijdens het boekjaar 2006.

Tevens leggen wij U de jaarrekening, afgesloten op 31 december 2006, ter goedkeuring voor en vragen U kwijting van bestuur te verlenen zowel voor de commissaris-revisor als voor onszelf.



Mevrouw, Mijnheer,

Met 5.387.684 kubieke meter distribueerde de IWVA in 2006 1,93% meer in vergelijking met 2005. De eigen productie bedroeg 3.623.267 m³ en er werd 1.788.704 m³ aangekocht. Dit is respectievelijk een toename van 3,19 en 0,16%. De Régie SIDEN France blijft met 85,9% de belangrijkste leverancier, naast de TMVW (5,8%) en de VMW (8,3%).

Het grootste deel van de eigen productie kwam er via infiltratie. In 2006 werd 2.199.326 kubieke meter water geïnfiltrated. Dit is 28.514 kubieke meter of 1,3% meer ten overstaan van 2005. Het pakket infiltratiewater vertegenwoordigde 40,6% van het gedistribueerde volume in 2006.

In de Westhoek werd in 2006 590.426 m³ drinkwater geproduceerd of 8,30 % meer in vergelijking met 2005. Hiermee blijven we ruimschoots onder de vergunde capaciteit. In het voorjaar van 2006 werden 2 bestaande zandfilters volledig gerenoveerd waardoor de kwaliteit verbeterd werd en de productie stabiel geworden is. In St-André werd in 2006 3.032.841 m³ drinkwater geproduceerd; dit was iets meer dan vorig jaar. De IWVA plant op deze site bijkomende opslag van drinkwater en de bouw van nieuwe zandfilters in een geheel nieuw pompstation dat 'Schipgat' zal gedoopt worden. Tevens zullen de distributiepompen worden vernieuwd. Deze beslissing kadert in de afbouw van de winning in de Westhoek, waar vanaf 2010 nog maximaal 500.000 m³ grondwater kan opgepompt worden. Meer distributie vanuit St André zal dus noodzakelijk zijn. In oktober werden de aanvragen voor de milieu- en stedenbouwkundige vergunningen bij de bevoegde instanties ingediend. De dossiers waren vooraf met alle betrokken instanties besproken.

Het niet-geregistreerde verbruik (breuken en lekken op leidingnet, spoelen van leidingen, gebruik door brandweer, illegale afname) bedroeg 13,47 %.

Juli was de warmste maand sinds de waarnemingen, maar desondanks lag het verbruik met 654.763 m³ nog 90.000 kubieke meter lager vergeleken met 1994, het vorige recordjaar. Dit bevestigt dat het waterverbruik gedurende de laatste jaren sterk is verminderd.

Ook het piekverbruik werd in juli geregistreerd en bedroeg 23.955 kubieke meter per dag. De zomer van 2006 was droger dan vorig jaar en het gemiddelde dagverbruik tijdens de maanden juli en augustus bedroeg dan ook 847 kubieke meter meer dan in 2005 maar het lag wel nog bijna 3.000 kubieke meter onder het record van 1994.

Zoals de productie van infiltratiewater aangeeft, speelt het waterbehandelingsstation 'Torreele' een heel belangrijke rol voor de drinkwaterproductie van de IWVA. Zowel de ultrafiltratie- als de omgekeerde osmosemembranen werkten nog steeds goed en dankzij optimalisaties is het chemicaliën- en energieverbruik sterk gedaald in vergelijking met de eerste jaren. Als gevolg van de toenemende bezorgdheid betreffende klimaatsverandering en de droogte die heel wat streken treft, is er veel interesse voor het project. In 2006 werd het Europees AQUAREC project afgesloten met de publicatie van een handleiding voor hergebruik en Torreele komt daarbij aan bod. Ook in 2006 is de IWVA, op vraag van Aquafin, in het RECLAIM-project gestapt, dat de opvolger is van AQUAREC. De IWVA heeft ook toegezegd om als co-organisator op te treden voor de conferentie van de International Water Association (IWA) over waterhergebruik die Aquafin in oktober 2007 in Antwerpen organiseert.

De kwaliteit van het door IWVA geleverde drinkwater is over het algemeen vrij goed. Er waren wel wat problemen na het opstarten van de nieuwe filters in de Westhoek. In het grondwater van die winning blijkt ook een afbraakproduct (BAM) van een pesticide (dichlobenyl) voor te komen. Het probleem stelt zich in gans Vlaanderen. In St-André wordt dit product eveneens gevonden, maar in veel kleinere concentraties.

De grondwaterstanden in de waterwinningen, vooral in de gebieden waar minder wordt gepompt (zowel in St-André als de Westhoek betreft het dan zuigput 1), benaderen steeds beter de natuurlijke grondwaterstanden. Zowel in St-André als in de Westhoek merken we een continue grondwaterstroming vanuit de duinen naar de zee en de polders. In de Westhoek zal dit op termijn terug leiden tot een verzoeten van het grondwater. Het bewijst tevens dat de winningen duurzaam worden beheerd.

In 2006 mocht het bezoekerscentrum "De Doornpanne" 25.192 bezoekers verwelkomen. Er waren 322 gidsbeurten, met een gemiddeld bezoekersaantal van 23. Het aantal bezoekers en gidsbeurten lijkt gestabiliseerd.

In Cabour werden tijdens 11 wandelingen 778 mensen rondgeleid.

In de waterwinningen van St-André en de Westhoek werd het beheer uitgevoerd conform de in 2005 goedgekeurde beheerplannen. In St-André werd o.a. gestart met het kappen van esdoornen. In de Westhoek werd in het Calmeynbos gestart met hakhoutbeheer. In de nabije toekomst zijn gelijkaardige werken gepland in de Krakeelduinen. Door deze interventies zal het bos zich sneller kunnen verjongen. Met betrekking tot Ter Yde heeft het agentschap Natuur en Bos van de Vlaamse Gemeenschap, dat het gebied beheert, een beheerplan opgesteld. Een dergelijk plan voor Cabour is in opmaak.



In 2006 werden vier extra arbeiders in dienst genomen. Door pensionering en het tekort aan beschikbare manschappen bij de aannemers blijft het noodzakelijk over voldoende eigen personeel te beschikken om de dienstverlening naar klanten en gemeentebesturen naar behoren te kunnen uitvoeren. De inzet van gemotiveerd eigen personeel blijkt tevens uit de tevredenheidsmetingen bij klanten, waar de goede prestaties van het eigen personeel duidelijk tot uiting komen.

De inspanning voor de vervanging van loden aansluitingen is in 2006 onverminderd verder gezet. Volgens het Besluit van de Vlaamse regering van 13 december 2002 houdende reglementering inzake de kwaliteit en levering van water, bestemd voor menselijke consumptie (B.S. 28 januari 2003) werd de loodnorm voor eind 2013 immers op 10 µg/l gelegd. Van de oorspronkelijk 5900 loden aansluitingen blijven er eind 2006 nog 4096 over.

Sinds 2006 worden de distributieleidingen in gietijzer versneld vervangen. Veelal is het goedkoper de leidingen vroegtijdig te vernieuwen naar aanleiding van renovatiewerken. Alle leidingen ouder dan 1950 worden dan ook vervangen bij renovatiewerken. Slechts 35% van het distributienet bestaat nog uit gietijzer. De vervanging draagt bij tot minder lekverliezen en een betere kwaliteit van drinkwater.

Al sinds 1 januari 2005 is aan de drinkwatermaatschappijen een saneringsverplichting van het door hen geleverde drinkwater opgelegd. In een 1e fase resulteerde de bovengemeentelijke saneringsverplichting in de opname van de kostprijs van de collectoren en de zuiveringsstations in de integrale drinkwaterprijs. Deze inspanning was voor de IWVA vooral van administratieve aard.

In een 2^e fase werd de gemeentelijke saneringsverplichting aangepakt. Naast de opname van de kostprijs van de rioleringen in de integrale drinkwaterprijs, verzorgt de IWVA sinds 1 januari 2006 het operationele beheer van de rioleringen voor de gemeenten Alveringem, De Panne en stad Nieuwpoort. Zij traden na de statutenwijziging van 2005 die de activiteiten van de IWVA uitbreidde, hiervoor toe tot de saneringsactiviteit op 1 januari 2006. De overige gemeenten hebben in de loop van het jaar een transportovereenkomst afgesloten.

Van de toegetreden gemeenten werden alle lopende contracten betreffende sanering overgenomen. De effectieve uitbouw van de saneringsactiviteit is volop aan de gang. In een eerste fase wordt getracht een juridisch kader te creëren, de bestaande problemen en knelpunten op te lossen en voldoende informatie te verwerven van de bestaande toestand. Ook de BTW-problematiek wordt verder van nabij gevolgd.

De inspanningen in 2006 resulteerden ondermeer in de opmaak van een algemeen reglement betreffende rioolaansluitingen en gestandaardiseerde aansluitingsformulieren. Aansluitingen kunnen enkel nog uitgevoerd worden door geselecteerde en erkende aannemers en na het invullen van het aansluitingsformulier. Hierdoor worden in de toekomst vele van de huidige problemen vermeden, zoals gebarsten rioleringen, wortelingroei, verzakkingen, verstoppingen,... door slechte uitvoering van de aansluiting.

Tevens wordt voor alle toegetreden gemeenten een digitale rioleringsdatabank opgemaakt. De opdrachten werden hiervoor gegeven en de afwerking wordt voorzien in het voorjaar 2007. Deze databank is onontbeerlijk om klanten en aannemers de correcte informatie te kunnen verschaffen. Ook bij de planning van investerings- en onderhoudswerken speelt deze databank een rol. In afwachting werden alle bestaande plannen ingescand voor eigen gebruik en digitaal ter beschikking gesteld aan de toegetreden gemeenten.

Voor het ruimen van straatkolken en reinigen van riolen wordt er in de gemeenten Alveringem en Nieuwpoort gewerkt met externe firma's. Tevens werd een gebruiksrecht bekomen op de straatkolkenreiniger van de gemeente De Panne. Deze wordt vooral ingezet voor dringende of kleinere interventies. Kleine herstellingen aan aansluitingen en verstoppingen worden indien mogelijk door eigen personeel uitgevoerd.



Op administratief vlak werd aandacht besteed aan de professionalisering van het klantenonthaal. In een aantal sessies werden de werknemers die hetzij telefonisch, hetzij rechtstreeks met de klanten in contact komen, een aantal technieken en omgangsvormen bijgebracht.

De optimalisatie van de taakverdeling en de automatisering van administratieve processen via de eigen ICT-dienst draagt continu bij tot een verhoogde productiviteit binnen de administratie. De bijkomende dienstverlening betreffende de sanering, zowel bovengemeentelijk als gemeentelijk, kon door een gemotiveerde aanpak van de medewerkers door hetzelfde team worden uitgevoerd. Met de Kruispuntbank Sociale Zekerheid (KSZ) werd binnen de schoot van het Samenwerkingsverband Vlaams Water (SVW) een project opgezet van automatische gegevensuitwisseling betreffende vrijstellingen van saneringsbijdragen.

De IWVA is in 2006 verder de weg van de optische digitalisering van documenten ingeslagen; ontvangen verhuisformulieren worden voortaan ingescand zodat de bron van een wijziging in het abonneebestand via een muisklik kan opgeroepen worden.

Op het gebied van ontwikkelingssamenwerking trok de IWVA in 2006 opnieuw middelen uit voor investeringen in Burkina Faso. Dit jaar konden samen met de bijdrage van vorig jaar drie extra winputten geboord worden. Een blitzbezoek ter plaatse door een delegatie van de Raad van Bestuur en de directeur-generaal leverde een overtuigend bewijs op van de goede aanwending van de fondsen.

Bovenop de inspanningen voor Burkina Faso verleende de Raad van Bestuur zijn steun aan een project samen met Protos en VVSG voor sanitatievoorziening in Benin. Het betreft een financiële bijdrage van € 5.000,- en een beperkte technische inbreng. Water als sociaal thema verdient blijvend de nodige aandacht.

Uit de jaarrekening blijkt dat het bedrijfskapitaal op het einde van het boekjaar 8.374.275,11 EURO bedraagt.

Het totaal van de omzet steeg, mede onder invloed van de verhoging van de bovengemeentelijke en de invoering van de gemeentelijke saneringsbijdrage tot 11.112.255,48 EURO.

Het bedrijfsresultaat kent een positief saldo van 1.092.153,98 EURO, de cashflow bedraagt 3.279.483,43 EURO.

De exploitatiekosten bedroegen 6.595.038,51 EURO.

De bruto toegevoegde waarde bedraagt 6.117.166,27 EURO.

Het boekjaar werd afgesloten met een positief nettoresultaat van 1.736.835,76 EURO. De rendabiliteit van het eigen vermogen bedraagt 6,23%.



Dames en heren,

De aanpak van de IWVA om met de modernste technieken een duurzame waterwinning te garanderen, beklemtoont het streven van de IWVA naar het behoeden van de beschikbare drinkwaterbronnen en terzelfdertijd het garanderen van voldoende kwaliteit en kwantiteit voor de gebruiker.

Dit is enkel realiseerbaar dankzij de gemotiveerde inzet van het personeel en hun bereidheid om te voldoen aan de steeds hogere eisen op het gebied van kennis en performantie.

De uitvoering van deze opdracht is enkel mogelijk dankzij een consequent beleid van de Raad van bestuur.

Wij garanderen onze abonnees voldoende, kwalitatief hoogstaand drinkwater en dit tegen een sociaal, ecologisch en economisch verantwoorde prijs, waarin de door de Europese Unie opgelegde principes van 'de vervuiler betaalt' zo rechtvaardig mogelijk zijn verwerkt.

Koksijde, 26 maart 2007.

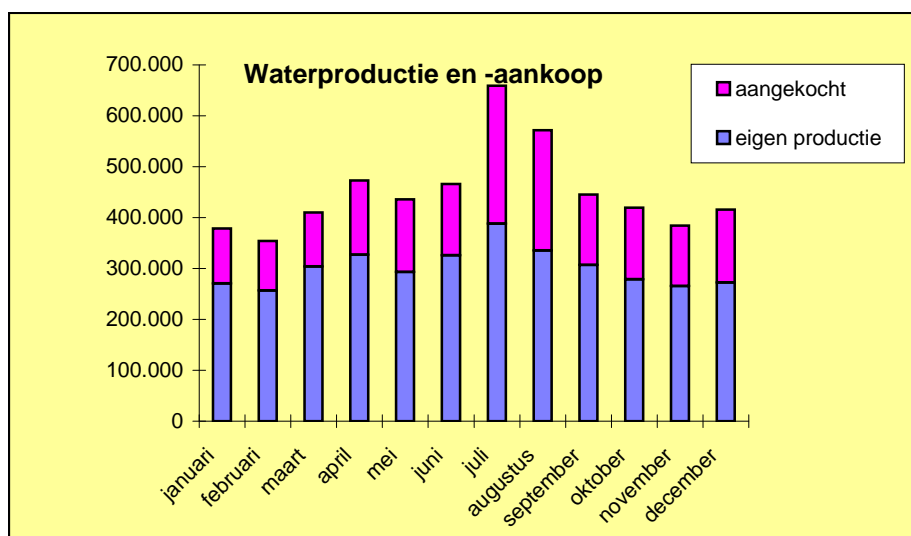


ACTIVITEITENVERSLAG

1. Waterproductie en -aankoop.

1.1 Totale productie en aankoop in 2006.

TOTALE PRODUCTIE & AANKOOP.						
maand	eigen productie	aangekocht	algemeen totaal	maandelijks aandeel	prod.&aank. 2005	verschil %
januari	270.252	108.059	378.311	6,99%	368.949	2,54
februari	256.719	97.601	354.320	6,55%	345.075	2,68
maart	303.928	106.316	410.244	7,58%	424.246	-3,30
april	327.272	145.416	472.688	8,73%	429.957	9,94
mei	293.055	142.886	435.941	8,06%	462.001	-5,64
juni	325.679	140.505	466.184	8,61%	475.143	-1,89
juli	388.245	270.597	658.842	12,17%	579.520	13,69
augustus	335.069	236.526	571.595	10,56%	597.197	-4,29
september	307.061	137.986	445.047	8,22%	437.338	1,76
oktober	278.643	140.609	419.252	7,75%	406.613	3,11
november	265.186	118.946	384.132	7,10%	384.320	-0,05
december	272.158	143.257	415.415	7,68%	386.907	7,37
2006	3.623.267	1.788.704	5.411.971	100,00%	5.297.266	2,17
2005	3.511.336	1.785.930	5.297.266			
verschil	111.931	2.774	114.705			
%	3,19%	0,16%	2,17%			

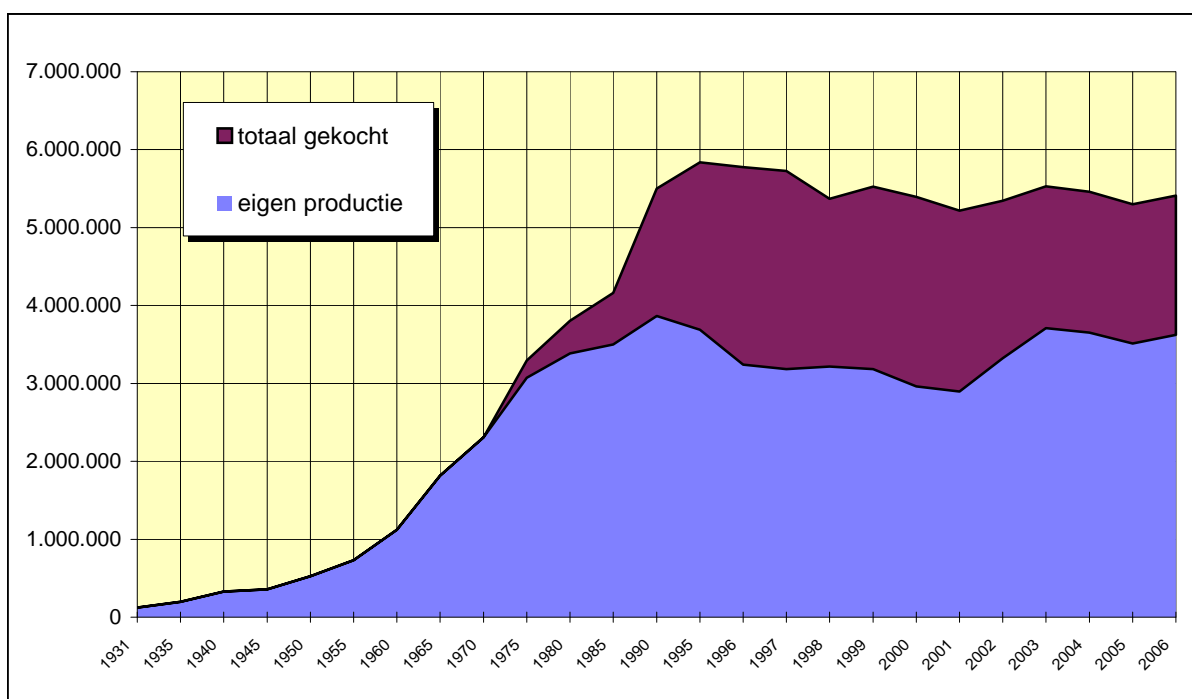


EIGEN PRODUCTIE.					
maand	Westhoek	St. André	Totaal	productie '05	verschil %
januari	38.410	231.842	270.252	269.357	0,33
februari	29.044	227.675	256.719	259.653	-1,13
maart	35.796	268.132	303.928	308.197	-1,39
april	45.566	281.706	327.272	268.037	22,10
mei	44.254	248.801	293.055	284.941	2,85
juni	69.126	256.553	325.679	299.074	8,90
juli	87.183	301.062	388.245	327.900	18,40
augustus	60.039	275.030	335.069	319.516	4,87
september	63.510	243.551	307.061	295.668	3,85
oktober	55.501	223.142	278.643	310.011	-10,12
november	16.989	248.197	265.186	293.873	-9,76
december	45.008	227.150	272.158	275.109	-1,07
2006	590.426	3.032.841	3.623.267	3.511.336	3,19
2005	545.184	2.966.152	3.511.336		
verschil	45.242	66.689	111.931		
%	8,30	2,25	3,19		

AANGEKOCHT VOLUME.						
maand	V.M.W.	T.M.V.W.	SIDEN	Totaal	aankoop '05	verschil %
januari	10.807	9.212	88.040	108.059	99.592	8,50
februari	10.037	8.200	79.364	97.601	85.422	14,26
maart	11.210	9.065	86.041	106.316	116.049	-8,39
april	10.821	8.776	125.819	145.416	161.920	-10,19
mei	11.108	9.041	122.737	142.886	177.060	-19,30
juni	10.748	8.117	121.640	140.505	176.069	-20,20
juli	21.219	8.866	240.512	270.597	251.620	7,54
augustus	20.637	8.974	206.915	236.526	277.681	-14,82
september	10.772	8.966	118.248	137.986	141.670	-2,60
oktober	11.159	9.047	120.403	140.609	96.602	45,55
november	10.750	8.791	99.405	118.946	90.447	31,51
december	9.342	6.176	127.739	143.257	111.798	28,14
2006	148.610	103.231	1.536.863	1.788.704	1.785.930	0,16
2005	150.827	110.314	1.524.789	1.785.930		
verschil	-2.217	-7.083	12.074	2.774		
%	-1,47	-6,42	0,79	0,16		

1.2 Evolutie van de waterproductie en -aankoop sinds 1931.

jaar	eigen productie	aangekochte hoeveelheden				algemeen totaal	Index 2006 = 1000
		aan de V.M.W.	aan de T.M.V.W.	aan Siden	totaal gekocht		
1931	125.000					125.000	23
1935	198.203					198.203	37
1940	329.965					329.965	61
1945	359.302					359.302	66
1950	526.416					526.416	97
1955	730.308					730.308	135
1960	1.121.332					1.121.332	207
1965	1.813.909					1.813.909	335
1970	2.307.796					2.307.796	426
1975	3.072.433	224.041			224.041	3.296.474	609
1980	3.386.863	419.054			419.054	3.805.917	703
1985	3.501.781	660.509			660.509	4.162.290	769
1990	3.865.457	753.958	882.117		1.636.075	5.501.532	1017
1995	3.690.213	726.152	1.266.253	153.597	2.146.002	5.836.215	1078
1996	3.242.447	979.145	1.387.576	165.991	2.532.712	5.775.159	1067
1997	3.185.636	1.104.975	1.291.866	142.961	2.539.802	5.725.438	1058
1998	3.215.764	546.890	568.357	1.039.452	2.154.699	5.370.463	992
1999	3.185.396	520.239	204.909	1.616.237	2.341.385	5.526.781	1021
2000	2.962.269	415.287	320.865	1.694.938	2.431.090	5.393.359	997
2001	2.895.475	314.311	225.212	1.782.006	2.321.529	5.217.004	964
2002	3.322.198	257.376	128.245	1.637.046	2.022.667	5.344.865	988
2003	3.711.290	149.433	116.523	1.551.851	1.817.807	5.529.097	1022
2004	3.651.466	146.256	113.106	1.547.762	1.807.124	5.458.590	1009
2005	3.511.336	150.827	110.314	1.524.789	1.785.930	5.297.266	979
2006	3.623.267	148.610	103.231	1.536.863	1.788.704	5.411.971	1000

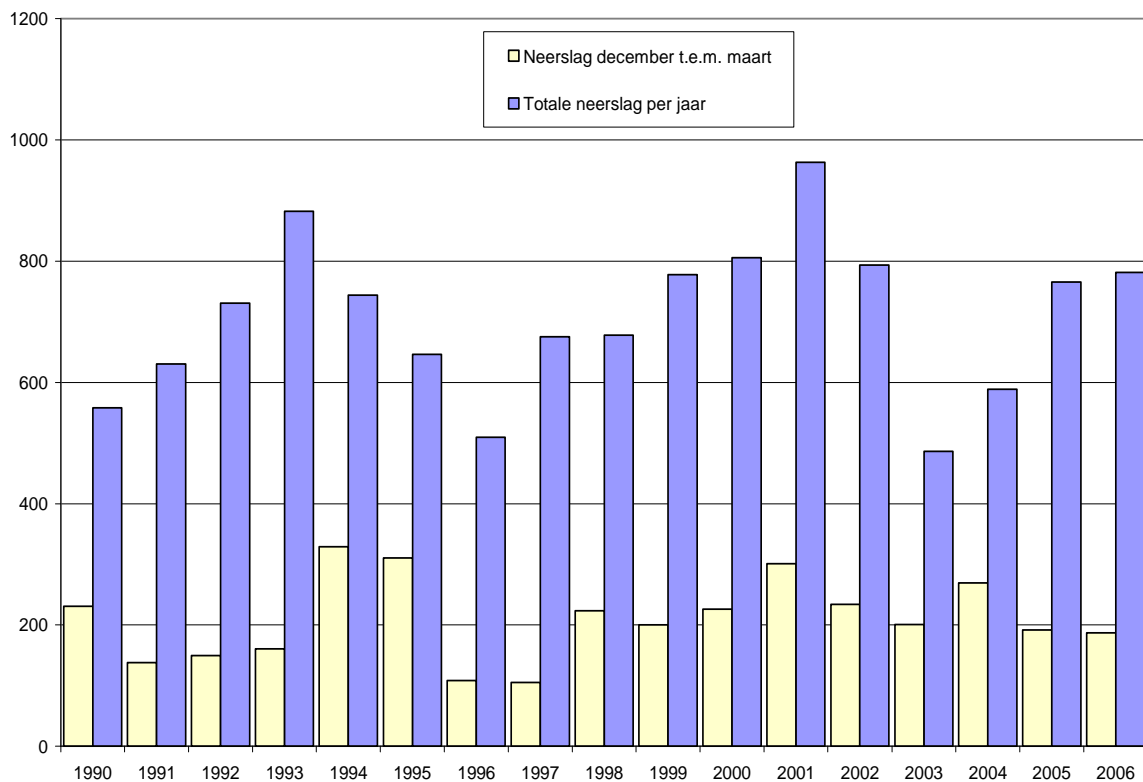


1.3 Grondwaterstand.

In 2006 werd er in Sint-André 781,6 mm neerslag geregistreerd, wat 61,5 mm meer is dan het gemiddelde van de waarnemingen van de IWVA sinds 1946 (720,1 mm). Net zoals in 2005 was het begin van het jaar eerder droog. In mei en augustus viel met respectievelijk 137,2 en 137,5 mm wél dubbel zoveel neerslag als gemiddeld. Het grondwater stond in 2006 ongeveer altijd ca 25 à 30 cm hoger dan ten opzichte van 2005.

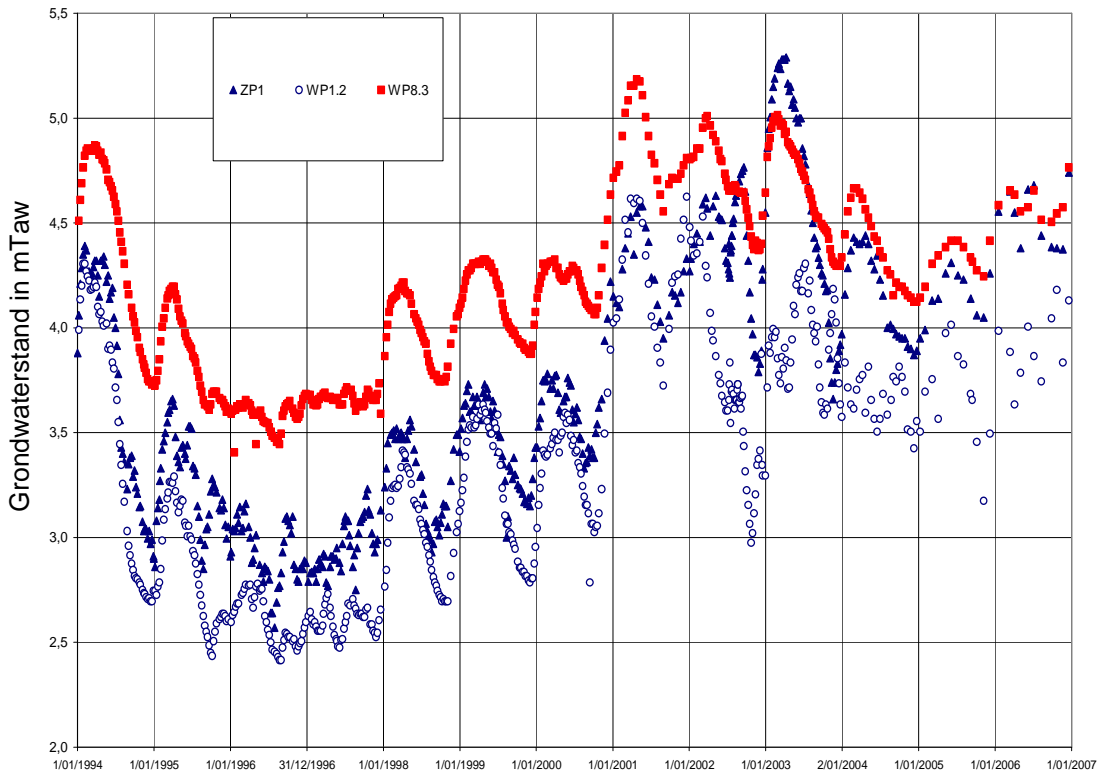
Een vergelijkbare trend kan worden waargenomen in en rond de waterwinning van de Westhoek. Ook hier stond het grondwater gemiddeld 30 tot 50 cm hoger dan ten opzichte van 2005. Het ganse jaar door is er een grondwaterstroming vanuit de duinen in de richting van de polders.

JAARLIJKSE NEERSLAG

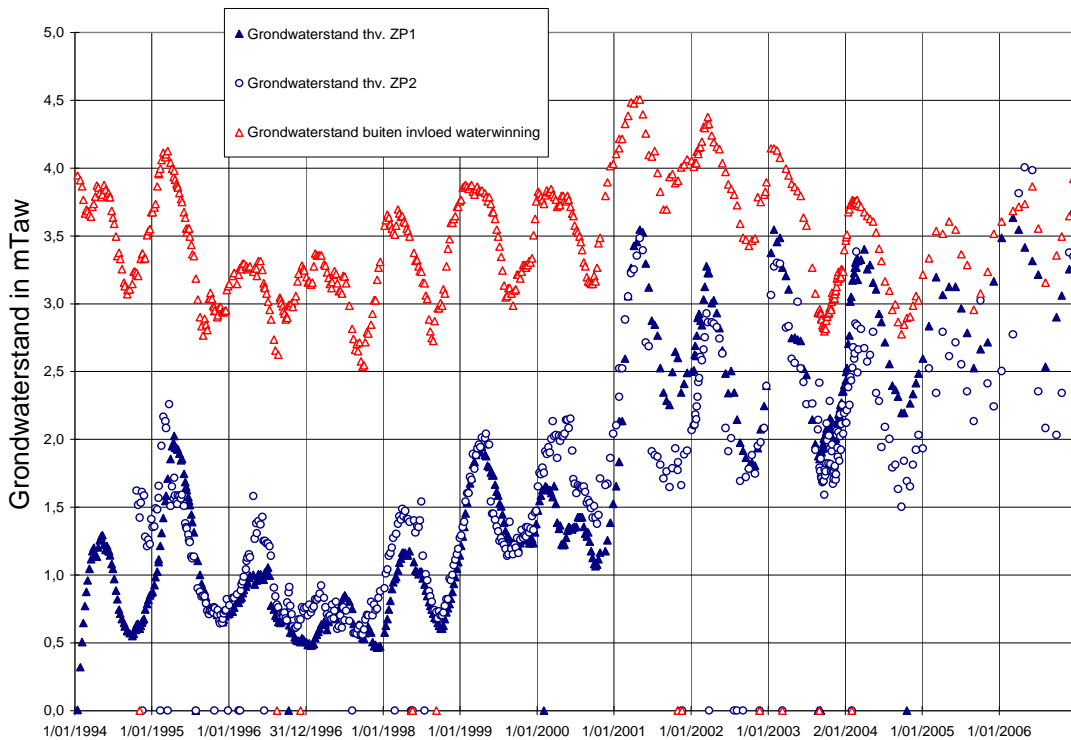


Evolutie van de grondwaterstand in de Sint-André

ZP1 en WP1.2 is grondwaterpeil in de omgeving van respectievelijk zuigput 1 en 2; WP8.3 is grondwaterpeil aan de rand van de waterwinning die niet of weinig beïnvloed is door de waterwinning



Evolutie van de grondwaterstand in de Westhoek



1.4 Waterwinning St. André : evolutie van het grondwaterpeil.

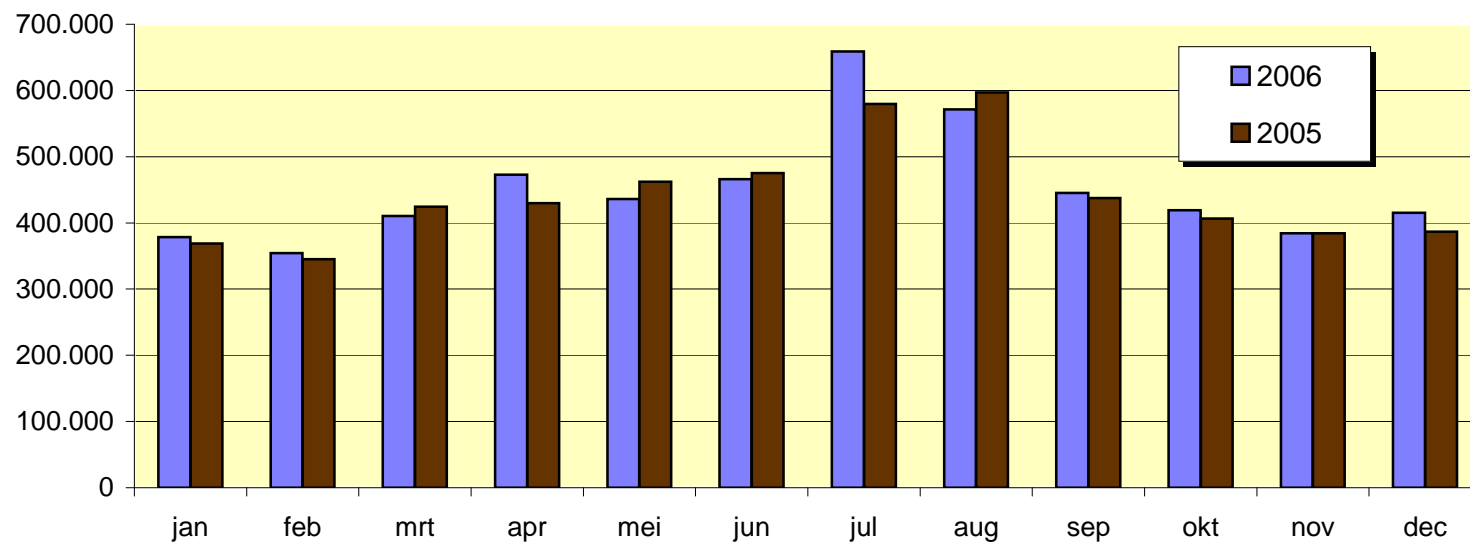
jaar	Hoogte van het grondwater (peil T.A.W.)						regen	gepompte hoeveelheden in m ³
	1/jan	laagste		hoogste		verschil		
1955	4,83	4,51	26/aug	5,24	11/mrt	0,73	599,5	549.570
1960	4,65	3,83	28/aug	5,35	31/dec	1,52	956	974.182
1965	3,91	3,73	29/aug	4,58	31/dec	0,85	796,5	1.645.096
1970	5,04	4,33	28/aug	5,63	29/apr	1,3	692	1.374.245
1975	5,12	4,35	31/aug	5,5	12/mei	1,15	778,5	1.704.304
1980	4,02			4,33	12/mei		797	1.743.782
1985	3,36	3,17	19/jul	3,73	30/dec	0,56	758,5	1.892.217
1990	2,61	2,35	2/sep	3,87	26/feb	1,52	614	1.729.478
1995	2,9	2,85	25/aug	3,66	31/mrt	0,81	653,9	1.916.600
1996	2,91	2,57	30/jul	3,16	15/mrt	0,59	510	1.738.995
1997	2,87	2,74	20/aug	3,25	16/okt	0,51	675	1.627.294
1998	3,13	2,93	20/aug	3,56	24/mrt	0,63	678	1.704.503
1999	3,39	3,00	12/aug	3,73	11/feb	0,73	777,9	1.822.345
2000	3,41	3,33	17/aug	4,22	21/dec	0,89	806,1	1.658.098
2001	4,15	3,88	15/sep	4,62	22/mei	0,74	963	1.722.442
2002	4,27	3,78	30/nov	4,77	19/sep	0,99	793	2.273.065
2003	4,59	3,66	20/nov	5,29	10/apr	1,63	486	2.923.650
2004	3,97	3,85	16/dec	4,47	18/apr	0,62	589	2.989.650
2005	3,91	3,91	1/jan	4,49	27/dec	0,58	766	2.966.152
2006	4,43	4,32	18/mei	4,76	31/dec	0,44	782	3.032.841

1.5 Hoogste en laagste dagverbruiken.

jaar	minimumverbruik		maximumverbruik	
	datum	hoeveelheid	datum	hoeveelheid
1986	5/jan	8.458	19/jul	24.329
1987	16/dec	7.999	13/jul	22.336
1988	6/jan	7.667	16/aug	21.823
1989	31/jan	9.011	20/jul	25.081
1990	15/feb	9.907	23/jul	26.254
1995	29/jan	11.221	11/aug	27.377
1996	15/dec	11.366	22/jul	26.797
1997	3/dec	11.203	11/aug	26.227
1998	16/nov	11.015	8/aug	27.227
1999	1/feb	11.430	2/aug	26.384
2000	8/okt	10.290	12/aug	22.853
2001	10/dec	10.139	30/jul	22.664
2002	27/jan	10.805	17/aug	23.777
2003	2/feb	10.740	6/aug	25.965
2004	28/nov	11.413	2/aug	23.366
2005	3/jan	10.769	11/aug	21.828
2006	8/okt	10.670	19/jul	23.995

	jan	feb	mrt	apr	mei	jun	jul	aug	sep	okt	nov	dec
2006	378.311	354.320	410.244	472.688	435.941	466.184	658.842	571.595	445.047	419.252	384.132	415.415
2005	368.949	345.075	424.246	429.957	462.001	475.143	579.520	597.197	437.338	406.613	384.320	386.907

Vergelijking produktie & aankoop 2006-2005



1.7 Waterproductie : dagminima en -maxima per maand.

maand	dagminima		dagmaxima	
	2005	2006	2005	2006
januari	10.769	11.058	14.061	13.819
februari	11.270	11.431	14.174	14.577
maart	11.692	11.421	17.648	14.746
april	12.756	13.551	17.378	18.182
mei	13.434	12.589	16.965	16.461
juni	13.470	13.342	18.561	17.512
juli	15.555	18.117	20.693	23.995
augustus	17.013	15.188	21.828	20.397
september	12.879	13.497	16.996	16.248
oktober	11.930	10.670	16.323	16.193
november	11.052	11.502	15.672	16.315
december	11.005	10.990	15.073	15.869

1.8 Kostprijs van de productie.

Voor het afgesloten boekjaar bedragen de kostprijzen respectievelijk :

- kostprijs van de winning : (*)	EUR	1.738.773,14
- gepompte hoeveelheden :	m ³	3.623.267
	d.i.	0,48 EUR/m ³
- kostprijs aankoop van water :	EUR	1.262.112,77
- aangekochte hoeveelheden :	m ³	1.788.704
	d.i.	0,71 EUR/m ³
- totale kostprijs productie & aankoop :	EUR	3.000.885,91
- totaal volume geproduceerd water :	m ³	5.411.971
	d.i.	0,55 EUR/m ³

(*) De kostprijs van de winning bevat niet de exploitatiekosten van de opjaagstations (afschrijvingen, elektriciteit, ...), noch de kosten van het beheer van de natuurgebieden waar geen winning gebeurt, noch de infrastructuur voor beheer, educatie & recreatie.

2. Kwaliteit van het IWVA drinkwater.

Het water dat in St-André wordt verdeeld is volledig afkomstig van de eigen winning. In de Westhoek bestaat het drinkwater slechts deels uit het water dat ter plaatse wordt geproduceerd. Het wordt aangevuld met water afkomstig uit St-André en/of water van SIDEN uit Frankrijk.

Wekelijks wordt het drinkwater in Sint-André en de Westhoek gecontroleerd op de bacteriologische kwaliteit. In de opjaagstations Novus Portus, Steenkerke en Ter Yde gebeurt dit om de twee weken.

Iedere maand gebeurt er in St-André en de Westhoek een uitgebreidere controle, zijnde een bewaking (BEW), en één keer per jaar wordt een audit (AUD) uitgevoerd.

Het ruwe grondwater wordt ook regelmatig gecontroleerd op drinkbaarheid en op uitgebreidere samenstelling.

In toepassing van het besluit van de Vlaamse Regering inzake kwaliteit en levering van water bestemd voor menselijke consumptie (13/12/2002) controleert de IWVA ook het drinkwater aan de kraan bij gebruikers en in openbare gebouwen. Voor de gebruikers wordt een frequentie opgelegd in functie van het aantal bewoners dat wordt bediend. Aldus werden in 2006 67 bewakingen en 6 audits uitgevoerd bij gebruikers. Deze worden over het hele distributiegebied verspreid (tabel 2.1).

Voor de publieke gebouwen zijn er de prioritaire gebouwen (categorie 1), de rust- en verzorgingstehuizen, de scholen en ziekenhuizen, waar in 2006 10 bewakingen en 10 audits werden uitgevoerd. Daar moet iedere drie jaar een controle gebeuren, afwisselend een bewaking en een audit. Daarnaast werden nog eens 13 bewakingen en 1 audit uitgevoerd in instellingen die onder categorie 2 vallen. Het betreft onder meer de horeca, de zwembaden en sportinfrastructuur.

Het bovenvermeld besluit stelt ook een nieuwe loodnorm voorop van 10 µg/l en dit vanaf 25 december 2013. Daarom worden preventief alle loden aansluitingen systematisch vervangen. In 2006 heeft de IWVA 712 loden aansluitingen vervangen waardoor er eind 2006 nog 4.096 overbleven.

Naast de controle van het drinkwater zelf, wordt ook de productie van infiltratiewater in Torreele (Wulpen) en het teruggewonnen water na infiltratie in Sint-André goed opgevolgd. Een belangrijk voordeel van infiltratie blijkt de geringere hardheid. Dit komt doordat zacht water wordt geïnfiltreerd. Het drinkwater dat nu in St-André wordt geproduceerd heeft een hardheid van ca 14 Franse graden.

Tabel 2.1. Verdeling over de verschillende gemeenten van de bewakingen en audits genomen bij gebruikers in 2006.

Gemeente	Totaal
Alveringem	7
De Panne	13
Diksmuide (Pervijze)	2
Koksijde	26
Nieuwpoort	14
Veurne	11
Totaal	73

De IWVA kan de belangrijkste bacteriologische parameters (colibacteriën, Escherichia coli en Enterokokken) zelf bepalen. De meeste analyses worden echter door een erkend laboratorium uitgevoerd.

De gemiddelde kwaliteit van het door de IWVA geproduceerde drinkwater en van het drinkwater dat werd aangekocht staat aangegeven in de tabellen 2.2 en 2.3.

In de Westhoek werd in maart 2006 de zandfiltratie vernieuwd. Daarbij werden 2 filters van een nieuw drainagesysteem voorzien, waarna filterzand werd aangebracht. Tijdens de opstart van deze filters waren er tijdelijk wat problemen met hoge ammoniumgehalten omdat de omzetting van ammonium gebeurt via bacteriën en de ontwikkeling van deze laatsten de nodige tijd vraagt. Tevens werd een UV-installatie geplaatst in de Westhoek waardoor het drinkwater dat vanuit deze site wordt verdeeld een extra desinfectie ondergaat. In Sint-André werd het station in 2003 al op die manier uitgebreid.

Tabel 2.2. Gemiddelde chemische samenstelling en microbiologische kwaliteit van het drinkwater dat de IWVA in 2006 vanuit haar eigen productiecentra heeft verdeeld.

Parameter	Eenheid	Max. toegelaten waarden of concentr.	Sint André	Westhoek
Deel A				
Escherichia coli	Aantal/100ml	0	0	0
Enterokokken	Aantal/100ml	0	0	0
Deel B				
Antimoon	µg/l	5	<0,5	<0,5
Arseen	µg/l	10	1,1	<1
Boor	mg/l	1	0,17	0,125
Bromaat	µg/l	10	<0,4	<0,4
Cadmium	µg/l	3	<0,3	<0,3
Chroom	µg/l	50	<0,5	<0,5
Koper	µg/l	2000	<1	1
Cyanide	µg/l	50	<5	<5
Fluoride	mg/l	1,5	0,11	0,131
Lood	µg/l	25	<0,1	<0,1
Kwik	µg/l	1	<0,02	<0,02
Nikkel	µg/l	20	<1	1
Nitraat	mg/l	50	1,9	10,2
Nitriet	mg/l	0,1	<0,02	0,05
Pesticiden (totaal)	µg/l	0,5	<0,01	<0,01
Polycyclische Aromatische Koolwaterstoffen (PAK's)	µg/l	0,1	<0,009	<0,009
Seleen	µg/l	10	<1	<1
Trihalomethanen (THM's)	µg/l	100	0,14	5,89
Deel C				
Aluminium	µg/l	200	7	2
Ammonium	mg/l	0,5	0,05	0,17
Chloride	mg/l	250	19	90,2
Geleidingsvermogen	µs/cm	2100	325	871
Waterstofionenconcentratie	pH-eenheden	>6,5&<9,2	7,69-7,99	7,42-7,79
Ijzer	µg/l	200	39	82
Mangaan	µg/l	50	14,1	1,6
Sulfaat	mg/l	250	24,1	196
Natrium	mg/l	200	19,3	75
Telling kolonies 22°C	Aantal/100ml		5	24
Colibacteriën	Aantal/100ml	0	0	0
Organisch koolstof totaal	mg/l		1,7	3,6
Temperatuur	°C	25	13,8	11,7
Aanvullende parameters				
Totale hardheid	°F	67,5	14,3	38
Alkaliniteit	°F		13	32,9
Calcium	mg/l	270	53	200
Magnesium	mg/l	50	2,7	13,5
Kalium	mg/l		2,5	7,3
Zink	µg/l	5000	3	<2
Totale fosfor	mg/l		<0,1	<0,1

Tabel 2.3. Gemiddelde chemische samenstelling en microbiologische kwaliteit van het in 2006 door de IWVA aangekochte drinkwater.

Parameter	Eenheid	Max. toegelaten waarden of concentr.	TMVW	VMW	Régie SIDEN France
Deel A					
Escherichia coli	Aantal/100ml	0	0	0	<1
Enterokokken	Aantal/100ml	0	0	0	<1
Deel B					
Antimoon	µg/l	5			
Arseen	µg/l	10			<5
Boor	mg/l	1			0,05
Bromaat	µg/l	10			<10
Cadmium	µg/l	3			
Chroom	µg/l	50			
Koper	µg/l	2000			
Cyanide	µg/l	50			<10
Fluoride	mg/l	1,5			0,27
Lood	µg/l	25			
Kwik	µg/l	1			<0,1
Nikkel	µg/l	20			
Nitraat	mg/l	50	15,7	24,1	19
Nitriet	mg/l	0,1	<0,05	0	<0,05
Pesticiden (totaal)	µg/l	0,5			0,02
Polycyclische Aromatische Koolwaterstoffen (PAK's)	µg/l	0,1			
Seleen	µg/l	10			<5
Trihalomethanen (THM's)	µg/l	100			
Deel C					
Aluminium	µg/l	200	<13		<5
Ammonium	mg/l	0,5	<0,03	<0,05	<0,05
Chloride	mg/l	250	35,5	153	32
Geleidingsvermogen	µs/cm	2100	665	1081	750
Waterstofionenconcentratie	pH-eenheden	>6,5&<9,2	7,4-7,8	7,5-7,9	7,3-7,55
Ijzer	µg/l	200	29	20	<20
Mangaan	µg/l	50		0	<20
Sulfaat	mg/l	250		206	41
Natrium	mg/l	200			20
Telling kolonies 22°C	Aantal/100ml		2	0	<1
Colibacteriën	Aantal/100ml	0	0	0	<1
Organisch koolstof totaal	mg/l		0,7	2,2	1,5
Temperatuur	°C	25	11,8	13,3	11,7
Aanvullende parameters					
Totale hardheid	°F	67,5	36,7	40	35
Alkaliniteit	°F			17	
Calcium	mg/l	270		133	124
Magnesium	mg/l	50		15,8	11,6
Kalium	mg/l				4,2
Zink	µg/l	5000			
Totale fosfor	mg/l			<0,2	

3. Waterdistributie.

3.1 Uitbreiding van het leidingnet.

De totale lengte van het distributienet op 31 december 2006 bedroeg 1.006.910 meter. Tegenover het jaar 2005 betekent dit een uitbreiding met ongeveer 3,8 kilometer. In eigen regie realiseerde de IWVA de uitbreiding van de watervoorziening op de nieuwe verkavelingen in Koksijde langsheen de Koksijdsesteenweg (Delvaux III), Weststraat en Brassinestraat en in Alveringem in de Kallestraat. Daarnaast werd het leidingnet uitgebreid ten gevolge van de realisatie van de aansluiting van enkele individuele inrichtingen.

In het jaar 2006 werden heel wat leidingen gerenoveerd. Het betreft o.a. renovaties in Alveringem (Gapaard en Lostraat), Koksijde (Kievitstraat, Helvetiastraat, Ropsweg, P.Sorellaan, Stuifduinenweg, Genovevapad, Hooplaan, Dorpsstraat), Nieuwpoort (Hoogstraat 2e faze en P. Deswartelaan) en Veurne (Bulskampstraat, Handboogstraat, Oratoriastraat, Paviljoenstraat en Molenstraat). Tevens werden omwille van diverse redenen leidingen verplaatst in Koksijde (Astridplein-ondergrondse garages) en Diksmuide (Lettenburgstraat).

3.2 Toestand van het leidingnet per gemeente.

Gemeente	lengte distributienet in meter	aantal brandkranen
	op 31/12/06	op 31/12/06
Alveringem	172.611	431
De Panne	111.094	483
Diksmuide	66.129	93
Koksijde	278.628	1.406
Nieuwpoort	136.667	544
Veurne	241.781	573
Totaal	1.006.910	3.530



Het natuurgebied 'De Doornpanne'

3.3 Verdeling der aangelegde leidingen volgens materialen.

jaar	Pe.	P.V.C.	cement	gietijzer	totaal
voor 1960	0	0	0	218.083	218.083
1970	13.979	65.026	0	415.330	494.335
1975	33.591	195.479	25.930	436.223	691.223
1980	38.816	249.717	28.648	433.448	750.629
1985	39.112	288.087	26.960	428.431	782.590
1990	39.213	343.526	27.624	418.242	828.605
1991	39.237	356.831	27.624	414.893	838.585
1992	39.407	368.475	27.566	413.630	849.078
1993	37.903	378.200	27.559	410.412	854.074
1994	37.906	385.424	27.559	405.888	856.777
1995	38.340	393.230	27.559	403.341	862.470
1996	38.664	417.801	47.620	414.830	918.915
1997	39.204	428.998	47.070	407.190	922.462
1998	38.188	446.539	47.030	401.542	933.299
1999	38.467	468.987	47.030	389.164	943.648
2000	39.786	477.241	47.030	382.478	946.535
2001	43.275	482.369	46.970	371.923	944.537
2002	44.031	486.422	46.834	378.172	955.459
2003	60.949	520.143	47.356	367.225	995.673
2004	64.210	527.615	47.356	361.450	1.000.631
2005	64.524	535.656	46.871	356.048	1.003.099
2006	67.036	541.795	46.846	351.232	1.006.909

3.4 Huisaansluitingen, watermeters en abonnees.

gemeente	aansluitingen		watermeters		abonnees		densiteit aantal aansl. per km. leiding
	bij in 2006	op 31/12/06	bij in 2006	op 31/12/06	bij in 2006	op 31/12/06	
Alveringem	26	2.154	27	2.168	27	2.167	12,48
De Panne	43	5.001	139	9.513	317	13.394	45,02
Diksmuide	4	681	4	693	5	693	10,30
Koksijde	48	11.090	208	20.873	467	26.539	39,80
Nieuwpoort	122	4.575	156	7.784	502	13.910	33,48
Veurne	20	4.978	26	5.393	47	5.547	20,59
Totaal	263	28.479	560	46.424	1.365	62.250	28,28

aansluitingen in lood	
gemeente	op 31/12/06
Alveringem	0
De Panne	883
Diksmuide	104
Koksijde	1.625
Nieuwpoort	783
Veurne	701
Totaal	4.096

3.5 Evolutie van het waterverbruik.

In de tabel hieronder wordt het waterverbruik opgegeven sedert 1931 tot op heden. Daarnaast worden de gemiddelde verbruiken berekend per aansluiting en per abonnee.

jaar	Totaal verbruik in m ³	Aantal aansluitingen	Aantal watermeters	Aantal abonnees	Gemiddeld verbruik in m ³	
					per aansluiting	per abonnee
1931	125.000	864			145	
1935	198.203	1.646			120	
1940	329.965	3.247			102	
1945	359.302	3.603			100	
1950	526.416	4.674			113	
1955	730.308	6.535	6.830	6.830	112	107
1960	1.121.332	8.828	9.705	9.705	127	116
1965	1.813.909	11.992	15.092	15.092	151	120
1970	2.307.796	15.592	21.964	21.964	148	105
1975	3.296.474	18.055	26.475	26.614	183	124
1980	3.805.917	20.467	32.193	34.877	186	109
1985	4.162.289	21.966	34.213	38.113	189	109
1990	5.501.532	23.936	37.179	43.276	230	127
1991	5.725.290	24.424	37.835	44.572	234	128
1992	5.551.292	24.763	38.381	45.757	224	121
1993	5.540.255	25.072	38.808	46.474	221	119
1994	5.777.896	25.358	39.347	47.753	228	121
1995	5.836.215	25.684	39.984	49.085	227	119
1996	5.779.280	26.463	41.130	50.819	218	114
1997	5.725.438	26.717	41.780	52.125	214	110
1998	5.370.463	26.942	42.382	53.024	199	101
1999	5.526.781	27.098	42.797	54.407	204	102
2000	5.393.359	27.366	43.421	55.652	197	97
2001	5.217.004	27.559	43.938	56.584	189	92
2002	5.344.865	27.739	44.434	57.520	193	93
2003	5.529.097	27.844	44.826	58.412	199	95
2004	5.458.590	28.015	45.276	59.397	195	92
2005	5.297.266	28.216	45.864	60.885	188	87
2006	5.411.971	28.479	46.424	62.250	190	87

4. Waterverkoop.

4.1 Waterverkoop per gemeente.

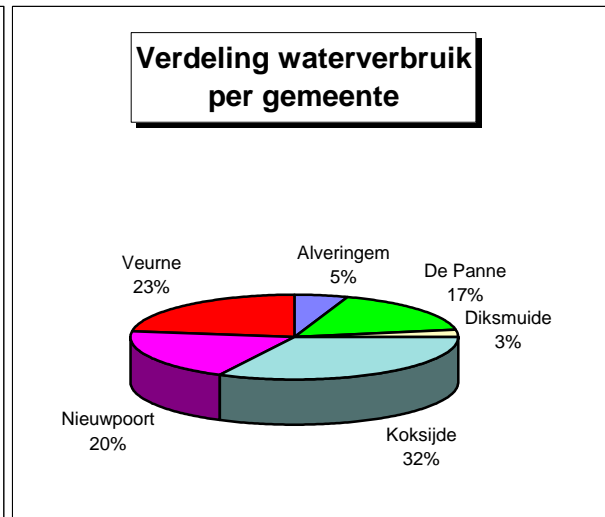
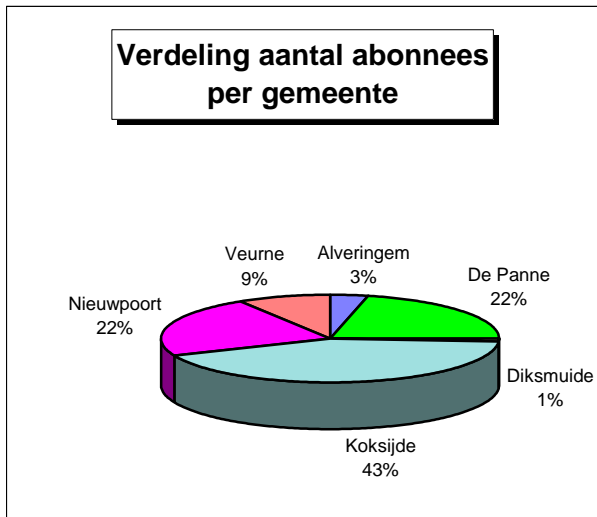
Waterverkoop per gemeente.					
Gemeente		Gratis	Aangerekend	Totaal	%
Alveringem	m ³	60.619	179.095	239.714	5,15
	EUR	0	225.962,77	225.962,77	4,23
De Panne	m ³	137.469	654.966	792.435	17,01
	EUR	0	955.722,90	955.722,90	17,87
Diksmuide	m ³	21.040	107.255	128.295	2,75
	EUR	0	153.333,70	153.333,70	2,87
Koksijde	m ³	289.860	1.225.118	1.514.978	32,52
	EUR	0	1.727.833,32	1.727.833,32	32,31
Nieuwpoort	m ³	148.836	776.591	925.427	19,87
	EUR	0	1.126.914,38	1.126.914,38	21,07
Veurne	m ³	162.006	895.273	1.057.279	22,70
	EUR	0	1.157.586,87	1.157.586,87	21,65
Totaal	m ³	819.830	3.838.298	4.658.128	100,00
	EUR	0	5.347.353,94	5.347.353,94	100,00

4.2 Rendement van de waterproductie.

	aantal m ³	%
productie Westhoek	590.426	10,91%
productie St. André	3.032.841	56,04%
Totaal eigen productie	3.623.267	66,95%
aangekocht aan de VMW :	148.610	2,75%
aangekocht aan de TMVW :	103.231	1,91%
aangekocht aan Siden :	1.536.863	28,40%
Totaal aangekocht	1.788.704	33,05%
Totaal beschikbaar voor distributie	5.411.971	100,00%
Totaal gefactureerd aan de abonnees	4.658.128	86,07%
Totaal gefactureerd aan TMVW (veiligheidsleiding)	24.630	0,46%
Totaal gefactureerd	4.682.758	86,53%
Vershil (incl. water voor spoelen van leidingen en aansluitingen)	729.213	13,47%

ABONNEES		
GEMEENTEN	AANTAL	
Alveringem	2.167	3%
De Panne	13.394	22%
Diksmuide	693	1%
Koksijde	26.539	43%
Nieuwpoort	13.910	22%
Veurne	5.547	9%
Totaal	62.250	100%

WATERVERBRUIK		
GEMEENTEN	m ³	
Alveringem	239.714	5%
De Panne	792.435	17%
Diksmuide	128.295	3%
Koksijde	1.514.978	33%
Nieuwpoort	925.427	20%
Veurne	1.057.279	23%
Totaal	4.658.128	100%

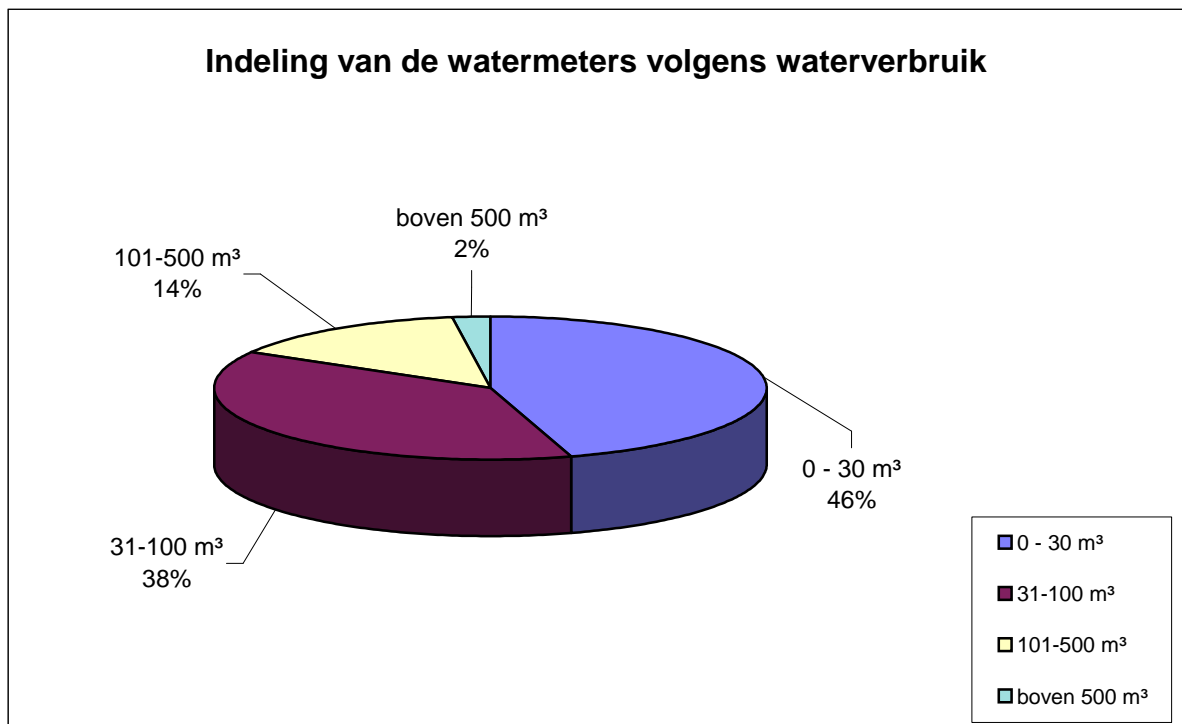


Links boven : Slangenkruid (©J. Launoy)
 Links onder : Fluweelpootje (©J. Launoy)

Rechts boven : Muurpeper
 Rechts onder : Ossetong (© D.D'herf)

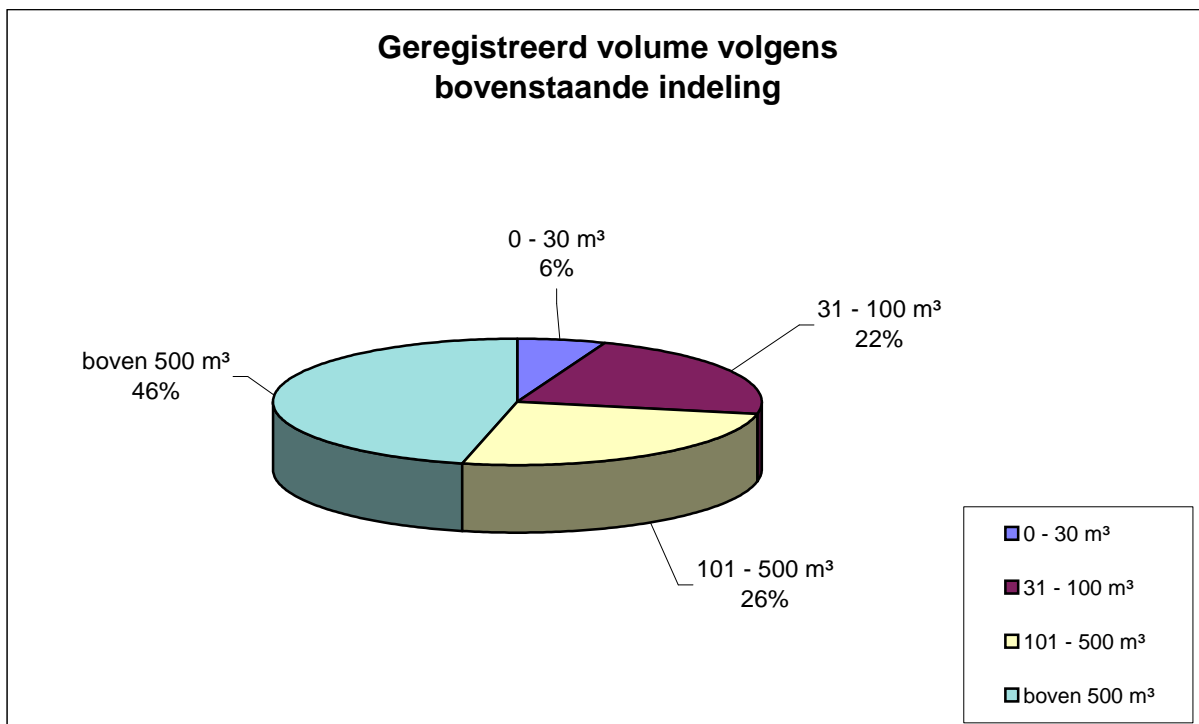
4.3 Verdeling volgens het verbruik per teller.

Gemeente aantal watermeters	Aantal watermeters met een verbruik				gemiddelde per meter	
	0 - 30 m ³	31-100 m ³	101-500 m ³	boven 500 m ³	lit/dag	EUR/jaar
Alveringem 2.168	39,7%	36,2%	20,9%	3,2%	303	104,23
De Panne 9.513	48,1%	37,4%	12,4%	2,1%	228	100,46
Diksmuide 693	31,5%	37,5%	25,0%	6,1%	507	221,26
Koksijde 20.873	48,3%	37,9%	12,2%	1,6%	199	82,78
Nieuwpoort 7.784	46,2%	35,7%	14,9%	3,3%	326	144,77
Veurne 5.393	30,9%	44,1%	22,4%	2,6%	537	214,65
46.424	45,3%	38,0%	14,5%	2,2%	275	115,19



4.4 Waterverbruik volgens de verdeling per teller.

Gemeente verbruik (in m ³)	Aantal op meters met verbruik			
	0 - 30 m ³	31 - 100 m ³	101 - 500 m ³	boven 500 m ³
Alveringem 239.714	4,2%	19,5%	34,6%	41,7%
De Panne 792.435	7,7%	25,9%	27,0%	39,4%
Diksmuide 128.295	2,2%	12,4%	24,9%	60,6%
Koksijde 1.514.978	9,0%	29,6%	29,6%	31,7%
Nieuwpoort 925.427	4,8%	17,6%	23,1%	54,5%
Veurne 1.057.279	2,2%	13,8%	19,8%	64,2%
4.658.128	6,0%	22,0%	25,8%	46,3%



4.5 Tarieven.

Volgende tarieven (excl.BTW) waren van toepassing bij de I.W.V.A. in 2006 :

Jaarlijkse abonnementsvergoeding : € 39,00 /jaar

Waterverbruik :

Integrale waterprijs per m³ (inclusiefsaneringsbijdragen)

	Integr.prijs	Netto klant (*)
Alveringem :	€ 2,4098	€ 2,1598
De Panne :	€ 2,4098	€ 2,1598
Diksmuide :	€ 2,8396	€ 2,1598
Koksijde :	€ 2,4098	€ 2,1598
Nieuwpoort :	€ 2,2248	€ 2,1598
Veurne :	€ 2,2598	€ 2,1598

(*) Via het systeem van de zgn. "3e-betaler" namen de gemeenten de saneringsbijdrage afvoer afvalwater op zich!

Kortingen

van 1200-60.000m³ : € 0,2500

boven 60.000m³ : € 0,4400

(**) 15m³ per gedomicilieerde : € 1,4800

vrijstell. saneringsbijdr. zuiver.: € 0,6798

(**) Het recht op 15 m³ gratis leidingwater geldt per persoon op het adres waar die op 1 januari van het beschouwde jaar gedomicilieerd is. (decreet 20 december 1997, art. 34, §3)

Gebruiksvergoeding teller

15 & 20 mm : € 0,00

30 mm : € 32,73

40 mm : € 39,27

50 mm : € 114,53

80 mm : € 220,87

Vergoedingen

controle hydrofoorinstallatie : € 39,17

controle brandinstallatie : € 31,73

basiskeuring binneninstallatie : € 100,00

Huisaansluitingen

vaste tussenkomst : € 545,37

leveren en plaatsen buizen :

zonder delfwerk : € 6,82 /m

met delfwerk : € 30,99 /m

Vervaldata van de abonnementen

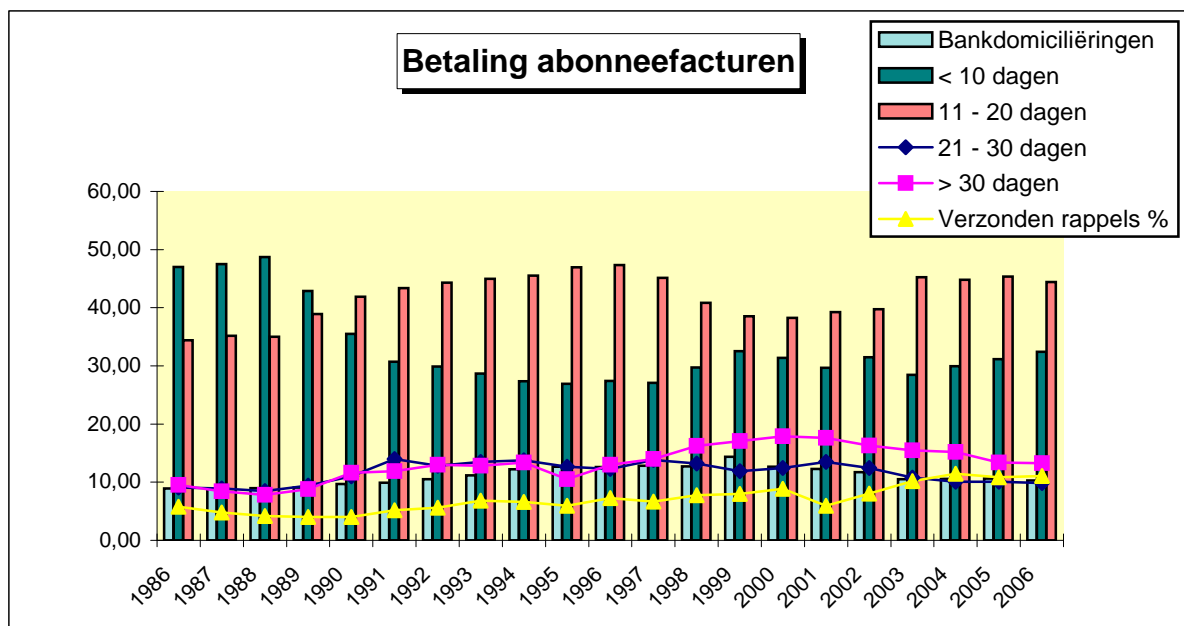
1 januari	Alveringem, Diksmuide en Veurne
1 april	De Panne (incl. Adinkerke) en Nieuwpoort-bad
1 juli	St. Idesbald, Koksijde- en Oostduinkerke-bad
1 oktober	Nieuwpoort-stad, Koksijde- en Oostduinkerke-dorp

4.6 Facturatie van de abonnees.

In de tabel hierna wordt de evolutie weergegeven van de wijze waarop de betalingen door de abonnees worden verricht. Het afsluiten wegens wanbetaling wordt enkel uitgevoerd na ingebrekestelling per aangetekend schrijven en contactname met de plaatselijke OCMW's via de Lokale Adviescommissies.

Jaartal	aantal facturen	Bank-domiciliëringen	% inningen in periode van				Verzonden rappels %	Aantal afsluitingen
			< 10 dagen	11 - 20 dagen	21 - 30 dagen	> 30 dagen		
1986	43268	8,90	47,00	34,40	9,10	9,50	5,80	130
1987	43931	8,90	47,50	35,20	8,90	8,40	4,80	120
1988	44066	9,00	48,70	35,00	8,50	7,80	4,20	119
1989	47453	9,10	42,90	38,90	9,40	8,80	4,00	95
1990	44426	9,70	35,50	41,90	11,00	11,60	4,00	125
1991	47120	9,90	30,70	43,40	14,00	11,90	5,20	72
1992	46722	10,50	29,90	44,30	12,80	13,00	5,60	89
1993	47754	11,20	28,70	45,00	13,50	12,80	6,80	110
1994	47894	12,21	27,36	45,52	13,75	13,37	6,63	115
1995	48308	12,65	26,91	46,94	12,66	10,49	5,96	77
1996	49308	12,59	27,39	47,35	12,25	13,01	7,26	134
1997	48803	12,82	27,09	45,12	13,80	13,99	6,67	89
1998	49159	12,72	29,75	40,82	13,22	16,22	7,73	64
1999	49987	14,37	32,51	38,52	11,89	17,07	7,99	22
2000	49217	12,65	31,39	38,25	12,44	17,91	8,86	46
2001	49335	12,30	29,68	39,23	13,49	17,60	5,95	41
2002	50049	11,72	31,50	39,75	12,45	16,31	8,03	37
2003	53328	10,51	28,47	45,26	10,79	15,49	10,21	33
2004	55336	10,58	29,97	44,78	10,08	15,17	11,45	55
2005	55773	10,62	31,16	45,35	10,09	13,40	10,86	49
2006	56554	10,31	32,43	44,42	9,88	13,27	11,04	49

De gegevens van de bovenstaande tabel worden in de volgende grafiek opgenomen.



5. Watersanering.

5.1 Afvoer van afvalwater.

De toetreding van de gemeenten Alveringem en De Panne en de stad Nieuwpoort tot de saneringsactiviteit, leidde tot de overdracht aan de IWVA van de operationele verantwoordelijkheid voor de gemeentelijke watersaneringsinfrastructuur. Dit ging gepaard met de overdracht van 36 contracten die de gemeenten eertijds met aannemers, leveranciers en dienstverleners hadden afgesloten. Het betrof vooral studie-opdrachten, aannemingen van werken en onderhoudscontracten.

In de loop van 2006 werden door de IWVA nieuwe opdrachten (in gemeenschappelijke opdracht met andere overheden) gegund voor o.a. :

- camera-onderzoek, inspectie van riolen en rioolreiniging in Nieuwpoort en Alveringem.
- opmaak van een rioleringsdatabank voor het grondgebied Alveringem.
- reinigen van straatkolken in Alveringem.
- riolering gewestweg N34 vak J.Cardijnlaan-Westendelaan en Kaai in Nieuwpoort

Nog in gemeenschappelijke opdracht met andere overheden was de IWVA betrokken bij de opmaak van bestekken voor o.a. :

- heraanleg Franslaan in Nieuwpoort
- rioolwerken wijk Sardinerie in Nieuwpoort
- heraanleg doortocht Stavele (deelgemeente Alveringem)
- Aquafinproject nr. 93.543HB in Adinkerke (deelgemeente De Panne)

Voor de rioleringswerken in de Maerestraat in De Panne werden door de IWVA de nodige subsidiedossiers opgemaakt.

Via onderaannemers gaf de IWVA uitvoering aan projecten tot vernieuwing van riolering in :

- De Panne : Ambachtstraat, Moeresteenweg, Barkenlaan, Marktlaan en Landbouwersstraat
- Nieuwpoort : Hoogstraat

In eigen beheer stond de IWVA o.a. in voor occasionele reiniging van straatkolken in Alveringem en Nieuwpoort. Hiervoor werd gebruik gemaakt van de kolkenzuiger van de gemeente De Panne waarop aan de IWVA een gebruiksrecht werd toegekend. Daarnaast trad het personeel van de IWVA op in geval van breuken aan rioolaansluitingen. De taken van de wachtdienst werden uitgebreid met de behandeling van oproepen voor noodsituaties.



Op zoek naar het precieze tracé van de rioolaansluiting

5.2 Collectie en zuivering van afvalwater.

De operationele verantwoordelijkheid voor deze activiteit ligt bij Aquafin, via een contract dat de IWVA met deze partij heeft afgesloten. De voornaamste betrokkenheid van de IWVA m.b.t. dit aspect van de sanering beperkt zich tot administratieve taken.

6. Vorming.

Zoals ieder jaar werden ook in 2006 enkele gespecialiseerde cursussen gevolgd, zowel door de mensen van de administratie als van de technische en natuureducatieve dienst. Er werd ook deelgenomen aan studiedagen en congressen in binnen- en buitenland.

Februari

- Aquarec Conference 'Integrated concepts for reuse of upgraded wastewater' Barcelona (Spanje)

April

- Natuurstudiedag 'Bodem en grondwater van natuurgebieden', KULAK, Kortrijk

Mei

- Studiedag 'Visuele inspectie van rioleringen', Vlario

Juni

- EUREAU 2 WaterReuse Workshop, Oslo (Noorwegen) (voordracht door IWVA)
- Studiedag 'Grasland', Bos en Groen, Bredene
- Studiedag 'Grassen', Natuurpunt, Beisbroek, Brugge

Juli

- Werkwinkel rond Beleefpaden, Provincie West-Vlaanderen, Palingbeek, Ieper

September

- IWA World Water Congress, Beijing (China)

December

- Ultrafiltration and Nanofiltration in Water treatment - TECHNEAU Workshop on 'Operational experiences and results', Aachen (Duitsland) (voordracht door IWVA)



7. Educatie en natuurbeheer.

7.1 Het bezoekers- en educatief centrum 'De Doornpanne'.

In samenwerking met het gemeentebestuur van Koksijde werden de openingsuren op zondagnamiddagen en feestdagen in 2006 uitgebreid. Het bezoekerscentrum was elke zondagnamiddag van het jaar open behalve de zondagen tussen de Kerst- en Krokusvakantie. Het aantal bezoekers op zondagen bedroeg 2.885.

7.1.1. Bezoekers

In 2006 ontving het bezoekerscentrum 25.192 bezoekers. Tegenover 2005 was dit een status quo. Een greep uit de diversiteit van ons publiek :

- groepen : kleuters, lagere scholen, bijzonder onderwijs, middelbare scholen, hoger onderwijs (opleiding leerkrachten), verenigingen
- toeristen
- buurtbewoners.

We kregen overwegend Nederlandstalige groepen, maar ook Franstalige.



Bezoek bij de infoluiifel van het bezoekerscentrum

7.1.2. Rondleidingen in het bedrijf en het natuurgebied 'De Doornpanne' en thematische sessies

In totaal werden 7.462 deelnemers rondgeleid tijdens 322 gidsbeurten.

- bedrijf : 56 bezoeken met 1.391 deelnemers
- natuurgebied De Doornpanne : 232 gidsbeurten met 5.178 deelnemers. Een team van 15 externe gidsen hielp de rondleidingen verzorgen in het natuurgebied.
- thematische bezoeken :
 - 'Kleurrijke duinen' : 11 groepen met 212 deelnemers
 - 'Water, bron van leven' : 2 groepen met 51 deelnemers
 - 'Vogels' : 3 groepen met 122 deelnemers
 - Tijdelijke tentoonstelling : 12 groepen met 300 deelnemers
- watertoren : 6 bezoeken met 208 deelnemers



Studiebezoek aan het infiltratiepand



Thematische sessie 'Kleurrijke duinen'

7.1.3. Andere educatieve activiteiten van het bezoekerscentrum

Van **28 april tot 14 mei** verleende de IWVA haar medewerking aan de **Week van de Zee** in samenwerking met de provincie West-Vlaanderen en de kustgemeenten. Bij die gelegenheid werd de IWVA vereerd met bezoeken van scholen (kleuter- en lager onderwijs) uit Koksijde, Nieuwpoort en De Panne. Zij werden gratis rond geleid in het natuurgebied, waarbij het programma telkens werd aangepast aan de leeftijd van de kinderen.

Er werd deelgenomen aan het **overleg met de Westvlaamse bezoekerscentra** en het platform voor **Natuur- en Milieueducatie (NME)**, georganiseerd door de provincie West-Vlaanderen, dienst natuur- en milieueducatie. Het overleg beoogt een betere afstemming van de doelstellingen van het NME binnen de verschillende bezoekerscentra te realiseren.

7.1.4. Tijdelijke tentoonstellingen in het bezoekerscentrum

- **'Haatweeoooh' van 26/12/05 tot 12/01/06**

De bezoeker kreeg op een interactieve manier informatie over water in de wereld, welke functies het kan vervullen, welke conflicten water veroorzaakt en welke oplossingen hiervoor mogelijk zijn. De bezoeker werd uitgenodigd om stil te staan bij zijn eigen watergebruik en leerde waarom er hoognodig zuiniger met water moet worden omgesprongen.

- **'Zwaluwen' van 17/04/06 tot 30/06/06**

Een tentoonstelling over de verschillende soorten zwaluwen in België.

- **'Vlinders in de duinen' van 01/07/06 tot 31/08/06**

Een informatieve tentoonstelling over vlinders in de duinen met een interactief deel voor kinderen.

- **'Schimmels en paddestoelen' van 05/09/06 tot 07/01/07**

Een interactieve tentoonstelling over de wondere wereld van de schimmels.



Een blik op de zomertentoonstelling 'Vlinders in de duinen'

7.1.5. Overleg en vorming met externe gidsen van De Doornpanne

Op 4 september 2006 ging een vormingsdag door voor de natuurgidsen rond het nieuwe statuut van de gidsen. De gidsen ten dienste van de IWVA zijn hetzij vrijwilligers, - ressorterend onder het nieuwe statuut -, hetzij zelfstandigen in bijberoep. De nodige verzekeringen werden door de IWVA afgesloten.

7.1.6. Openingsuren en herkenbaarheid

Vanwege het succes aan bezoekers op zondagen werd in samenwerking met het gemeentebestuur van Koksijde overgegaan tot een uitbreiding van de openingsuren. Bovendien werd het bezoekerscentrum in 2006 geopend op alle zondagen (behalve in de periode tussen Kerst- en Krokusvakantie).

Voor een betere herkenbaarheid van het bezoekerscentrum werd een nieuw informatiebord geplaatst dat vanaf de Doornpannestraat in beide richtingen goed zichtbaar is.



Het nieuwe bord aan het bezoekerscentrum

7.2. Natuurbeheer in de Doornpanne.

7.2.1. Opnemen van de pq's (Tansley)

Dit jaar werden 16 pq's opgenomen in de periode vanaf maart tot eind juli. In deze proefvlakken van 20 op 20 meter werden alle planten die er groeien genoteerd. De gegevens werden doorgestuurd naar het Instituut voor Natuur- en Bosonderzoek (INBO). Door de opnames jaarlijks te vergelijken kan de evolutie in de vegetatie nagegaan worden en kan op die manier het beheer aangepast worden.

7.2.2. Opvolgen van de natte oevers van het infiltratiepand

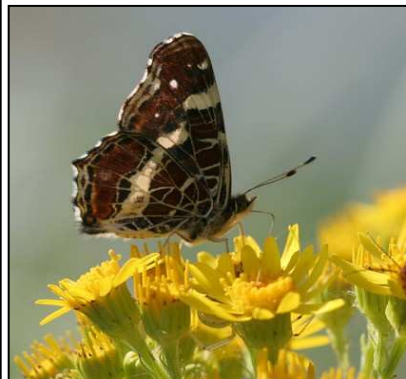
De natte zones die vanaf de oevers van het infiltratiepand naar de winputten zijn ontstaan, zijn interessante zones voor planten en dieren die aan een vochtige bodem gebonden zijn. Elk jaar worden deze oevers goed opgevolgd en worden de planten, vogels en ongewervelden er geïnventariseerd.

De natte oevers van het infiltratiepand**Broedgeval van Dodaars**

foto © D. D'Hert

Grote kattenstaart**Sfeerbeeld****7.2.3. Verzamelen data vlinders, libellen, sprinkhanen, zwammen, aandachtsoorten planten in het hele gebied**

Voor het verzamelen van deze gegevens wordt samengewerkt met vrijwilligers zoals de Paddestoelenwerkgroep van de Westkust, natuurgidsen en vogelringer D. D'Hert. Hun onverdroten enthousiasme en kennis leverden dit jaar weer een schat op aan wetenschappelijke gegevens over het studiegebied.

**Linksboven :
Zwartkop****Rechtsboven :
Sleedoorn****Linksonder :
Gele morgenster****Rechtsonder :
Landkaartje**

foto's © D. D'Hert

7.2.4. Natuurbeheerwerken**7.2.4.1. Algemeen**

De randen van de dienstwegen werden gemaaid en de paden werden vrijgemaakt van opschietende planten. Waar nodig werden de dienst- en wandelpaden aangevuld met hakselhout. Om de 14 dagen gebeurde binnen het gebied een volledige controle naar gevaarlijk staande, liggende of hellende bomen. Indien nodig werden de bomen gekapt, en werd het hout verzaagd en gehakseld. Deze werken werden allemaal uitgevoerd in eigen beheer. Er werd ook een bestek opgemaakt voor uitvoering van beheerwerken voor de periode 2006-2008 voor St.-André en de Westhoek. De werken werden gegund in 2006.

7.2.4.2. Maaiwerken

- In bestand 7 werden **de graslanden rond het infiltratiepand** in april en september gemaaid. Dit gebeurde hoofdzakelijk met de maaibalk en waar nodig met bosmaaiers. De randen rond het infiltratiepand werden manueel gemaaid met de bosmaaier. De overbegroeiing werd verwijderd. Alle maaisel werd verzameld en afgevoerd.

- **De wandelwegen** werden aan beide kanten 1 meter gemaaid. De struiken werden manueel opgesnoeid.

- **De afsluiting** rond de bestanden 1 en 2 werd vrijgemaakt. Extra aandacht werd besteed aan de elektrische afsluitingen. Dit gebeurde telkens met bosmaaiers. De struiken werden manueel opgesnoeid.
- Inzake **exotenbeheer** werd in de bestanden 1 t.e.m. 4 de opslag volledig gecontroleerd. Het betrof hier de Amerikaanse vogelkers, Witte abeel en Mahonie. De stobbe werd telkens behandeld met glyfosaat. De moederbomen van de Gewone esdoorn en alle jonge exemplaren werden gekapt en behandeld. Het hout werd afgevoerd of gehakseld.
- In bestand 2 werd de **Duindoornopslag** met bosmaaiers gemaaid. Het maaisel werd manueel verzameld en gehakseld.
- **Alle beheerwerken** worden uitgevoerd conform aan het 'Uitgebreid bosbeheerplan voor de Waterwinning St.-André'.

7.2.4.3. Shetlandpony's

De pony's werden regelmatig ontwormd en één maal volledig gescreend via een bloedafname. De hoeven werden gekapt. Uit het verslag van de dierenarts bleek dat de dieren in goede gezondheid verkeren. De kudde telt 14 merries. De hengsten van de watertoren 'Groendijk' werden in het najaar ingeschaard in Cabour. De kudde telt momenteel 18 hengsten. Er waren geen geboortes. Er wordt momenteel niet gekweekt omdat de vereiste begraazingsdrukke bereikt werd.



Shetlandpony's/Maaiselverwerking

7.3. Het museum Cabour en het natuurgebied Cabour te Adinkerke.

De rondleidingen tijdens de vakanties worden georganiseerd in samenwerking met de Dienst voor Toerisme van De Panne. De wandelingen zijn thematisch en worden telkens afwisselend gepland:

- een thematische wandeling rond de waterwinning met bezoek aan het museum, gevolgd door een natuurwandeling.
- een thematische wandeling rond het oorlogsverleden met natuurwandeling naar de bunkers.

In totaal gidste de IWVA 5 wandelingen rond het thema waterwinning met 63 deelnemers, en 6 wandelingen rond het thema oorlogsverleden met 158 deelnemers. Dit gebeurde in samenwerking met de Dienst Toerisme van De Panne.

Daarnaast werden er door de IWVA op aanvraag van groepen nog 9 wandelingen, thema waterwinning en natuur, georganiseerd met 227 deelnemers.

Tijdens het koetsendefilé in De Panne werd het museum Cabour opengesteld; 137 bezoekers lieten zich rondleiden.

Er werd een machtiging verstrekt voor het bestuderen en fotograferen van paddestoelen, het inventariseren van mossen, korstmossen en dagvlinders, en het tellen van broedvogels.

Op 21 september 2006 werd de eerste stand van zaken betreffende de studieopdracht 'Gebiedsvisie voor de fossiele duinen van Adinkerke' voorgesteld door de Westvlaamse Intercommunale (WVI) en de respectievelijke opdrachthouders in de adviescommissie Westkust.

**Historisch
Comité**

**inzet :
Cabour /
Bloei van het
Maarts viooltje**

foto R. Billiau



7.4. Waterwingebied 'De Westhoek'.

De IWVA staat in voor het onderhoud van de wandelpaden en hield om de 14 dagen binnen het gebied een volledige controle naar gevaarlijk staande, liggende of hellende bomen. Het verzaagde hout bleef ter plaatse om een groter percentage dood hout in het bos te realiseren. De afsluitingen en het mountainbikepad werden gecontroleerd en indien nodig hersteld.

De andere beheerwerken werden gegund en uitgevoerd conform aan het 'Natuur- en Bosbeheerplan voor de Oosthoekduinen, het Calmeynbos en de Krakeelduinen' van december 2005. De duinbosovergang werd volledig gecontroleerd. Vooral Witte abeel en Gewone esdoorn werden gekapt. Verzaagde stukken werden aan de rand van het bos gelegd om het percentage dood hout te verhogen. De mosduinen werden vrijgemaakt van opslag van Witte abeel, Gewone esdoorn en Canadese populier. In Bestand 18 werd in het grote populieren-abelenbestand begonnen met het kappen van de moederbomen van de Gewone esdoorn. Dit om de herkolonisatie in de rest van het gebied tegen te gaan en het globale landschap te herstellen in een meer natuurlijke staat.



de Krakeelduinen

Begin oktober was er een verkoop van 5 loten hout op stam in het Calmeynbos voor middelhoutbeheer. De loten varieerden tussen 10,5 en 17,1 m³ en waren geschikt als brandhout. Deze loten werden gekapt om de verjonging van het bos te verzekeren. Dit houdt in dat waardevolle moederbomen in een straal van 10 m vrij gemaakt worden door een periodieke kapping zodat een lichtrijke plek ontstaat met kiemings- en vestigingsmogelijkheden van de gewenste soorten.



Vrijstellen van moederbomen in het Calmeynbos



Hakselen in de Krakeelduinen

7.5. Ter Yde.

Op 31 maart 2006 ging in het Oud Gemeentehuis te Oostduinkerke een persmoment door naar aanleiding van de samenvoeging van de Vlaamse natuurreservaten 'Ter Yde' en 'Hannecartbos', de uitbreiding van het samengevoegd natuurreservaat 'Ter Yde' met het gelijknamig IWVA-domein en de goedkeuring van het beheerplan voor het IWVA-domein.

7.6. Award Duurzaam kustproject.

De uitreiking van de award gebeurde op initiatief van het "Coördinatiepunt Geïntegreerd Beheer van Kustgebieden" en bekroonde het infiltratieproject van de IWVA in de waterwinning van Sint-André in Oostduinkerke.

Het project kadert in 'duurzaam kustbeheer' dat concrete initiatieven en realisaties van socio-culturele groepen, natuurverenigingen of diverse beleidsorganen wil bekronen om de unieke waarde van de hele kustregio te bewaren voor de toekomst.



De heer Norbert Desiere, IWVA-bestuurder, ontvangt de Award uit handen van Jan Durnez, gedeputeerde bij de provincie West-Vlaanderen.



J A A R R E K E N I N G 2 0 0 6

**Afgesloten door de Raad van Bestuur
in zitting van 26 maart 2007,**

**Gecontroleerd door de Commissaris-revisor
op 14 mei 2007,**

**Goedgekeurd door de jaarvergadering
in zitting van 25 mei 2007.**

VERSLAG VAN DE COMMISSARIS AAN DE ALGEMENE VERGADERING DER AANDEELHOUDERS VAN I.W.V.A. OVER DE JAARREKENING OVER HET BOEKJAAR AFGESLOTEN OP 31 DECEMBER 2006.

Overeenkomstig de wettelijke en statutaire bepalingen, brengen wij U verslag uit in het kader van ons mandaat van commissaris. Dit verslag omvat ons oordeel over de jaarrekening evenals de vereiste bijkomende vermeldingen.

Verklaring zonder voorbehoud over de jaarrekening.

Wij hebben de controle uitgevoerd van de jaarrekening over het boekjaar afgesloten op 31 december 2006, opgesteld overeenkomstig het in België van toepassing zijnde boekhoudkundig referentiestelsel, met een balanstotaal van € 37.902.733,09 en waarvan de resultatenrekening afsluit met een winst van het boekjaar van € 1.736.835,76.

Verantwoordelijkheid van de raad van bestuur voor het opstellen en de getrouwe weergave van de jaarrekening

Het opstellen van de jaarrekening valt onder de verantwoordelijkheid van de raad van bestuur. Deze verantwoordelijkheid omvat: het opzetten, implementeren en in stand houden van een interne controle met betrekking tot het opstellen en de getrouwe weergave van de jaarrekening die geen afwijkingen van materieel belang als gevolg van fraude of het maken van fouten bevat; het kiezen en toepassen van geschikte waarderingsregels; en het maken van boekhoudkundige schattingen die onder de gegeven omstandigheden redelijk zijn.

Verantwoordelijkheid van de commissaris

Het is onze verantwoordelijkheid een oordeel over deze jaarrekening tot uitdrukking te brengen op basis van onze controle. Wij hebben onze controle uitgevoerd overeenkomstig de wettelijke bepalingen en volgens de in België geldende controlenormen, zoals uitgevaardigd door het Instituut van de Bedrijfsrevisoren. Deze controlenormen vereisen dat onze controle zo wordt georganiseerd en uitgevoerd dat een redelijke mate van zekerheid wordt verkregen dat de jaarrekening geen afwijkingen van materieel belang bevat.

Overeenkomstig deze controlenormen hebben wij controlewerkzaamheden uitgevoerd ter verkrijging van controle-informatie over de in de jaarrekening opgenomen bedragen en toelichtingen. De keuze van deze controlewerkzaamheden hangt af van onze beoordeling alsook van onze inschatting van het risico dat de jaarrekening afwijkingen van materieel belang bevat als gevolg van fraude of het maken van fouten.

Bij het maken van onze risico-inschatting houden wij rekening met de bestaande interne controle van de vennootschap met betrekking tot het opstellen en de getrouwe weergave van de jaarrekening ten einde in de gegeven omstandigheden de gepaste werkzaamheden te bepalen, maar niet om een oordeel te geven over de effectiviteit van de interne controle van de vennootschap. Wij hebben tevens de gegrondheid van de waarderingsregels, de redelijkheid van de betekenisvolle boekhoudkundige schattingen gemaakt door de vennootschap, alsook de voorstelling van de jaarrekening, als geheel beoordeeld. Ten slotte hebben wij van de raad van bestuur en van de verantwoordelijken van de vennootschap de voor onze controlewerkzaamheden vereiste ophelderingen en inlichtingen verkregen. Wij zijn van mening dat de door ons verkregen controle-informatie een redelijke basis vormt voor het uitbrengen van ons oordeel.

Oordeel

Naar ons oordeel geeft de jaarrekening afgesloten op 31 december 2006 een getrouw beeld van het vermogen, de financiële toestand en de resultaten van de vennootschap, overeenkomstig het in België van toepassing zijnde boekhoudkundig referentiestelsel.

Bijkomende verklaringen

Het opstellen en de inhoud van het jaarverslag, alsook het naleven door de vennootschap van het Wetboek van vennootschappen en van de statuten, vallen onder de verantwoordelijkheid van de raad van bestuur.

Het is onze verantwoordelijkheid om in ons verslag de volgende bijkomende vermeldingen op te nemen die niet van aard zijn om de draagwijdte van onze verklaring over de jaarrekening te wijzigen:

- Het jaarverslag behandelt de door de wet vereiste inlichtingen en stemt overeen met de jaarrekening. Wij kunnen ons echter niet uitspreken over de beschrijving van de voornaamste risico's en onzekerheden waarmee de vennootschap wordt geconfronteerd, alsook van haar positie, haar voorzienbare evolutie of de aanmerkelijke invloed van bepaalde feiten op haar toekomstige ontwikkeling. Wij kunnen evenwel bevestigen dat de verstrekte gegevens geen onmiskenbare inconsistenties vertonen met de informatie waarover wij beschikken in het kader van ons mandaat.
- Onverminderd formele aspecten van ondergeschikt belang, werd de boekhouding gevoerd overeenkomstig de in België van toepassing zijnde wettelijke en bestuursrechtelijke voorschriften.
- Wij dienen u geen verrichtingen of beslissingen mede te delen die in overtreding met de statuten of het Wetboek van vennootschappen zijn gedaan of genomen. De verwerking van het resultaat die aan de algemene vergadering wordt voorgesteld, stemt overeen met de wettelijke en statutaire bepalingen.

Gent, 14 mei 2007

Ernst & Young Bedrijfsrevisoren BCVBA

Commissaris

vertegenwoordigd door

Rosita Van Maele

Vennoot

BALANS NA WINSTVERDELING.			
ACTIVA	Codes	op 31/12/06	op 31/12/05
<u>VASTE ACTIVA</u>	20/28	19.484.305,83	19.442.406,22
II. Immateriële vaste activa	21	80.355,68	121.865,20
III. Materiële vaste activa	22/27	19.341.555,47	19.258.146,34
A. Terreinen en gebouwen	22	12.714.345,70	13.112.931,32
B. Installaties, machines en uitrusting	23	5.111.176,24	4.677.871,55
C. Meubilair en rollend materieel	24	240.690,75	290.282,53
E. Overige materiële vaste activa	26	1.146.726,08	1.177.060,94
F. Activa in aanbouw & vooruitbet.	27	128.616,70	0,00
IV. Financiële vaste activa	28	62.394,68	62.394,68
B. Ondernemingen met deelneming	282/3		
1. Deelnemingen	282		
C. Andere financiële vaste activa	284/8	62.394,68	62.394,68
1. Aandelen	284	12.394,68	12.394,68
2. Vorderingen en borgtochten	285/8	50.000,00	50.000,00
<u>VLOTTENDE ACTIVA</u>	29/58	18.418.427,26	15.714.501,03
VI. Voorraden en bestellingen	3	3.423.952,86	3.624.911,78
A. Voorraden	30/36	3.423.952,86	3.624.911,78
1. Grond- en hulpstoffen	30/31	803.092,35	776.150,36
6. Vooruitbetalingen op voorraadinkopen	36	2.620.860,51	2.848.761,42
VII. Vorderingen op ten hoogste 1 jaar	40/41	1.057.599,29	889.348,29
A. Handelsvorderingen	40	741.126,11	564.291,47
B. Overige vorderingen	41	316.473,18	325.056,82
VIII Geldbeleggingen	50/53	10.329.614,28	9.457.330,42
B. Overige beleggingen	51/53	10.329.614,28	9.457.330,42
IX. Liquide middelen	54/58	2.033.713,48	271.429,64
X. Overlopende rekeningen	490/1	1.573.547,35	1.471.480,90
TOTAAL DER ACTIVA :	20/58	37.902.733,09	35.156.907,25

BALANS NA WINSTVERDELING.			
PASSIVA	Codes	op 31/12/06	op 31/12/05
<u>EIGEN VERMOGEN</u>	10/15	27.858.580,94	28.281.338,48
I. Kapitaal	10	2.024.250,00	2.023.250,00
A. Geplaatst kapitaal	100	2.024.250,00	2.023.250,00
III. Herwaarderingsmeerwaarden	12	487.837,51	527.519,98
IV. Reserves	13	19.916.744,80	20.276.962,33
A. Wettelijke reserves	130	202.425,00	202.325,00
B. Onbeschikbare reserves	131	9.008.483,73	8.968.801,26
2. Andere	1311	9.008.483,73	8.968.801,26
D. Beschikbare reserves	133	10.705.836,07	11.105.836,07
V. Overgedragen winst	140	936.500,00	815.161,00
VI. Kapitaalsubsidies	15	4.493.248,63	4.638.445,17
<u>VOORZIENINGEN VOOR RISICO'S & LASTEN</u>	16	2.529.795,13	2.392.160,80
VII. Voorzieningen risico's & kosten	160/5	2.529.795,13	2.392.160,80
A. Pensioenen & soortgelijke verplichtingen	160	0,00	0,00
C. Herstellings- & onderhoudswerk	162	2.529.795,13	2.392.160,80
<u>SCHULDEN</u>	17/49	7.514.357,02	4.483.407,97
IX. Schulden op ten hoogste 1 jaar	42/48	5.355.223,80	3.150.007,74
C. Handelsschulden	44	1.254.716,12	1.435.056,60
1. Leveranciers	440/4	1.254.716,12	1.435.056,60
D. Ontvangen vooruitbetalingen op bestelling	46	1.061.965,34	77.846,79
E. Belastingen, bezoldigingen & sociale lasten	45	1.024.145,60	548.201,65
1. Belastingen	450/3	734.748,99	270.051,43
2. Bezoldigingen en sociale lasten	454/9	289.396,61	278.150,22
F. Overige schulden	47/48	2.014.396,74	1.088.902,70
X. Overlopende rekeningen	492/3	2.159.133,22	1.333.400,23
TOTAAL DER PASSIVA :	10/49	37.902.733,09	35.156.907,25

RESULTATENREKENING.

KOSTEN	Codes	Boekjaar 2006	Boekjaar 2005
II. Bedrijfskosten	60/64	14.658.211,26	14.112.736,83
A. Handelsgoederen, grond- en hulpstoffen	60	8.176.265,34	7.354.963,28
1. Inkopen	600/8	8.203.207,33	7.353.149,62
2. Wijzigingen voorraad (+/-)	609	-26.941,99	1.813,66
B. Diensten en diverse goederen	61	1.456.933,63	1.375.013,16
C. Bezoldigingen, sociale lasten en pensioenen	62	3.027.296,16	3.337.498,34
D. Afschrijvingen en waardeverminderingen	630	1.536.858,49	1.565.226,32
E. Waardevermind.vorraden/vorderingen	631/4	13.351,39	9.356,37
F. Voorzieningen voor risico's en kosten	635/7	137.634,33	138.428,55
G. Andere bedrijfskosten	640/8	309.871,92	332.250,81
V Financiële kosten	65	2.534,06	2.347,44
C. Andere financiële kosten	657	2.534,06	2.347,44
VIII Uitzonderlijke kosten	66	0,00	0,00
C. Voorzieningen uitz. risico's en kosten	662	0,00	0,00
D. Minderwaarden bij de real. van vaste activa	663	0,00	0,00
E. Andere uitzonderlijke kosten	664/8	0,00	0,00
X. Belastingen	67	37.736,66	30.010,43
A. Belastingen	670/3	37.736,66	30.010,43
XI. Winst van het boekjaar	70/67	1.736.835,76	3.485.710,24
TOTAAL VAN DE KOSTEN :	60/67	16.435.317,74	17.630.804,94

OPBRENGSTEN	Codes	Boekjaar 2006	Boekjaar 2005
I. Bedrijfsopbrengsten	70/74	15.750.365,24	14.749.132,11
A. Omzet	70	11.112.255,48	9.544.820,29
C. Geproduceerde vaste activa	72	606.442,91	593.654,51
D. Andere bedrijfsopbrengsten	74	4.031.666,85	4.610.657,31
IV. Financiële opbrengsten	75	684.952,50	450.314,82
B. Opbrengsten uit vlottende activa	751	534.974,81	294.329,57
C. Andere financiële opbrengsten	752/9	149.977,69	155.985,25
VII. Uitzonderlijke opbrengsten	76	0,00	2.431.358,01
C. Terugneming voorz. uitzonderlijke kosten	762	0,00	2.431.358,01
D. Meerwaarde bij realisatie vaste activa	763	0,00	0,00
E. Andere uitzonderlijke opbrengsten	764/9	0,00	0,00
TOTAAL VAN DE OPBRENGSTEN :	70/77	16.435.317,74	17.630.804,94

RESULTAATVERWERKING	Codes	Boekjaar 2006	Boekjaar 2005
A. Te bestemmen winstsaldo	70/69	2.551.996,76	4.335.710,24
1. Te verwerken winst v/h boekjaar	68/70	1.736.835,76	3.485.710,24
2. Overgedragen winst	790	815.161,00	850.000,00
B. Onttrekking aan het eigen vermogen	791/2	400.000,00	0,00
2. aan de reserves	792	400.000,00	0,00
C. Toevoeging aan eigen vermogen	691/2	1.100,00	2.431.646,54
1. Aan het kapitaal/uitgiftepremies	691	1.000,00	250,00
2. Aan de wettelijke reserve	6920	100,00	2.875,00
3. Aan de overige reserves	6921	0,00	2.428.521,54
D. Over te dragen winst			
1. Over te dragen winst	693	936.500,00	815.161,00
F. Uit te keren winst			
1. Vergoeding van het kapitaal	694	2.014.396,76	1.088.902,70
TOTALEN :		2.951.996,76	4.335.710,24

VERDELING ONDER DE VENNOTEN VAN HET DIVIDEND A en B					
art. 52 & 53 statuten					
Gemeenten	Dividend A	Dividend B	Aanpass. Aand. A/C	Saldo netto 2006	Saldo netto 2005
Alveringem	525,00	93.076,74	0,00	93.601,74	51.059,37
De Panne	1.250,00	369.465,32	500,00	370.215,32	201.746,84
Diksmuide	150,00	45.186,44	0,00	45.336,44	23.002,38
Koksijde	2.750,00	715.588,57	0,00	718.338,57	389.345,07
Nieuwpoort	1.125,00	414.299,50	500,00	414.924,50	219.230,70
Veurne	1.225,00	370.755,17	0,00	371.980,17	204.518,33
TOTAAL	7.025,00	2.008.371,74	1.000,00	2.014.396,74	1.088.902,69

A. ALGEMENE PRINCIPES BETREFFENDE DE JAARREKENING EN DE WAARDERINGSREGELS.

1. BEGINSEL.

De waarderingsregels worden vastgesteld overeenkomstig de bepalingen van het hoofdstuk II van het koninklijk besluit van 8 oktober 1976 met betrekking tot de jaarrekeningen van de ondernemingen.

2. BIJZONDERE REGELS.

Materiële vaste activa.

De materiële vaste activa worden geboekt tegen hun aanschaffingswaarde of hun kostprijs. Overeenkomstig de onderrichtingen van de voogdijoverheid wordt vanaf boekjaar 2002 geen herwaardering van de materiële vaste activa doorgevoerd. De geherwaardeerde waarden worden afgeschreven op basis van de toerekening ervan ten laste van de resultatenrekening, gespreid over de vermoedelijke residuele gebruiksduur. De tussenkomsten van het cliënteel in de investeringskosten worden in mindering gebracht van de aanschaffingswaarde daar zij aanzien worden als een onmiddellijke afschrijving op de desbetreffende activa.

De afschrijvingstermijnen zijn vastgesteld op :

- 33 jaar (3 %) voor de distributieleidingen, gebouwen, filterputten en -installaties;
- 20 jaar (5 %) voor de pomp- en ontijzeringsinrichtingen en de elektromechanische uitrustingen;
- 15 jaar (6,66 %) voor de elektromechanische uitrustingen van het pompstation 'Torreele';
- 10 jaar (10 %) voor de aansluitingen, de watermeters, gereedschap en machines, teletransmissie en het kantoormeubilair;
- 5 jaar (20 %) voor het rollend materieel, het kantoormaterieel, de computerhard- en software.

De herwaarderingsmeerwaarde wordt, naar rato van de op de meerwaarde geboekte afschrijvingen, overgeboekt naar de onbeschikbare reserves.

Financiële vaste activa.

Deze zijn geboekt tegen hun aanschaffingswaarde.

Voorraden.

De voorraad wordt gewaardeerd tegen aanschaffingswaarde. De aanschaffingswaarde van identieke goederen wordt gewaardeerd volgens de FIFO-methode.

Vorderingen en schulden.

De vorderingen en schulden worden geboekt tegen hun oorspronkelijke waarde.

Geldbeleggingen - liquide middelen.

Deze posten staan geboekt voor hun nominale waarde of voor hun inventariswaarde op de balansdatum.

Het saldo van de negatieve verschillen wordt in de resultatenrekening opgenomen; het saldo van de positieve verschillen wordt opgenomen in de overlopende rekeningen.

Voorzieningen voor risico's en lasten.

De voorzieningen worden met voorzichtigheid berekend, rekening houdend met de risico's waaraan de IWVA is blootgesteld.

Schulden.

Worden geboekt tegen nominale waarde.

Overlopende rekeningen.

De overlopende rekeningen worden geboekt en gewaardeerd aan aanschaffingswaarde en in de balans opgenomen voor de opbrengsten en/of uitgaven die betrekking hebben op het volgend boekjaar.

In het systeem van de periodieke opnamen worden de geleverde maar niet aangerekende verbruiken berekend op basis van de gefactureerde verbruiken gedurende het jaar, gecorrigeerd met een percentage afgeleid van de wijziging van het gedistribueerde volume t.o.v. het vorige jaar; het deel van de abonnementsvergoedingen waarvan de inning in de loop van het boekjaar plaatsvond maar die betrekking heeft op het volgend boekjaar worden berekend aan de nominale waarde.

**B. OPGELEGDE SCHEMA'S.****II. STAAT VAN DE IMMATERIELE VASTE ACTIVA.**

OMSCHRIJVING	CODE	Licenties
Aanschaffingswaarde		
Einde vorig boekjaar	801	459.958,33
Mutaties :		
Aanschaffingen	802	35.536,24
Buitengebuikstelling	803	0
Einde van het boekjaar	805	495.494,57
Afschrijvingen		
Einde vorig boekjaar	806	338.093,12
Mutaties :		
Geboekt	807	77.045,77
Afgeboekt	810	0
Einde van het boekjaar	812	415.138,89
Netto waarde einde van het boekjaar	813	80.355,68

III. STAAT VAN DE MATERIELE VASTE ACTIVA.

OMSCHRIJVING	CODE	Terreinen gebouwen	Installaties, machines en uitrusting	Meubilair en rollend materieel	Overige materiële vaste activa	Activa in aanbouw en vooruitbet.
Aanschaffingswaarde						
Einde vorig boekjaar	815	20.574.127,94	22.391.118,60	1.307.420,40	1.857.954,88	0,00
Mutaties :						
Aanschaffingen	816	114.649,31	1.191.851,71	67.215,23	40.888,98	128.616,70
Buitengebruik/overdracht	817			1.200,00	8.738,82	
Einde van het boekjaar	819	20.688.777,25	23.582.970,31	1.373.435,63	1.890.105,04	128.616,70
Meerwaarden						
Einde vorig boekjaar	820	2.083.867,87	988.067,18	26.859,44	220.951,29	
Mutaties :						
Geboekt	821					
Afgeboekt	823					
Einde van het boekjaar	825	2.083.867,87	988.067,18	26.859,44	220.951,29	0
Afschrijvingen						
Einde vorig boekjaar	826	9.545.064,49	18.701.314,23	1.043.997,31	901.845,23	
Mutaties :						
Geboekt	827	513.234,93	758.547,02	116.807,01	64.232,79	
Afgeboekt	830			1.200,00	1.747,77	
Einde van het boekjaar	832	10.058.299,42	19.459.861,25	1.159.604,32	964.330,25	0
Netto waarde einde van het boekjaar	833	12.714.345,70	5.111.176,24	240.690,75	1.146.726,08	128.616,70



Links : Kattenstaart (© D. D'herf)
 Boven : Voorjaarsganzerik

IV. STAAT VAN DE FINANC. VASTE ACTIVA.	Code	Ondernemingen met deelnemings-verhouding	Andere ondernemingen
<u>1. Deelnemingen en aandelen</u>			
a. Aanschaffingswaarde			
Per einde vorig boekjaar	835		12.394,68
Per einde van het boekjaar	839		12.394,68
Nettoboekwaarde einde van het boekjaar	856		12.394,68
<u>2. Vorderingen</u>			
Nettoboekwaarde per einde vorig boekjaar	857		50.000,00
Toevoegingen	858		0,00
Nettoboekwaarde per einde boekjaar	864		50.000,00
VI. GELDBELEGGINGEN.	Code	Boekjaar 2006	Boekjaar 2005
Meer dan 1 maand en ten hoogste 1 jaar	8687	2.018.514,56	2.790.087,44
Meer dan 1 jaar	8688	8.311.099,72	6.667.242,98
VII. OVERLOPENDE REKENINGEN.	Code	Boekjaar 2006	Boekjaar 2005
Op te nemen verbruiken boekjaar 2006		1.501.994,60	1.429.183,16
VIII. STAAT VAN HET KAPITAAL.	Code	Bedragen	Aandelen
A. <u>MAATSCHAPPELIJK KAPITAAL</u>			
<u>1. Geplaatst kapitaal.</u>			
Einde vorig boekjaar	8700	2.023.250,00	
Wijzigingen			
- nieuwe aandelen		1.000,00	4
Einde van het boekjaar	8701	2.024.250,00	
<u>2. Samenstelling van het kapitaal</u>		2.024.250,00	2.023.250
Soorten aandelen :			
- aandelen 'A'		70.250,00	281
- aandelen 'B'		1.925.000,00	7.700
- aandelen 'C'		29.000,00	116
X. STAAT VAN DE SCHULDEN.	Code	Boekjaar 2006	Boekjaar 2005
C. SCHULDEN M.B.T.BELASTINGEN, BEZOLDIGINGEN EN SOCIALE LASTEN.			
<u>1. Belastingen</u>			
b. Niet vervallen belastingschulden	9073	292.711,45	270.051,43
c. Geraamde belastingschulden	450	442.037,54	
<u>2. Bezoldigingen en sociale lasten</u>			
b. Andere schulden m.b.t. bezoldigingen en sociale lasten	9077	289.396,61	278.150,22

VII. OVERLOPENDE REKENINGEN.	Code	Boekjaar 2006	Boekjaar 2005
Ontvangen vergoedingen		0,00	857.424,75
Taksen op watervang & lozing		0,00	266.268,85
Ontvangsten sanering		2.156.814,09	206.307,26

XII. BEDRIJFSRESULTATEN.	Code	Boekjaar 2006	Boekjaar 2005
B. Andere bedrijfsopbrengsten (post 74) waarvan : Exploitatiesubsidies en vanwege de overheid ontvangen compenserende bedragen	740	3.230.592,24	3.809.064,61
C1. Werknemers ingeschreven in het personeelsregister			
a. Totaal op afsluitdatum	9086	47	43
b. Gemiddeld personeelsbestand	9087	44,86	43,55
c. Aantal gepresteerde uren	9088	66.312	63.708
C2. Personeelskosten (post 62)			
a. Bezoldiging en rechtstreekse sociale voordelen	620	2.311.534,58	2.620.205,08
b. Patronale bijdragen voor sociale verzekeringen	621	575.861,03	600.429,77
c. Andere personeelskosten	623	139.900,55	116.863,49
C3. Voorzieningen voor pensioenen (in 635/7)			
a. Toevoegingen	635	0,00	0,00
b. Bestedingen en terugnemingen (-)	635	0,00	-26.740,81
D. Waardeverminderingen (post 631/4)			
1. Op voorraden en bestellingen in uitv.			
. Geboekt	9110	0,00	11.532,49
. Teruggenomen (-)	9111	0,00	-11.841,10
2. Op handelsvorderingen			
. Geboekt	9112	43.153,86	29.802,47
. Teruggenomen (-)	9113	-29.802,47	-20.137,49
E. Voorz.voor risico's en kosten (635/7)			
a. Toevoegingen	9115	252.775,41	241.638,79
b. Bestedingen en terugnemingen (-)	9116	-115.141,08	-76.469,43
F. Andere bedrijfskosten (640/8)			
Belastingen en taksen	640	278.946,63	303.578,47
Andere	641/8	30.925,29	28.672,34
G. Uitzendkrachten en ter beschikking van de onderneming gestelde personen			
2. Gemiddeld aantal berekend in VTE	9097	1,0	1,8
Aantal daadwerkelijk gepresteerde uren	9098	1.912	3.461
Kosten voor de onderneming	617	41.727,00	67.283,00

XIII. FINANCIËLE RESULTATEN.	Codes	Boekjaar 2006	Boekjaar 2005
A. ANDERE FINANCIËLE RESULTATEN			
Kapitaalsubsidies	9125	145.196,54	153.311,02

XV. BELASTING OP HET RESULTAAT.	Codes	Boekjaar 2006	Boekjaar 2005
A. UITSPLITSING VAN DE POST 670/3			
1. Belastingen op het resultaat	9134	37.736,66	30.010,43
a. Betaalde voorheffingen	9135	37.736,66	30.010,43

XVI. ANDERE TAKSEN EN BELASTINGEN TEN LASTE VAN DERDEN.	Code	Boekjaar 2006	Boekjaar 2005
A. De B.T.W., de egalisatiebelasting en de speciale taks in rekening gebracht			
1. Aan de onderneming (aftrekbaar)	9145	1.681.566,21	1.495.878,74
2. Door de onderneming	9146	1.081.724,07	804.583,47
B. De ingehouden bedragen ten laste van derden bij wijze van :			
1. Bedrijfsvoorheffingen	9147	1.006.972,54	962.801,48

XIX. FINANCIËLE BETREKKINGEN MET BESTUURDERS EN ZAAKVOERDERS.	Codes	Boekjaar 2006	Boekjaar 2005
Rechtstreekse en onrechtstreekse bezoldigingen aan bestuurders en zaakvoerders ten laste van de resultatenrekening.			
4. Aan bestuurders en zaakvoerders	9503	16.495,88	15.918,34



Inzet v.l.n.r. Tapuit (© D. D'hort) - Atalanta (© G. Warreyn) - Julikever (© D. D'hort)

Grote foto : Groene specht (© D. D'hort)