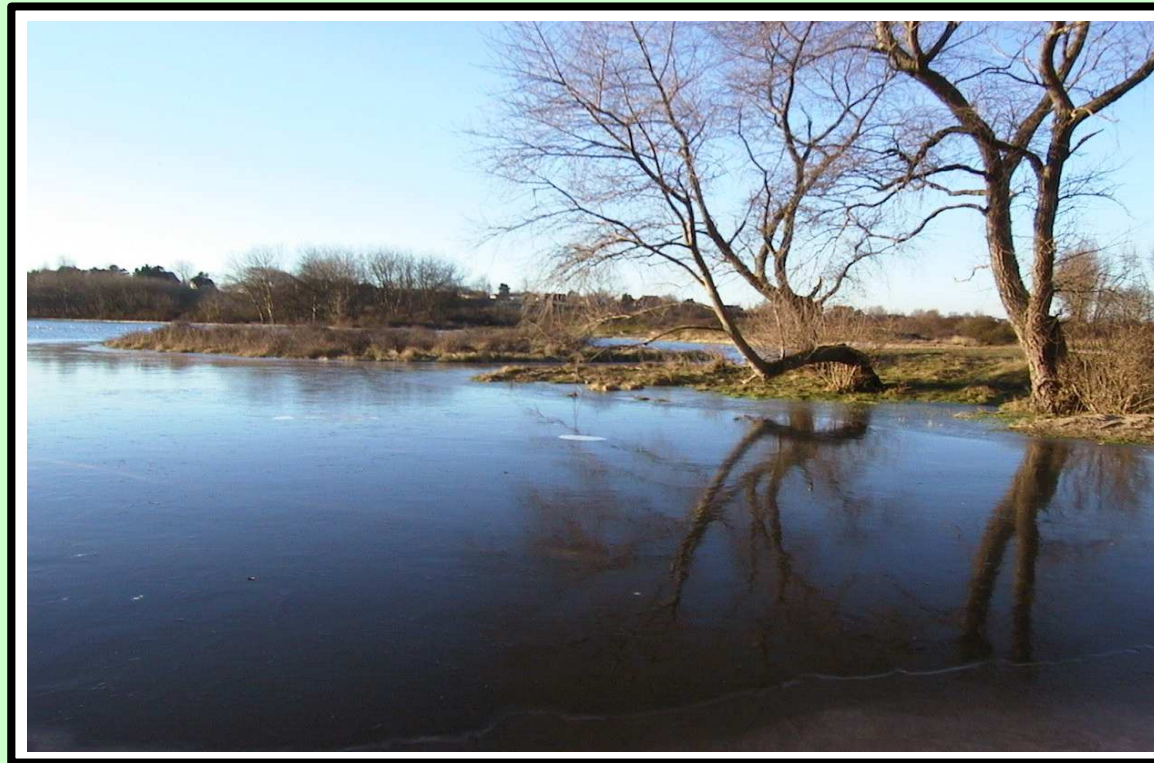


# 2005



# jaarverslag

## 2005

éénentachtigste boekjaar

rpr veurne  
btw be 0205.264.668  
tel. 058/533.833  
fax. 058/533.839  
e-mail: [info@iwva.be](mailto:info@iwva.be)  
website: [www.iwva.be](http://www.iwva.be)

I W V A



Kring-Lopend Water  
is ons Ambacht

intercommunale  
waterleidingsmaatschappij  
van veurne-ambacht

doornpannestraat 1  
8670 koksijde

<b>Inhoud</b>	<b>blz</b>
De bestuursorganen van de Intercommunale	3
Statuten	5
Verslag van de Raad van Bestuur	6
Activiteitenverslag	
Waterproductie en -aankoop	10
Totale productie en aankoop in 2005	
Evolutie van de waterproductie en -aankoop sinds 1931	
Grondwaterstand	
Waterwinning St. André : evolutie van het grondwaterpeil	
Hoogste en laagste dagverbruiken	
Maandverbruik	
Waterproductie : dagminima en -maxima per maand	
Kostprijs van de productie	
Kwaliteit van het IWVA drinkwater	18
Kwaliteit geproduceerde drinkwater	
Kwaliteit aangekochte drinkwater	
Waterdistributie	21
Uitbreiding van het leidingnet	
Toestand van het leidingnet per gemeente	
Verdeling der aangelegde leidingen volgens materialen	
Huisaansluitingen, watermeters en abonnees	
Evolutie van het waterverbruik	
Watermeters	
Waterverkoop	25
Waterverkoop per gemeente	
Rendement van de waterproductie	
Verdeling volgens het verbruik per teller	
Waterverbruik volgens de verdeling per teller	
Tarieven en servicegaranties	
Facturatie van de abonnees	
Vorming	31
Educatie en natuurbeheer	32
Jaarrekening	
Balans	38
Resultatenrekening	40
Toelichting	42

**RAAD VAN BESTUUR** 

---

*Voorzitter :*

Gunst Marc

Koksijde

*Ondervoorzitter :*

Van Hooreweghe Antoon

Nieuwpoort

*Leden :*

Liefooghe Gerard

Alveringem

Desiere Norbert

De Panne

Obin Martin

Diksmuide

Volckaert Walter

Diksmuide

Meessaert Boudewijn

Veurne

**COMMISSARIS-REVISOR** 

---

Ernst & Young Bedrijfsrevisoren B.C.V.

vertegenwoordigd door

Van Maele Rosita, vennoot

**ALGEMENE DIRECTIE** 

---

ir. J. Verbauwhede

Directeur-generaal

## ALGEMENE VERGADERING

### *Afgevaardigden gemeente Alveringem*

*BUTAYE Gerda*

*GODDERIS - T'JONCK Daniëlle*

### *Afgevaardigden gemeente De Panne*

*BUTSRAEN Robert*

*ROSSEY Manuël*

*STORME Simona*

*VANDERMEEREN Michèle*

### *Afgevaardigden stad Diksmuide*

*DE KEYSER Eric*

*DEBAILLIE Geert*

### *Afgevaardigden gemeente Koksijde*

*DAWYNDDT Dirk*

*DELTOMBE Luc*

*GANTOIS Rita*

*GOENS Hugo*

*LOONES Jan*

*ROSSEL Bob*

*VAN HERCK Daniël*

*VOLLON Herwig*

### *Afgevaardigden stad Nieuwpoort*

*ALLEWERELT Julien*

*DECLERCK Ronny*

*MARKEY-DECONINCK Patricia*

*WOESTIJN Roland*

### *Afgevaardigden stad Veurne*

*DEWAELE Rik*

*ESTIENNE Johnny*

*VAN ACKER Paul*

*VERHEGGE Frans*

## VENNOTEN EN AANDELEN

<b>Gemeenten</b>	<b>Aandelen A</b>	<b>Aandelen B</b>	<b>Aandelen C</b>	<b>Totaal</b>
Alveringem	21	284	21	326
De Panne	49	1.509	49	1.607
Diksmuide	6	178		184
Koksijde	110	2.792		2.902
Nieuwpoort	44	1.388	44	1.476
Veurne	49	1.549		1.598
<b>Totaal</b>	<b>279</b>	<b>7.700</b>	<b>114</b>	<b>8.093</b>

**AKTE OPRICHTING**

van 24 december 1924, overeenkomstig de wet van 18 augustus 1907, goedgekeurd bij K.B. van 2 maart 1926 (B.S. 2 april 1926, blz. 1709), overgenomen in de bijlagen van het B.S. van 21 april 1926, onder nr. 4299.

**NIEUWE STATUTEN,**

aangenomen de 17 december 1930, goedgekeurd bij K.B. van 1 juni 1931 (B.S. 1 juli 1931, blz. 3731) overgenomen in de bijlagen van het B.S. van 25 september 1931, onder nr. 13261.

**WIJZIGINGEN DER STATUTEN:**

- gewone algemene vergadering van 6 september 1941, overgenomen in de bijlagen van het B.S. 18-19 mei 1942, onder nr. 7097, goedgekeurd bij besluit van de Regent van 12 februari 1946 (B.S. 6 maart 1946, blz. 1937);
- gewone algemene vergadering van 6 mei 1959, goedgekeurd bij K.B. van 19 februari 1960 (B.S. 17 maart 1960, blz. 1862), overgenomen in de bijlagen van het B.S. 7 december 1961, onder nr. 31464;
- gewone algemene vergadering van 4 mei 1960, goedgekeurd bij K.B. van 30 juni 1961 (B.S. 12 augustus 1961, blz. 6414), overgenomen in de bijlagen van het B.S. 7 december 1961, onder nr. 31464;
- gewone algemene vergadering van 2 mei 1962, goedgekeurd bij K.B. van 8 februari 1963 (B.S. 13 april 1963, blz. 4045), overgenomen in de bijlagen van het B.S. 2-3 mei 1963, onder nr. 10450;
- gewone algemene vergadering van 11 mei 1966, goedgekeurd bij K.B. van 18 mei 1967 (B.S. 27 september 1967, blz. 10144), overgenomen in de bijlagen van het B.S. 24 oktober 1967, onder nr. 2322-12.
- gewone algemene vergadering van 7 mei 1986, goedgekeurd bij M.B. van 29 juli 1986 (B.S. 22 augustus 1986, blz. 11707), overgenomen in de bijlagen van het B.S. 20 augustus 1986, onder nr. 860820-94.
- gewone algemene vergadering van 6 mei 1988, goedgekeurd bij M.B. van 16 augustus 1988 (B.S. 17 september 1988, blz. 13201), medegedeeld in de bijlagen van het B.S. 12 juli 1988, onder nr. 880712-55.
- buitengewone algemene vergadering van 24 mei 1991, goedgekeurd bij M.B. van 5 augustus 1991 (B.S. 10 januari 1992, blz. 405), medegedeeld in de bijlagen van het B.S. 20 juni 1991, onder nr 910620-185.
- algemene vergadering van 11 mei 1994, goedgekeurd bij M. B. van 05 december 1994, (B.S. 18 februari 1995, blz. 3742), medegedeeld in de bijlagen van het B.S. 04 juni 1994, onder nr 940604-269.
- algemene vergadering van 20 december 2002, goedgekeurd bij M.B. van 30 april 2003, (B.S. 19 mei 2003, blz. 27233), medegedeeld in de bijlagen van het B.S. 23 mei 2003, onder de nrs. 2003-05-23/0058084 en 2003-05-23/0058085.
- algemene vergadering van 23 december 2005, goedgekeurd bij M.B. van 3 april 2006, (B.S. 19 mei 2006, blz. 25862), medegedeeld in de bijlagen van het B.S. 14 april 2006, onder nr. 06068810.

Mevrouw,  
Mijnheer,

Overeenkomstig de voorschriften van het Wetboek van Vennootschappen en de statutaire bepalingen, hebben wij de eer U verslag te geven over de activiteiten en de toestand van de Intercommunale tijdens het boekjaar 2005.

Tevens leggen wij U de jaarrekening, afgesloten op 31 december 2005, ter goedkeuring voor en vragen U kwijting van bestuur te verlenen zowel voor de commissaris-revisor als voor onszelf.



Mevrouw,  
Mijnheer,

In 2005 werd 5.297.266 m<sup>3</sup> drinkwater geproduceerd, wat 2,96% lager is dan in 2004. Sinds 1998 is het verbruik in het verzorgingsgebied van de IWVA vrij constant gebleven. Het gemiddelde tijdens de laatste 8 jaar bedroeg 5.392.178 m<sup>3</sup> per jaar en dit is ongeveer 300.000 m<sup>3</sup> minder vergeleken met het gemiddelde van de periode 1990-1997. Via de eigen winningen werd 3.511.336 m<sup>3</sup> drinkwater geproduceerd tijdens 2005. Dit is 66,4% van de totale behoefte en 3,8% minder vergeleken met vorig jaar. Het grootste deel van die productie kwam er via infiltratie. In 2005 werd namelijk 2.170.182 m<sup>3</sup> water geïnfiltrerd, wat 113.983 m<sup>3</sup> of 5,5% meer was vergeleken met 2005.

In de Westhoek werd de productie verder verminderd. In 2005 werd op deze locatie nog 543.913 m<sup>3</sup> drinkwater geproduceerd. Ook in Sint-André werd minder drinkwater geproduceerd, namelijk 2.966.152 m<sup>3</sup>, en dit ondanks een verhoogde infiltratie. Dit betekent dat er over beide winningen verdeeld, opnieuw minder grondwater werd onttrokken. De aankoop van drinkwater daalde eveneens, namelijk met 1,2% tot 1.785.930 m<sup>3</sup>. De Régie Siden France is met 85,4% de belangrijkste leverancier, naast de VMW (8,4%) en de TMVV (6,2%).

Het niet-geregistreerd verbruik (breuken en lekken op leidingnet, spoelen van leidingen, gebruik door brandweer, illegale afname) bedroeg 12,48 %.

Het piekverbruik werd in augustus geregistreerd. Met 21.828 m<sup>3</sup> per dag is dit het laagste piekverbruik sinds 1988 (21.823 m<sup>3</sup>) en meteen ook bijna 1.500 m<sup>3</sup> minder in vergelijking met 2004. De zomer van 2005 was geen topper en het gezamenlijk verbruik van juli en augustus was met 1.172.940 m<sup>3</sup> het laagste sinds 1985!

Het waterbehandelingsstation 'Torreele' wint steeds aan belang. In 2005 werd 41 % van de drinkwaterbehoefte van de IWVA ingevuld via hergebruik en infiltratie in de duinen. Op 2 juni 2005 heeft de Bestendige Deputatie van de provincie West-Vlaanderen de aanvraag tot wijziging van de milieuvergunning goedgekeurd. Deze wijziging had betrekking op geïnstalleerde vermogens en gestockeerde hoeveelheden chemicaliën.

In september werd voor de eerste keer rechtstreeks RO-filtraat geleverd aan het bedrijf ISCAL Sugar uit Veurne. Via tankwagens werd 1.125 m<sup>3</sup> geleverd voor gebruik als proceswater. Dankzij het gebruik van weinig gemineraliseerd infiltratiewater is de hardheid van het drinkwater dat in Sint-André wordt geproduceerd gevoelig verlaagd. Dit verhoogt het comfort voor de bewoners van ons ambtsgebied aan wie het water wordt verdeeld.

De grondwaterstanden in de waterwinningen liggen ook steeds dichterbij die van de omgeving. Dit is het positieve gevolg van het infiltratieproject dat de IWVA heeft toegelaten minder natuurlijk grondwater te onttrekken en aldus een duurzame waterwinning te realiseren. Ook in 2005 werd diverse keren een beroep gedaan op onze ervaring inzake hergebruik.

In 2005 hebben 25.206 mensen het bezoekerscentrum bezocht; dit is opnieuw bijna 2.000 meer dan in 2004. Er waren 344 gidsbeurten, met een gemiddeld bezoekersaantal van 24. In Cabour werden tijdens 20 wandelingen 458 mensen rondgeleid.

In 2005 werd zowel voor de waterwinning Sint-André als voor de waterwinning van de Westhoek een beheerplan opgesteld en goedgekeurd. Beide beheerplannen zijn conform de criteria voor duurzaam bosbeheer waardoor de IWVA in de toekomst subsidies kan krijgen voor het beheer van die gebieden. Voor de andere duingebieden, zijnde Ter Yde en Cabour, werd een overeenkomst afgesloten met de Vlaamse Gemeenschap, Afdeling Natuur, waardoor zij deze beide gebieden in beheer krijgen. Deze duingebieden werden respectievelijk opgenomen in het Vlaams natuurreservaat "Ter Yde" en het Vlaams natuurreservaat "De Panne en omliggende duingebieden".

Volgens het Besluit van de Vlaamse regering van 13 december 2002 houdende reglementering inzake de kwaliteit en levering van water, bestemd voor menselijke consumptie (B.S. 28 januari 2003) werd de loodnorm voor eind 2013 op 10 µg/l gelegd. De gesystematiseerde aanpak van dit project leidde in 2005 tot de vervanging van 782 loden aansluitingen. Van de ruim 5.800 te vervangen loden aansluitingen bij aanvang van het project blijven er eind 2005 nog 4.824 over.



In mei 2005 werden naar aanleiding van de jaarvergadering van de IWVA de festiviteiten rond het 80-jarig bestaan van de IWVA afgesloten met een grandioos feest in het Casino van Koksijde in aanwezigheid van vele genodigden. Einde maart werd in het kader van dit lustrum een boek uitgegeven met als titel "80 jaar IWVA - Gedenkschrift Cabour". Dit werk werd aan de buitenwereld voorgesteld in het gemeentehuis van De Panne.

2005 is ook het jaar geworden waarin de IWVA, in uitvoering van de haar decretaal opgelegde saneringsplicht, haar statutaire opdracht uitbreidde met saneringsactiviteiten. De hiermee gepaard gaande statutenwijziging werd op de algemene vergadering van 23 december 2005 goedgekeurd. Terzelfdertijd traden de gemeenten Alveringem en De Panne, en de stad Nieuwpoort toe tot de nieuwe activiteit door het beheer van de gemeentelijke saneringstaken over te dragen aan de IWVA.

Inzake de bovengemeentelijke sanering werd in 2005 de 1e fase van de ééngemaakte drinkwaterfactuur geïmplementeerd. Voor de meerderheid van de abonnees vervangt de integrale drinkwaterprijs de voorheen door de VMM aangerekende milieuheffing.

Het programmadecreet van 23 december 2005 bevatte de voor de IWVA belangrijke bepaling die stelt dat voor de heffing op de winning van grondwater, het voorheen geïnfiltreerde water in mindering kan gebracht worden. De bevestiging dat deze decreetswijziging reeds voor het af te sluiten boekjaar 2005 van toepassing is, weerspiegelt zich in de resultatenrekening; op het in 2005 geïnfiltreerde volume realiseert de IWVA een besparing van € 173.788,70.

In 2005 werd voor de algemene boekhouding een nieuw softwarepakket in gebruik genomen. Het pakket laat toe om naast de algemene boekhouding, ook een analytische boekhouding te voeren die een beter en vooral een correcter inzicht geeft in de kostenstructuur. Naast de opdeling van activiteiten is er ook de opsplitsing volgens de locatie.

De aanschaf van een geïntegreerd kopieer-, print-, en scantoestel in 2005 zal de IWVA toelaten om in 2006 verdere stappen te zetten in de digitalisering van haar documenten- en archiefbeheer. In 2005 is reeds begonnen met de digitalisering van de uitgaande post. Ook de afbouw van de toepassingen op de oude server is zo goed als gefinaliseerd, gezien de systemen van voorraadbeheer, beheer van aansluitingen en opmaak van prijsoffertes naar de nieuwe toepassingssoftware zijn geconverteerd.

De IWVA bleef actief zijn bijdrage leveren tot de vermindering van het aantal mensen zonder toegang tot drinkbaar water. Een bedrag van € 20.000 werd in 2005 uitgetrokken voor verdere investeringen in Burkina Faso. Reeds een aantal jaren is de IWVA solidair met de gemeenschap in Meguet.

Uit de jaarrekening blijkt dat het bedrijfskapitaal op het einde van het boekjaar 8.838.932,26 EURO bedraagt.

Het totaal van de omzet steeg, onder invloed van de invoering van de bovengemeentelijke saneringsbijdrage en de tariefverhoging voor de drinkwatercomponent, tot 9.544.820,29 EURO.

Het bedrijfsresultaat kent een positief saldo van 636.395,28 EURO, de cashflow bedraagt 2.614.052,45 EURO.

De exploitatiekosten bedroegen 6.983.475,39 EURO.

De bruto toegevoegde waarde bedraagt 6.019.155,67 EURO.

Het boekjaar werd afgesloten met een positief nettoresultaat van 3.485.710,24 EURO onder invloed van een uitzonderlijke opbrengst van 2.431.358,01 EURO ten gevolge van de omkering van een voorziening voor pensioenen. De rendabiliteit van het eigen vermogen bedraagt 12,33%; na correctie voor het uitzonderlijk resultaat bedraagt dit 3,73%.

De niet-gerealiseerde meerwaarden op liquiditeitsoverschotten bedragen 127.774,91 EURO.



Dames en heren,

De exploitatie van de IWVA is een zaak van permanente inzet. De structuur van de onderneming is, zowel op technisch als op administratief vlak uitgebouwd als een modern bedrijf, uitgerust voor de vereisten van de hedendaagse samenleving.

Een efficiënt en dynamisch beheer van een onderneming veronderstelt een planning op korte, middellange en op lange termijn. Deze visie is de leidraad voor de opties die door de Raad van Bestuur zijn gesteld.

Gesteund door een goede verstandhouding binnen de Raad van Bestuur, een verantwoord beleid en de gemotiveerde inzet van het personeel, kan de opdracht verder uitgevoerd worden. Hierbij dienen de belangen van de abonnees als voornaamste doelstelling vooropgesteld te worden.

Koksijde, 7 maart 2006

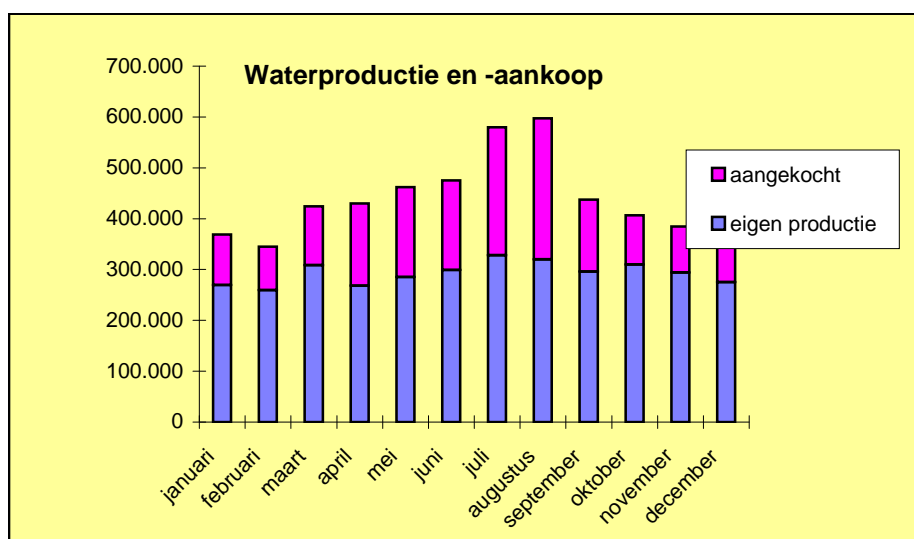


# **ACTIVITEITENVERSLAG**

## 1. Waterproductie en -aankoop.

### 1.1 Totale productie en aankoop in 2005.

TOTALE PRODUCTIE & AANKOOP.						
maand	eigen productie	aangekocht	algemeen totaal	maandelijks aandeel	prod.&aank. 2004	verschil %
januari	269.357	99.592	368.949	6,96%	399.102	-7,56
februari	259.653	85.422	345.075	6,51%	390.725	-11,68
maart	308.197	116.049	424.246	8,01%	403.910	5,03
april	268.037	161.920	429.957	8,12%	471.006	-8,72
mei	284.941	177.060	462.001	8,72%	483.274	-4,40
juni	299.074	176.069	475.143	8,97%	485.823	-2,20
juli	327.900	251.620	579.520	10,94%	589.433	-1,68
augustus	319.516	277.681	597.197	11,27%	620.027	-3,68
september	295.668	141.670	437.338	8,26%	435.819	0,35
oktober	310.011	96.602	406.613	7,68%	400.408	1,55
november	293.873	90.447	384.320	7,26%	383.208	0,29
december	275.109	111.798	386.907	7,30%	395.855	-2,26
<b>2005</b>	<b>3.511.336</b>	<b>1.785.930</b>	<b>5.297.266</b>	<b>100,00%</b>	<b>5.458.590</b>	<b>-2,96</b>
2004	3.651.466	1.807.124	5.458.590			
verschil	-140.130	-21.194	-161.324			
%	-3,84%	-1,17%	-2,96%			

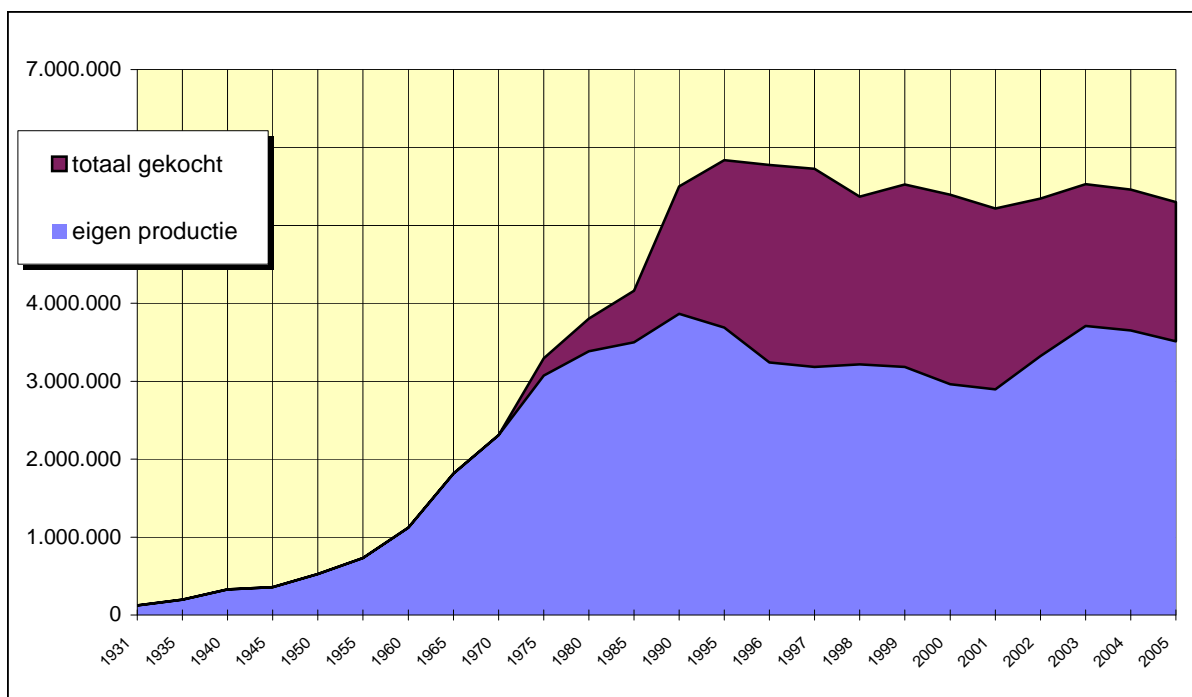


<b>EIGEN PRODUCTIE.</b>					
maand	Westhoek	St. André	<b>Totaal</b>	productie '04	verschil %
januari	40.150	229.207	<b>269.357</b>	291.879	-7,72
februari	43.308	216.345	<b>259.653</b>	288.988	-10,15
maart	60.284	247.913	<b>308.197</b>	297.382	3,64
april	55.986	212.051	<b>268.037</b>	305.624	-12,30
mei	51.713	233.228	<b>284.941</b>	319.225	-10,74
juni	45.343	253.731	<b>299.074</b>	314.497	-4,90
juli	54.053	273.847	<b>327.900</b>	337.543	-2,86
augustus	62.696	256.820	<b>319.516</b>	329.111	-2,92
september	24.633	271.035	<b>295.668</b>	305.442	-3,20
oktober	18.102	291.909	<b>310.011</b>	296.461	4,57
november	45.139	248.734	<b>293.873</b>	286.002	2,75
december	43.777	231.332	<b>275.109</b>	279.312	-1,50
<b>2005</b>	<b>545.184</b>	<b>2.966.152</b>	<b>3.511.336</b>	<b>3.651.466</b>	<b>-3,84</b>
2004	661.949	2.989.517	<b>3.651.466</b>		
verschil	-116.765	-23.365	<b>-140.130</b>		
%	-17,64	-0,78	<b>-3,84</b>		

<b>AANGEKOCHT VOLUME.</b>						
maand	V.M.W.	T.M.V.W.	SIDEN	<b>Totaal</b>	aankoop '04	verschil %
januari	11.713	8.938	78.941	<b>99.592</b>	107.223	-7,12
februari	10.533	8.324	66.565	<b>85.422</b>	101.737	-16,04
maart	11.865	8.958	95.226	<b>116.049</b>	106.528	8,94
april	11.398	8.660	141.862	<b>161.920</b>	165.382	-2,09
mei	11.819	9.007	156.234	<b>177.060</b>	164.049	7,93
juni	10.955	8.955	156.159	<b>176.069</b>	171.326	2,77
juli	23.428	9.204	218.988	<b>251.620</b>	251.890	-0,11
augustus	24.257	8.167	245.257	<b>277.681</b>	290.916	-4,55
september	15.330	12.172	114.168	<b>141.670</b>	130.377	8,66
oktober	7.167	9.167	80.268	<b>96.602</b>	103.947	-7,07
november	6.075	9.227	75.145	<b>90.447</b>	97.206	-6,95
december	6.287	9.535	95.976	<b>111.798</b>	116.543	-4,07
<b>2005</b>	<b>150.827</b>	<b>110.314</b>	<b>1.524.789</b>	<b>1.785.930</b>	<b>1.807.124</b>	<b>-1,17</b>
2004	146.256	113.106	1.547.762	<b>1.807.124</b>		
verschil	4.571	-2.792	-22.973	<b>-21.194</b>		
%	3,13	-2,47	-1,48	<b>-1,17</b>		

## 1.2 Evolutie van de waterproductie en -aankoop sinds 1931.

jaar	eigen productie	aangekochte hoeveelheden				algemeen totaal	Index 2005 = 1000
		aan de V.M.W.	aan de T.M.V.W.	aan Siden	totaal gekocht		
1931	125.000					125.000	24
1935	198.203					198.203	37
1940	329.965					329.965	62
1945	359.302					359.302	68
1950	526.416					526.416	99
1955	730.308					730.308	138
1960	1.121.332					1.121.332	212
1965	1.813.909					1.813.909	342
1970	2.307.796					2.307.796	436
1975	3.072.433	224.041			224.041	3.296.474	622
1980	3.386.863	419.054			419.054	3.805.917	718
1985	3.501.781	660.509			660.509	4.162.290	786
1990	3.865.457	753.958	882.117		1.636.075	5.501.532	1039
1995	3.690.213	726.152	1.266.253	153.597	2.146.002	5.836.215	1102
1996	3.242.447	979.145	1.387.576	165.991	2.532.712	5.775.159	1090
1997	3.185.636	1.104.975	1.291.866	142.961	2.539.802	5.725.438	1081
1998	3.215.764	546.890	568.357	1.039.452	2.154.699	5.370.463	1014
1999	3.185.396	520.239	204.909	1.616.237	2.341.385	5.526.781	1043
2000	2.962.269	415.287	320.865	1.694.938	2.431.090	5.393.359	1018
2001	2.895.475	314.311	225.212	1.782.006	2.321.529	5.217.004	985
2002	3.322.198	257.376	128.245	1.637.046	2.022.667	5.344.865	1009
2003	3.711.290	149.433	116.523	1.551.851	1.817.807	5.529.097	1044
2004	3.651.466	146.256	113.106	1.547.762	1.807.124	5.458.590	1030
2005	3.511.336	150.827	110.314	1.524.789	1.785.930	5.297.266	1000



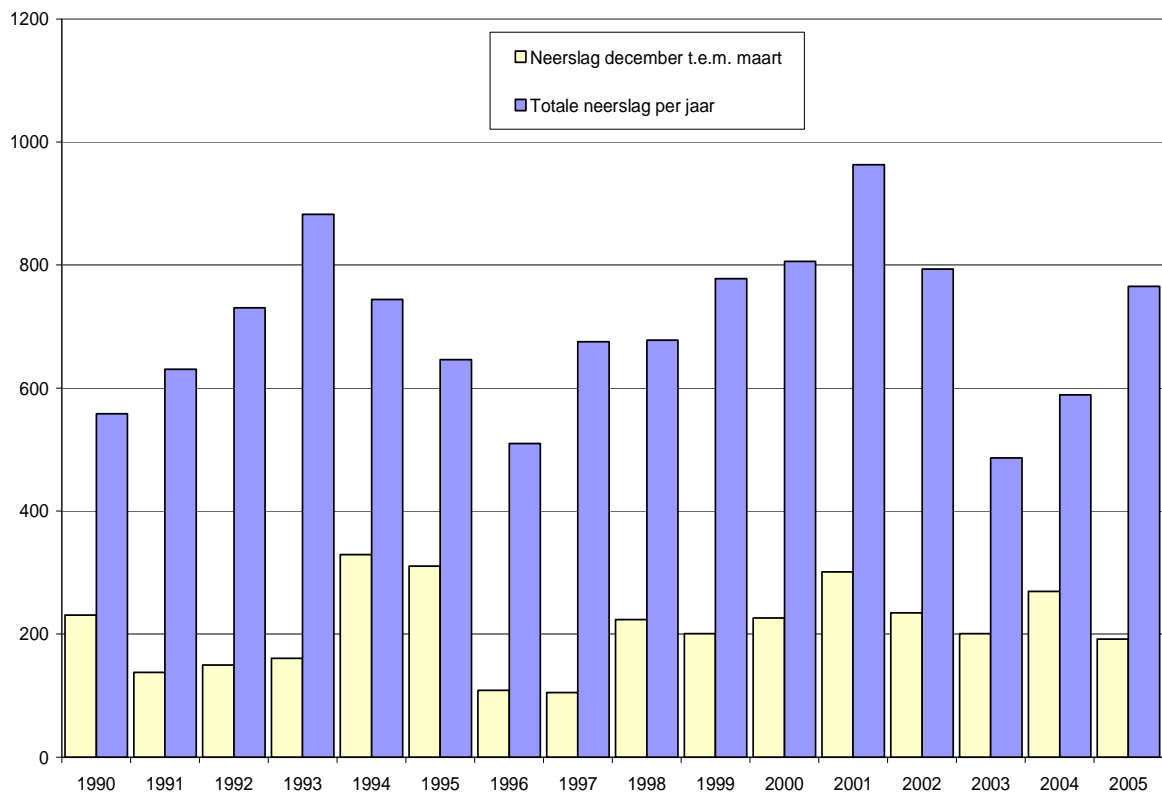
### 1.3 Grondwaterstand.

In Sint-André viel er in 2005 iets meer neerslag (765,6 mm) vergeleken met het gemiddelde van onze eigen waarnemingen sinds 1946 (719,1 mm). Het begin van het jaar was eerder droog, en omdat ook tijdens 2004 weinig neerslag was gevallen, is de grondwaterstand in het voorjaar van 2005 minder sterk gestegen in vergelijking met de vorige jaren. Toch stond het grondwater in de omgeving van ZP1 en ZP2 ca. 50 cm hoger vergeleken met het voorjaar 1999 en 2000, toen een vergelijkbare hoeveelheid neerslag viel tijdens de winter. Dit positieve resultaat is te danken aan de infiltratie van water in St-André waardoor minder natuurlijk grondwater wordt onttrokken.

Tijdens en na de zomer is het grondwater minder sterk gedaald vergeleken met andere jaren; juli was een zeer natte maand. Ook november was zeer nat en van dan af is het grondwater in en rond de waterwinning van Sint-André sterk beginnen stijgen.

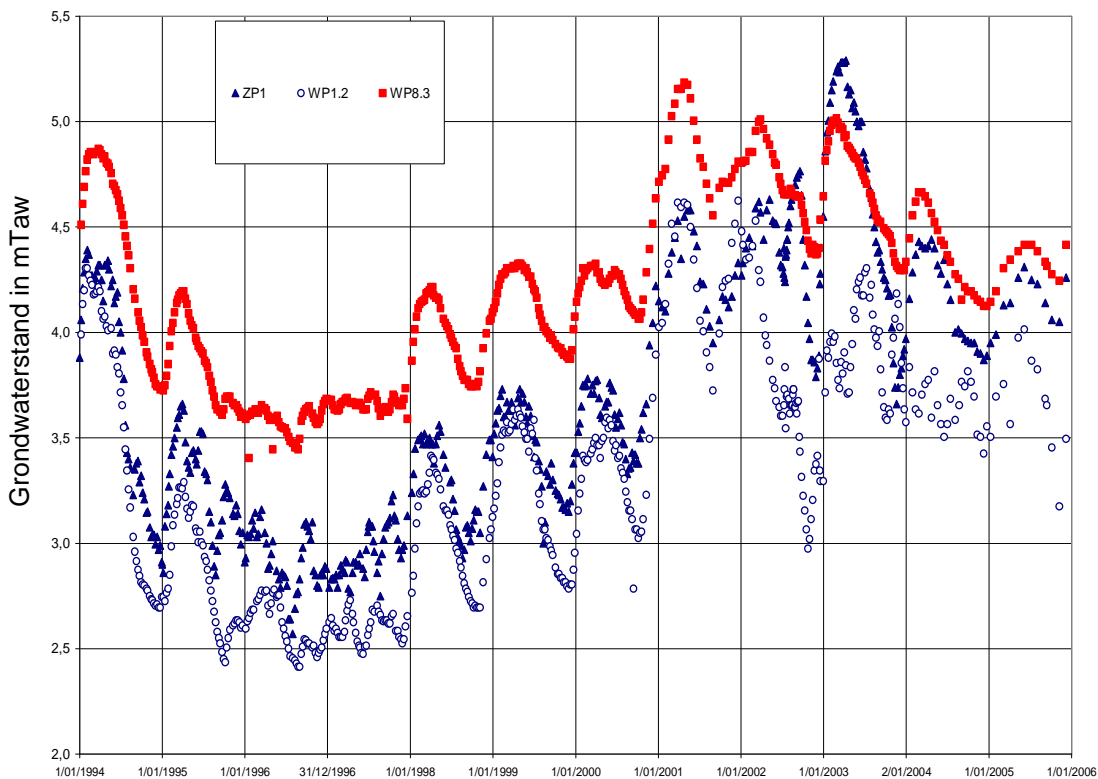
Een vergelijkbare trend kan worden waargenomen in en rond de waterwinning van de Westhoek. Doordat er in 2005 terug veel minder grondwater werd gewonnen, stond eind 2005 het grondwater hier gemiddeld 50 cm hoger vergeleken met eind 2004.

### JAARLIJKSE NEERSLAG

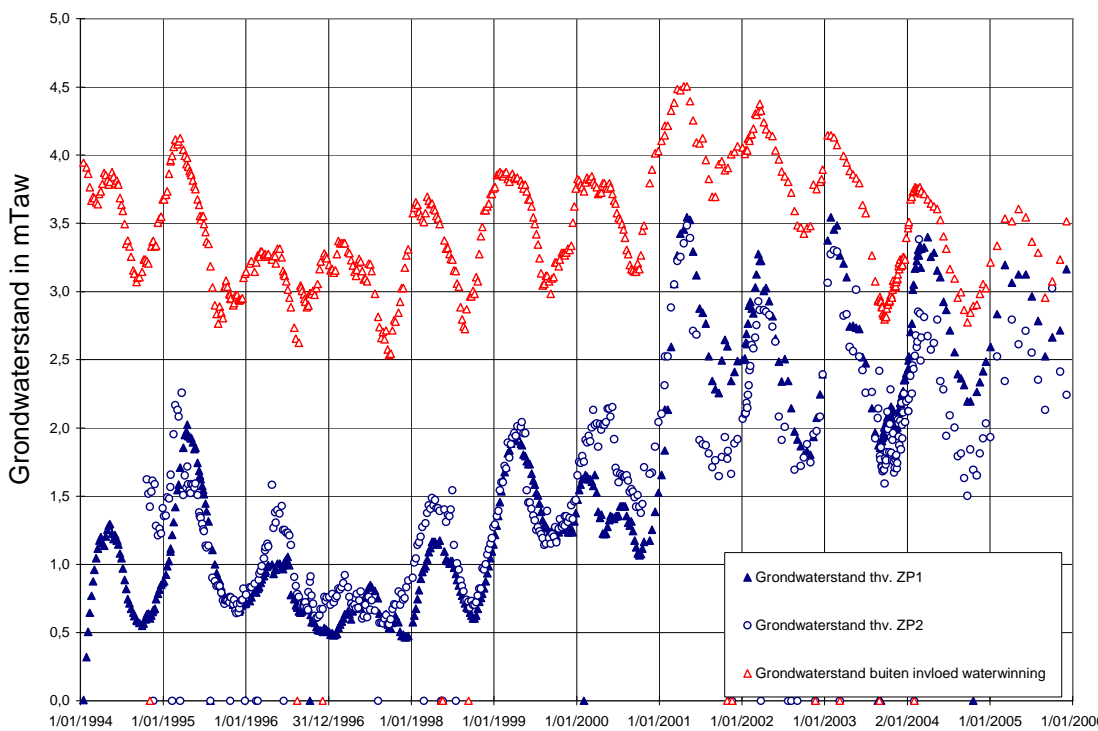


**Evolutie van de grondwaterstand in de Sint-André**

ZP1 en WP1.2 is grondwaterpeil in de omgeving van respectievelijk zuigput 1 en 2; WP8.3 is grondwaterpeil aan de rand van de waterwinning die niet of weinig beïnvloed is door de waterwinning



**Evolutie van de grondwaterstand in de Westhoek**



**1.4 Waterwinning St. André : evolutie van het grondwaterpeil.**

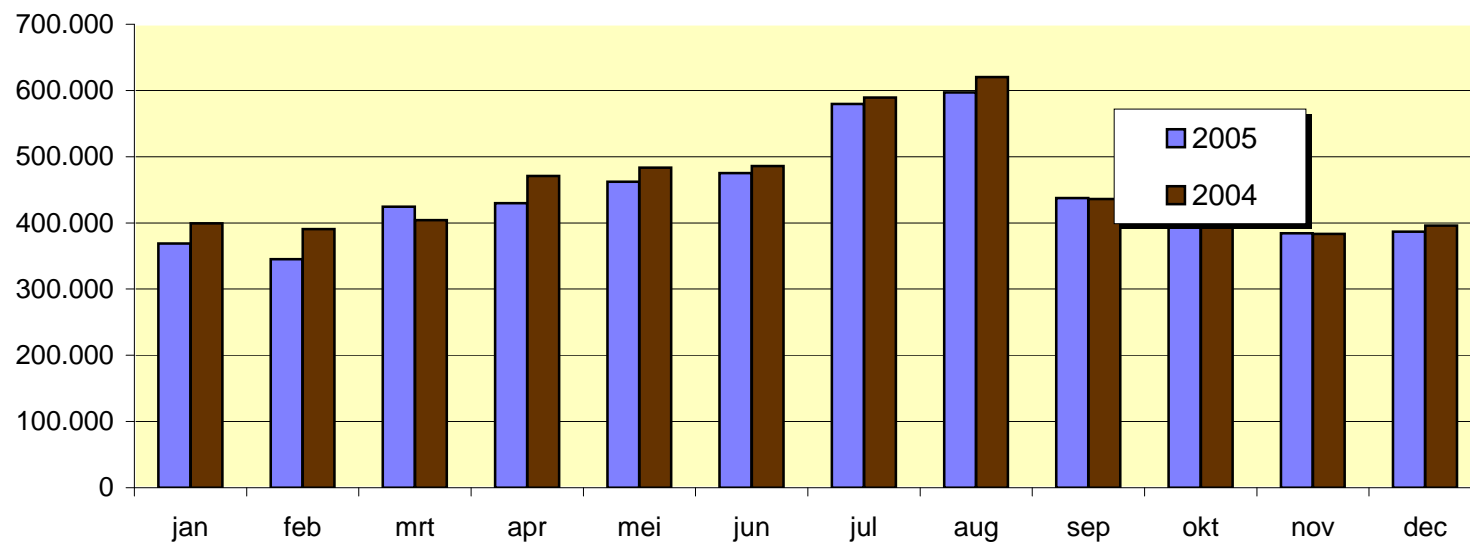
jaar	Hoogte van het grondwater (peil T.A.W.)						regen	gepompte hoeveelheden in m <sup>3</sup>
	1/jan	laagste		hoogste		verschil		
1955	4,83	4,51	26/aug	5,24	11/mrt	0,73	599,5	549.570
1960	4,65	3,83	28/aug	5,35	31/dec	1,52	956	974.182
1965	3,91	3,73	29/aug	4,58	31/dec	0,85	796,5	1.645.096
1970	5,04	4,33	28/aug	5,63	29/apr	1,3	692	1.374.245
1975	5,12	4,35	31/aug	5,5	12/mei	1,15	778,5	1.704.304
1980	4,02			4,33	12/mei		797	1.743.782
1985	3,36	3,17	19/jul	3,73	30/dec	0,56	758,5	1.892.217
1990	2,61	2,35	2/sep	3,87	26/feb	1,52	614	1.729.478
1995	2,9	2,85	25/aug	3,66	31/mrt	0,81	653,9	1.916.600
1996	2,91	2,57	30/jul	3,16	15/mrt	0,59	510	1.738.995
1997	2,87	2,74	20/aug	3,25	16/okt	0,51	675	1.627.294
1998	3,13	2,93	20/aug	3,56	24/mrt	0,63	678	1.704.503
1999	3,39	3,00	12/aug	3,73	11/feb	0,73	777,9	1.822.345
2000	3,41	3,33	17/aug	4,22	21/dec	0,89	806,1	1.658.098
2001	4,15	3,88	15/sep	4,62	22/mei	0,74	963	1.722.442
2002	4,27	3,78	30/nov	4,77	19/sep	0,99	793	2.273.065
2003	4,59	3,66	20/nov	5,29	10/apr	1,63	486	2.923.650
2004	3,97	3,85	16/dec	4,47	18/apr	0,62	589	2.989.650
2005	3,91	3,91	1/jan	4,49	27/dec	0,58	766	2.966.152

**1.5 Hoogste en laagste dagverbruiken.**

jaar	minimumverbruik		maximumverbruik	
	datum	hoeveelheid	datum	hoeveelheid
1986	5/jan	8.458	19/jul	24.329
1987	16/dec	7.999	13/jul	22.336
1988	6/jan	7.667	16/aug	21.823
1989	31/jan	9.011	20/jul	25.081
1990	15/feb	9.907	23/jul	26.254
1991	18/jan	9.992	10/aug	25.700
1992	27/mrt	10.587	7/aug	24.763
1993	10/dec	10.074	6/aug	22.784
1994	24/jan	9.689	24/jul	27.941
1995	29/jan	11.221	11/aug	27.377
1996	15/dec	11.366	22/jul	26.797
1997	3/dec	11.203	11/aug	26.227
1998	16/nov	11.015	8/aug	27.227
1999	1/feb	11.430	2/aug	26.384
2000	8/okt	10.290	12/aug	22.853
2001	10/dec	10.139	30/jul	22.664
2002	27/jan	10.805	17/aug	23.777
2003	2/feb	10.740	6/aug	25.965
2004	28/nov	11.413	2/aug	23.366
2005	3/jan	10.769	11/aug	21.828

	jan	feb	mrt	apr	mei	jun	jul	aug	sep	okt	nov	dec
2005	368.949	345.075	424.246	429.957	462.001	475.143	579.520	597.197	437.338	406.613	384.320	386.907
2004	399.102	390.725	403.910	471.006	483.274	485.823	589.433	620.027	435.819	400.408	383.208	395.855

## Vergelijking productie 2004-2005



**1.7 Waterproductie : dagminima en -maxima per maand.**

maand	dagminima		dagmaxima	
	2004	2005	2004	2005
januari	11.542	10.769	14.492	14.061
februari	11.693	11.270	15.278	14.174
maart	11.991	11.692	13.952	17.648
april	13.117	12.756	18.789	17.378
mei	12.984	13.434	18.892	16.965
juni	13.833	13.470	17.710	18.561
juli	15.599	15.555	22.755	20.693
augustus	14.700	17.013	23.366	21.828
september	12.842	12.879	16.276	16.996
oktober	12.114	11.930	15.537	16.323
november	11.413	11.052	15.211	15.672
december	11.417	11.005	15.262	15.073

**1.8 Kostprijs van de productie.**

Voor het afgesloten boekjaar bedragen de kostprijzen respectievelijk :

- kostprijs van de winning : (*)	EUR	1.766.524,43
- gepompte hoeveelheden :	m <sup>3</sup>	3.511.336
	d.i.	0,50 EUR/m <sup>3</sup>
- kostprijs aankoop van water :	EUR	1.209.347,04
- aangekochte hoeveelheden :	m <sup>3</sup>	1.785.930
	d.i.	0,68 EUR/m <sup>3</sup>
- totale kostprijs productie & aankoop :	EUR	2.975.871,47
- totaal volume geproduceerd water :	m <sup>3</sup>	5.297.266
	d.i.	0,56 EUR/m <sup>3</sup>

(\*) De kostprijs van de winning bevat niet langer de exploitatiekosten van de opjaagstations (afschrijvingen, elektriciteit, ...), noch de kosten van het beheer van de natuurgebieden waar geen winning gebeurt, noch de infrastructuur voor beheer, educatie & recreatie.

## 2. Kwaliteit van het IWVA drinkwater.

Het water dat in St-André wordt verdeeld is volledig afkomstig van de eigen winning. In de Westhoek bestaat het drinkwater slechts deels uit het water dat ter plaatse wordt geproduceerd. Het wordt aangevuld met water afkomstig uit St-André en/of Frans water.

Wekelijks wordt het drinkwater in Sint-André en de Westhoek gecontroleerd op de bacteriologische kwaliteit. In de opjaagstations Novus Portus, Steenkerke en Ter Yde gebeurt dit om de twee weken. Iedere maand gebeurt er in St-André en de Westhoek een uitgebreidere controle, zijnde een bewaking (BEW), en één keer per jaar wordt een audit (AUD) uitgevoerd. Het ruwe grondwater wordt ook regelmatig gecontroleerd op drinkbaarheid en op uitgebreidere samenstelling.

In toepassing van het besluit van de Vlaamse Regering inzake kwaliteit en levering van water bestemd voor menselijke consumptie (13/12/2002) controleert de IWVA ook het drinkwater aan de kraan bij gebruikers en in openbare gebouwen. Voor de gebruikers wordt een frequentie opgelegd in functie van het aantal bewoners die we bedienen. Aldus werden in 2005 67 bewakingen en 6 audits uitgevoerd bij gebruikers. Deze worden over het hele distributiegebied verspreid (tabel 2.1).

Voor de publieke gebouwen zijn er de prioritaire gebouwen (categorie 1), de rust- en verzorgingstehuizen, de scholen en ziekenhuizen, waar gedurende 2005 9 bewakingen en 11 audits werden uitgevoerd. Daar moet iedere drie jaar een controle gebeuren, afwisselend een bewaking en een audit. Daarnaast werden nog eens 13 bewakingen en 1 audit uitgevoerd in instellingen die onder categorie 2 vallen. Het betreft onder meer de horeca, de zwembaden en sportinfrastructuur.

Het bovenvermeld besluit stelt ook een nieuwe loodnorm voorop van 10 µg/l en dit vanaf 25 december 2013. Daarom worden alle loden aansluitingen systematisch vervangen. In 2005 heeft de IWVA er 782 vervangen waardoor er eind 2005 nog 4824 overbleven.

Naast de controle van het drinkwater zelf, wordt ook de productie van infiltratiewater in Torrelee (Wulpen) en het teruggewonnen water na infiltratie in Sint-André goed opgevolgd. Een belangrijk voordeel van infiltratie blijkt de geringere hardheid. Dit komt doordat zacht water wordt geïnfilteerd. Het drinkwater dat nu in St-André wordt geproduceerd heeft een hardheid van ca 14 Franse graden.

### Tabel 2.1. Verdeling over de verschillende gemeenten van de bewakingen en audits genomen bij gebruikers in 2005.

Gemeente	Totaal
Alveringem	5
De Panne	14
Diksmuide (Pervijze)	2
Koksijde	27
Nieuwpoort	13
Veurne	12
Totaal	73

Sedert 2005 kan de IWVA zelf de belangrijkste bacteriologische parameters (colibacteriën, Escherichia coli en Enterokokken) bepalen. De meeste analyses worden echter door een erkend laboratorium uitgevoerd.

De gemiddelde kwaliteit van het door de IWVA geproduceerde drinkwater en van het drinkwater dat werd aangekocht staat aangegeven in de tabellen 2.2 en 2.3.

**Tabel 2.2. Gemiddelde chemische samenstelling en microbiologische kwaliteit van het drinkwater dat de IWVA in 2005 vanuit haar eigen productiecentra heeft verdeeld.**

Parameter	Eenheid	Max. toegelaten waarden of concentr.	Sint André	Westhoek
Deel A				
Escherichia coli	Aantal/100ml	0	0	0
Enterokokken	Aantal/100ml	0	0	0
Deel B				
Antimoon	µg/l	5	<0,5	<0,5
Arseen	µg/l	10	1,5	<0,5
Boor	mg/l	1	0,18	0,095
Bromaat	µg/l	10	<0,4	<0,4
Cadmium	µg/l	3	<0,3	<0,3
Chroom	µg/l	50	<0,5	0,7
Koper	µg/l	2000	<1	<1
Cyanide	µg/l	50	<5	<5
Fluoride	mg/l	1,5	0,13	0,175
Lood	µg/l	25	<3	<3
Kwik	µg/l	1	<0,02	<0,02
Nikkel	µg/l	20	<2	<2
Nitraat	mg/l	50	1,6	13,1
Nitriet	mg/l	0,1	<0,02	<0,02
Pesticiden (totaal)	µg/l	0,5	<0,01	0,011
Polycyclische Aromatische Koolwaterstoffen (PAK's)	µg/l	0,1	<0,009	<0,009
Seleen	µg/l	10	<0,5	0,6
Trihalomethanen (THM's)	µg/l	100	<0,15	6,19
Deel C				
Aluminium	µg/l	200	<10	<10
Ammonium	mg/l	0,5	0,05	<0,05
Chloride	mg/l	250	19	65,4
Geleidingsvermogen	µs/cm	2100	327	7,5
Waterstofionenconcentratie	pH-eenheden	>6,5&<9,2	7,55-7,98	7,29-7,57
Ijzer	µg/l	200	61	110
Mangaan	µg/l	50	14,7	1,6
Sulfaat	mg/l	250	24,5	92
Natrium	mg/l	200	19,7	55
Telling kolonies 22°C	Aantal/100ml		7	2
Colibacteriën	Aantal/100ml	0	0	0
Organisch koolstof totaal	mg/l		1,7	3,4
Temperatuur	°C	25	13,5	12,2
Aanvullende parameters				
Totale hardheid	°F	67,5	14	30,4
Alkaliniteit	°F		12,6	30,9
Calcium	mg/l	270	51	142
Magnesium	mg/l	50	2,6	12
Kalium	mg/l		2,6	7,3
Zink	µg/l	5000	3	11
Totale fosfor	mg/l		<0,1	<0,1

**Tabel 2.3. Gemiddelde chemische samenstelling en microbiologische kwaliteit van het in 2005 door de IWVA aangekochte drinkwater.**

Parameter	Eenheid	Max. toegelaten waarden of concentr.	TMVW	VMW	Régie SIDEN France
<b>Deel A</b>					
Escherichia coli	Aantal/100ml	0	0	0	<1
Enterokokken	Aantal/100ml	0	0	0	<1
<b>Deel B</b>					
Antimoon	µg/l	5			
Arseen	µg/l	10			<5
Boor	mg/l	1			0,05
Bromaat	µg/l	10			<10
Cadmium	µg/l	3			
Chroom	µg/l	50			
Koper	µg/l	2000			
Cyanide	µg/l	50			<10
Fluoride	mg/l	1,5			0,25
Lood	µg/l	25			
Kwik	µg/l	1			<0,1
Nikkel	µg/l	20			
Nitraat	mg/l	50	15,5	21	23
Nitriet	mg/l	0,1	<0,05	0	<0,05
Pesticiden (totaal)	µg/l	0,5			0,02
Polycyclische Aromatische Koolwaterstoffen (PAK's)	µg/l	0,1			
Seleen	µg/l	10			<5
Trihalomethanen (THM's)	µg/l	100			
<b>Deel C</b>					
Aluminium	µg/l	200	15		<5
Ammonium	mg/l	0,5	<0,03	<0,05	<0,05
Chloride	mg/l	250		179	30
Geleidingsvermogen	µs/cm	2100	673	1178	748
Waterstofionenconcentratie	pH-eenheden	>6,5&<9,2	7,6	7,3-8,1	7,15-7,6
Ijzer	µg/l	200	27	19	<20
Mangaan	µg/l	50		0	<20
Sulfaat	mg/l	250		197	34
Natrium	mg/l	200			18
Telling kolonies 22°C	Aantal/100ml		1	<1	<1
Colibacteriën	Aantal/100ml	0	0	0	<1
Organisch koolstoftotaal	mg/l		1	3	1,3
Temperatuur	°C	25	12,6	12,3	10,8
<b>Aanvullende parameters</b>					
Totale hardheid	°F	67,5	40	38	36,8
Alkaliniteit	°F			19,5	
Calcium	mg/l	270		128	125
Magnesium	mg/l	50		15	9,7
Kalium	mg/l				4
Zink	µg/l	5000			
Totale fosfor	mg/l			<0,2	

### 3. Waterdistributie.

#### 3.1 Uitbreiding van het leidingnet.

De totale lengte van het distributienet op 31 december 2005 bedroeg 1.003.099 meter. Tegenover het jaar 2004 betekent dit een uitbreiding met ongeveer 2,5 kilometer. In eigen regie realiseerde de IWVA de uitbreiding van de watervoorziening op de nieuwe verkavelingen Kattesas in Nieuwpoort. Daarnaast werd het leidingnet uitgebreid ten gevolge van de realisatie van de aansluiting van enkele individuele inrichtingen.

In het jaar 2005 werden heel wat leidingen gerenoveerd. Het betreft o.a. renovaties in Adinkerke (Garzebekeveldstraat), De Panne (Barkenlaan, Marktlaan), Koksijde (Bliecklaan, Kursaalaan), Nieuwpoort (Kokstraat, Duinkerkestraat, Witte Brigadelaan) en Oostduinkerke (Huldelaan). Tevens werden voor de aanleg van ondergrondse garages leidingen verplaatst onder de Zeedijk van Koksijde-Bad en Sint-Idesbald.

#### 3.2 Toestand van het leidingnet per gemeente.

Gemeente	lengte distributienet in meter	aantal brandkranen
	op 31/12/05	op 31/12/05
Alveringem	172.248	428
De Panne	111.081	481
Diksmuide	64.731	93
Koksijde	277.819	1.397
Nieuwpoort	136.370	542
Veurne	240.850	572
<b>Totaal</b>	<b>1.003.099</b>	<b>3.513</b>



*Het historisch comité van de IWVA speelde een belangrijke rol in de totstandkoming van het werk "80 jaar IWVA - Gedenkschrift Cabour"*

### 3.3 Verdeling der aangelegde leidingen volgens materialen.

jaar	Pe.	P.V.C.	cement	gietijzer	totaal
voor 1960	0	0	0	218.083	218.083
1970	13.979	65.026	0	415.330	494.335
1975	33.591	195.479	25.930	436.223	691.223
1980	38.816	249.717	28.648	433.448	750.629
1985	39.112	288.087	26.960	428.431	782.590
1990	39.213	343.526	27.624	418.242	828.605
1991	39.237	356.831	27.624	414.893	838.585
1992	39.407	368.475	27.566	413.630	849.078
1993	37.903	378.200	27.559	410.412	854.074
1994	37.906	385.424	27.559	405.888	856.777
1995	38.340	393.230	27.559	403.341	862.470
1996	38.664	417.801	47.620	414.830	918.915
1997	39.204	428.998	47.070	407.190	922.462
1998	38.188	446.539	47.030	401.542	933.299
1999	38.467	468.987	47.030	389.164	943.648
2000	39.786	477.241	47.030	382.478	946.535
2001	43.275	482.369	46.970	371.923	944.537
2002	44.031	486.422	46.834	378.172	955.459
2003	60.949	520.143	47.356	367.225	995.673
2004	64.210	527.615	47.356	361.450	1.000.631
2005	64.524	535.656	46.871	356.048	1.003.099

### 3.4 Huisaansluitingen, watermeters en abonnees.

gemeente	aansluitingen		watermeters		abonnees		densiteit aantal aansl. per km. leiding
	bij in 2005	op 31/12/05	bij in 2005	op 31/12/05	bij in 2005	op 31/12/05	
Alveringem	18	2.128	18	2.141	19	2.140	12,35
De Panne	47	4.958	140	9.374	251	13.077	44,63
Diksmuide	0	677	3	689	4	688	10,46
Koksijde	66	11.042	246	20.665	640	26.072	39,75
Nieuwpoort	41	4.453	132	7.628	480	13.408	32,65
Veurne	29	4.958	49	5.367	94	5.500	20,59
<b>Totaal</b>	<b>201</b>	<b>28.216</b>	<b>588</b>	<b>45.864</b>	<b>1.488</b>	<b>60.885</b>	<b>28,13</b>



Duizendguldenkruid

Akkerhoornbloem

Duinviooltje

### 3.5 Evolutie van het waterverbruik.

In de tabel hieronder wordt het waterverbruik opgegeven sedert 1931 tot op heden. Daarnaast worden de gemiddelde verbruiken berekend per aansluiting en per abonnee.

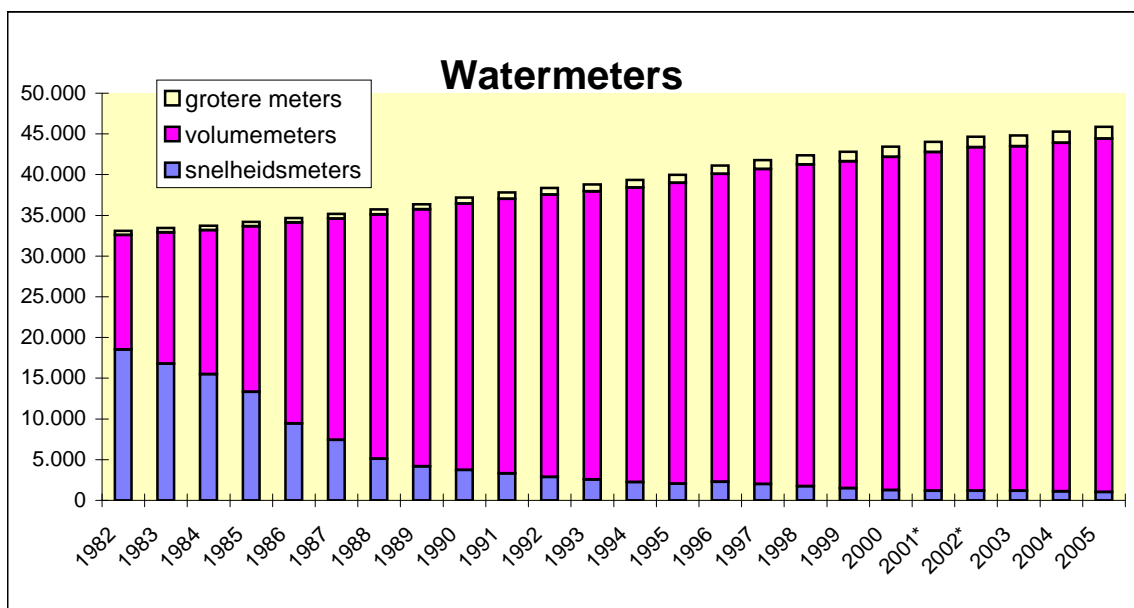
jaar	Totaal verbruik in m <sup>3</sup>	Aantal aansluitingen	Aantal watermeters	Aantal abonnees	Gemiddeld verbruik in m <sup>3</sup>	
					per aansluiting	per abonnee
1931	125.000	864			145	
1935	198.203	1.646			120	
1940	329.965	3.247			102	
1945	359.302	3.603			100	
1950	526.416	4.674			113	
1955	730.308	6.535	6.830	6.830	112	107
1960	1.121.332	8.828	9.705	9.705	127	116
1965	1.813.909	11.992	15.092	15.092	151	120
1970	2.307.796	15.592	21.964	21.964	148	105
1975	3.296.474	18.055	26.475	26.614	183	124
1980	3.805.917	20.467	32.193	34.877	186	109
1985	4.162.289	21.966	34.213	38.113	189	109
1986	5.184.482	22.354	34.688	39.092	232	133
1987	4.853.797	22.705	35.176	39.805	214	122
1988	4.725.393	23.014	35.732	40.617	205	116
1989	5.196.289	23.443	36.376	41.658	222	125
1990	5.501.532	23.936	37.179	43.276	230	127
1991	5.725.290	24.424	37.835	44.572	234	128
1992	5.551.292	24.763	38.381	45.757	224	121
1993	5.540.255	25.072	38.808	46.474	221	119
1994	5.777.896	25.358	39.347	47.753	228	121
1995	5.836.215	25.684	39.984	49.085	227	119
1996	5.779.280	26.463	41.130	50.819	218	114
1997	5.725.438	26.717	41.780	52.125	214	110
1998	5.370.463	26.942	42.382	53.024	199	101
1999	5.526.781	27.098	42.797	54.407	204	102
2000	5.393.359	27.366	43.421	55.652	197	97
2001	5.217.004	27.559	43.938	56.584	189	92
2002	5.344.865	27.739	44.434	57.520	193	93
2003	5.529.097	27.844	44.826	58.412	199	95
2004	5.458.590	28.015	45.276	59.397	195	92
2005	5.297.266	28.216	45.864	60.885	188	87

### 3.6 Watermeters.

De onderstaande grafiek geeft de verhouding tussen de snelheidsmeters en de volumemeters gedurende de voorbije jaren. De snelheidsmeters werden geleidelijk vervangen door het type volumemeters, daar deze het verbruik nauwkeuriger registreren.

jaar	snelheidsmeters	volumemeters	grotere meters
1982	18.525	14.078	508
1983	16.789	16.128	521
1984	15.501	17.682	531
1985	13.319	20.343	551
1986	9.431	24.683	574
1987	7.417	27.166	594
1988	5.126	29.985	621
1989	4.175	31.546	655
1990	3.750	32.705	724
1991	3.321	33.705	792
1992	2.886	34.662	833
1993	2.544	35.378	886
1994	2.260	36.156	931
1995	2.048	36.944	992
1996	2.283	37.805	1.042
1997	1.998	38.690	1.092
1998	1.743	39.507	1.132
1999	1.490	40.127	1.180
2000	1.271	40.917	1.233
2001*	1.196	41.557	1.275
2002*	1.196	42.146	1.312
2003	1.196	42.286	1.344
2004	1.103	42.786	1.387
2005	1.012	43.392	1.460

\* Het aantal snelheidsmeters voor de jaren 2001 en 2002 werd hierzien ten gevolge van de conversie naar het nieuwe abonneeprogramma.



## 4. Waterverkoop.

### 4.1 Waterverkoop per gemeente.

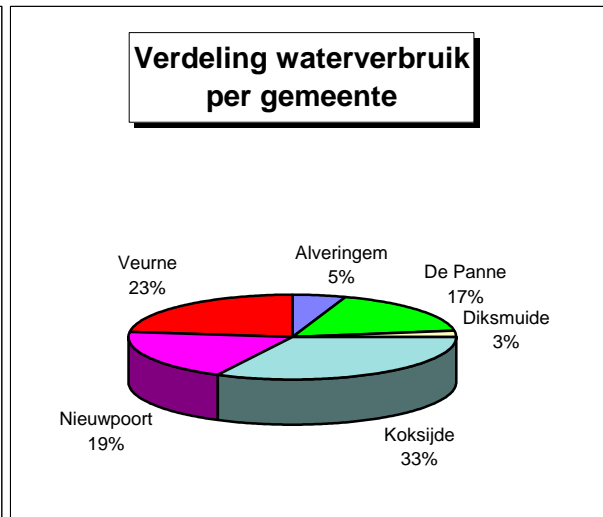
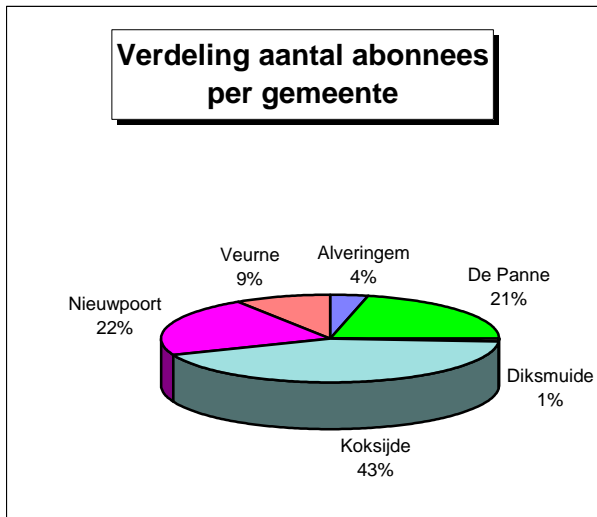
<b>Waterverkoop per gemeente.</b>					
Gemeente		Gratis	Aangerekend	Totaal	%
Alveringem	m <sup>3</sup>	57.278	182.581	239.859	5,17
	EUR	0	225.197,31	225.197,31	4,21
De Panne	m <sup>3</sup>	136.103	663.340	799.443	17,24
	EUR	0	924.730,80	924.730,80	17,28
Diksmuide	m <sup>3</sup>	20.834	96.993	117.827	2,54
	EUR	0	133.832,14	133.832,14	2,50
Koksijde	m <sup>3</sup>	277.368	1.236.873	1.514.241	32,66
	EUR	0	1.689.354,42	1.689.354,42	31,57
Nieuwpoort	m <sup>3</sup>	145.461	751.270	896.731	19,34
	EUR	0	1.060.160,64	1.060.160,64	19,81
Veurne	m <sup>3</sup>	156.226	911.973	1.068.199	23,04
	EUR	0	1.317.056,09	1.317.056,09	24,62
<b>Totaal</b>	m <sup>3</sup>	<b>793.270</b>	<b>3.843.030</b>	<b>4.636.300</b>	<b>100,00</b>
	EUR	<b>0</b>	<b>5.350.331,40</b>	<b>5.350.331,40</b>	<b>100,00</b>

### 4.2 Rendement van de waterproductie.

	aantal m <sup>3</sup>	%
productie Westhoek	545.184	10,29%
productie St. André	2.966.152	55,99%
Totaal eigen productie	3.511.336	66,29%
aangekocht aan de VMW :	150.827	2,85%
aangekocht aan de TMVW :	110.314	2,08%
aangekocht aan Siden :	1.524.789	28,78%
Totaal aangekocht	1.785.930	33,71%
<b>Totaal beschikbaar voor distributie</b>	<b>5.297.266</b>	<b>100,00%</b>
Totaal gefactureerd aan de abonnees	4.636.300	87,53%
Vershil (incl. water voor spoelen van leidingen en aansluitingen)	660.966	12,48%

ABONNEES		
GEMEENTEN	AANTAL	
Alveringem	2.140	4%
De Panne	13.077	21%
Diksmuide	688	1%
Koksijde	26.072	43%
Nieuwpoort	13.408	22%
Veurne	5.500	9%
<b>Totaal</b>	<b>60.885</b>	<b>100%</b>

WATERVERBRUIK		
GEMEENTEN	m <sup>3</sup>	
Alveringem	239.859	5%
De Panne	799.443	17%
Diksmuide	117.827	3%
Koksijde	1.514.241	33%
Nieuwpoort	896.731	19%
Veurne	1.068.199	23%
<b>Totaal</b>	<b>4.636.300</b>	<b>100%</b>

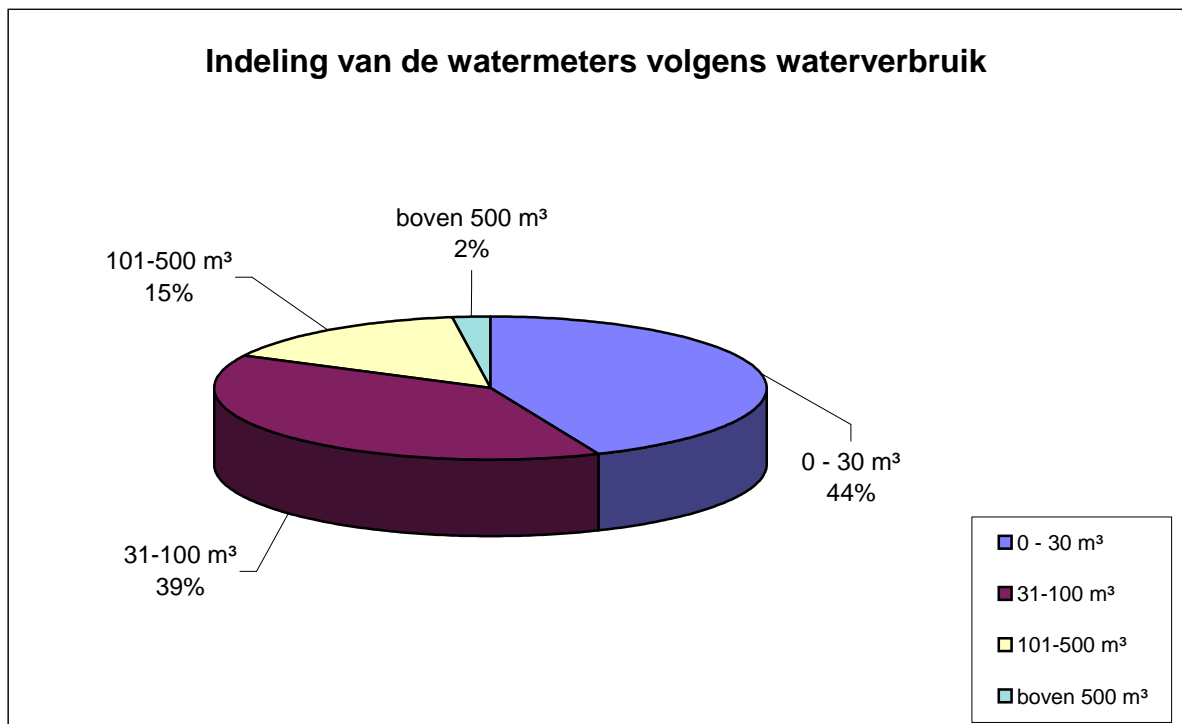


**Bewoners van de IWVA-gebieden :**

- links boven : Icarusblauwtje*
- rechts boven : Tijgerspin (buikzijde)*
- links onder : Kleine parelmoervlinder*
- rechts onder : Koevinkje*

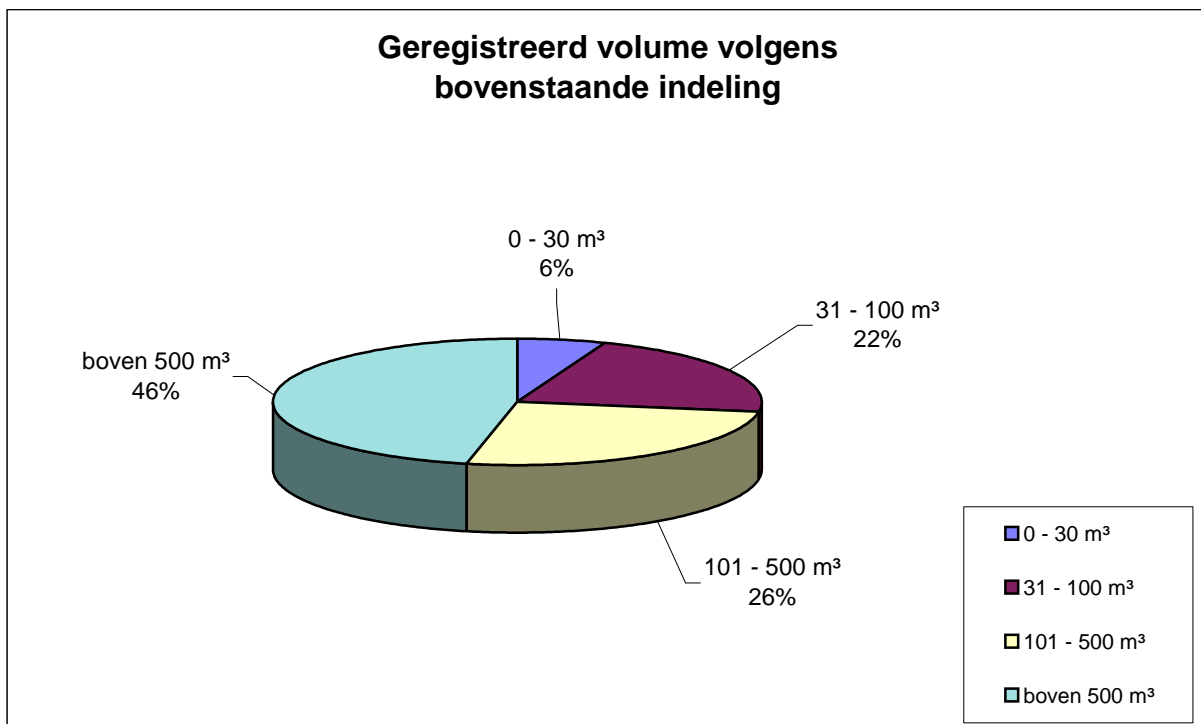
### 4.3 Verdeling volgens het verbruik per teller.

Gemeente aantal watermeters	Aantal watermeters met een verbruik				gemiddelde per meter	
	0 - 30 m <sup>3</sup>	31-100 m <sup>3</sup>	101-500 m <sup>3</sup>	boven 500 m <sup>3</sup>	lit/dag	EUR/jaar
Alveringem 2.141	39,7%	37,0%	19,8%	3,6%	307	105,23
De Panne 9.374	46,5%	37,7%	13,6%	2,2%	167	70,71
Diksmuide 689	30,6%	39,0%	24,0%	6,4%	469	194,52
Koksijde 20.665	46,9%	38,8%	12,7%	1,6%	159	126,00
Nieuwpoort 7.628	43,4%	37,4%	16,0%	3,2%	183	79,07
Veurne 5.367	29,6%	44,9%	22,8%	2,7%	532	239,46
<b>45.864</b>	<b>43,7%</b>	<b>39,0%</b>	<b>15,1%</b>	<b>2,3%</b>	209	87,88



#### 4.4 Waterverbruik volgens de verdeling per teller.

Gemeente verbruik (in m <sup>3</sup> )	Aantal op meters met verbruik			
	0 - 30 m <sup>3</sup>	31 - 100 m <sup>3</sup>	101 - 500 m <sup>3</sup>	boven 500 m <sup>3</sup>
Alveringem 239.859	4,1%	19,4%	32,7%	43,8%
De Panne 799.443	7,0%	25,0%	28,2%	39,8%
Diksmuide 117.827	2,1%	13,7%	25,3%	58,9%
Koksijde 1.514.241	8,8%	29,5%	29,5%	32,2%
Nieuwpoort 896.731	4,7%	18,1%	23,3%	53,9%
Veurne 1.068.199	1,9%	13,6%	19,0%	65,5%
<b>4.636.300</b>	<b>5,7%</b>	<b>21,9%</b>	<b>25,7%</b>	<b>46,7%</b>



## 4.5 Tarieven.

Volgende tarieven (excl.BTW) waren van toepassing bij de I.W.V.A. in 2005 :

Vast recht :	€ 39,00/jaar
Waterverbruik :	15 m <sup>3</sup> per persoon gratis (*) 0-1200 m <sup>3</sup> : € 2,14/m <sup>3</sup> ** 1201-60000 m <sup>3</sup> : € 1,89/m <sup>3</sup> ** > 60000 m <sup>3</sup> : € 1,70/m <sup>3</sup> **
Gebruiksvergoeding teller	15 & 20 mm : € 0,00 30 mm : € 32,73 ** 40 mm : € 39,27 ** 50 mm : € 114,53 ** 80 mm : € 220,87 **
Vergoedingen	controle hydrofoorinstallatie : € 39,17 controle brandinstallatie : € 31,73 basiskeuring binneninstallatie : € 100,00
Huisaansluitingen	vaste tussenkomst : € 545,37 leveren en plaatsen buizen : zonder delfwerk : € 6,82/m met delfwerk : € 30,99/m

Vervaldata van de abonnementen

1 januari	Alveringem, Diksmuide en Veurne
1 april	De Panne (incl. Adinkerke) en Nieuwpoort-bad
1 juli	St. Idesbald, Koksijde- en Oostduinkerke-bad
1 oktober	Nieuwpoort-stad, Koksijde- en Oostduinkerke-dorp

(\*) Het recht op 15 m<sup>3</sup> gratis leidingwater geldt per persoon op het adres waar die op 1 januari van het beschouwde jaar gedomicilieerd is. (decreet 20 december 1997, art. 34, §3)

(\*\*) Tariefwijziging onder machtiging 03/2004D.400 van de FOD Economie, K.M.O., Middenstand en Energie, inclusief bovengemeentelijke saneringsbijdrage volgens het Decreet houdende bepalingen tot begeleiding van de begroting 2005 van 24 december 2004.

## 4.6 Servicegaranties.

De IWVA beklemtoont sinds 2002, met de invoering van 7 servicegaranties, haar wil om zich te profileren als een onderneming die belang hecht aan een perfecte klantenservice, een snelle aansluiting op het drinkwaternet en aan maatregelen om de ongemakken voor de klant zo veel mogelijk te beperken bij een eventuele onderbreking van de watertoevoer.

Dit concretiseert zich in de formulering van volgende servicegaranties waarbij de IWVA zich verbindt om :

- 1: op alternatieve wijze drinkwater ter beschikking te stellen wanneer de normale leveringswijze verstoord is;
- 2: de afspraken, waarbij onze medewerkers zich bij de klant aanbieden, na te komen;
- 3: bij een geplande wateronderbreking ten minste 1 werkdag op voorhand te verwittigen;
- 4: vragen en/of klachten van klanten binnen de 10 werkdagen te behandelen;
- 5: nieuwe klanten binnen de 15 werkdagen aan te sluiten op het bestaande waterdistributienet;
- 6: in geval van een individueel defect aan de watertoevoer binnen de 2 uur bij de klant te zijn;
- 7: een bestaande drinkwateraansluiting binnen de 3 werkdagen in dienst te stellen;

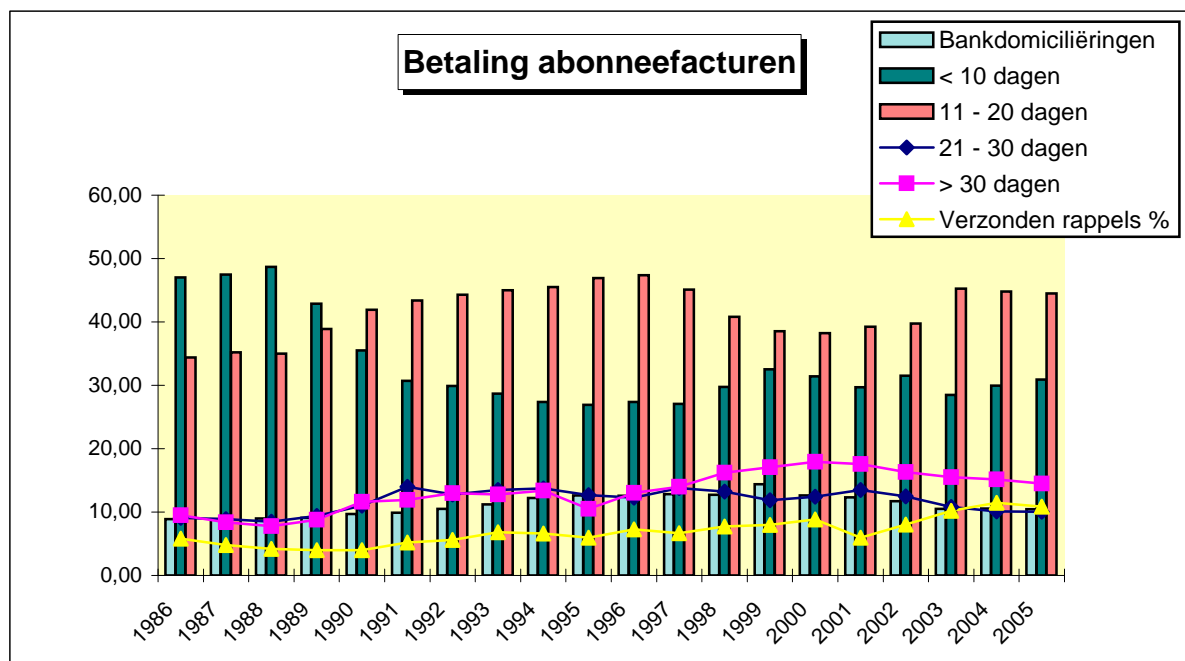
Indien de IWVA 1 van deze garanties niet nakomt, betaalt zij de klant 25 EURO.

#### 4.7 Facturatie van de abonnees.

In de tabel hierna wordt de evolutie weergegeven van de wijze waarop de betalingen door de abonnees worden verricht. Het afsluiten wegens wanbetaling wordt enkel uitgevoerd na ingebrekestelling per aangetekend schrijven en contactname met de plaatselijke OCMW's via de Lokale Adviescommissies.

Jaartal	aantal facturen	Bank-domiciliëringen	% inningen in periode van				Verzonden rappels %	Aantal afsluitingen
			< 10 dagen	11 - 20 dagen	21 - 30 dagen	> 30 dagen		
1986	43268	8,90	47,00	34,40	9,10	9,50	5,80	130
1987	43931	8,90	47,50	35,20	8,90	8,40	4,80	120
1988	44066	9,00	48,70	35,00	8,50	7,80	4,20	119
1989	47453	9,10	42,90	38,90	9,40	8,80	4,00	95
1990	44426	9,70	35,50	41,90	11,00	11,60	4,00	125
1991	47120	9,90	30,70	43,40	14,00	11,90	5,20	72
1992	46722	10,50	29,90	44,30	12,80	13,00	5,60	89
1993	47754	11,20	28,70	45,00	13,50	12,80	6,80	110
1994	47894	12,21	27,36	45,52	13,75	13,37	6,63	115
1995	48308	12,65	26,91	46,94	12,66	10,49	5,96	77
1996	49308	12,59	27,39	47,35	12,25	13,01	7,26	134
1997	48803	12,82	27,09	45,12	13,80	13,99	6,67	89
1998	49159	12,72	29,75	40,82	13,22	16,22	7,73	64
1999	49987	14,37	32,51	38,52	11,89	17,07	7,99	22
2000	49217	12,65	31,39	38,25	12,44	17,91	8,86	46
2001	49335	12,30	29,68	39,23	13,49	17,60	5,95	41
2002	50049	11,72	31,50	39,75	12,45	16,31	8,03	37
2003	53328	10,51	28,47	45,26	10,79	15,49	10,21	33
2004	55336	10,58	29,97	44,78	10,08	15,17	11,45	55
2005	56858	10,46	30,93	44,51	10,07	14,49	10,87	49

De gegevens van de bovenstaande tabel worden in de volgende grafiek opgenomen.



## 5. Vorming.

Zoals ieder jaar werden ook in 2005 enkele gespecialiseerde cursussen gevolgd, zowel door de mensen van de administratie als van de technische en natuureducatieve dienst. Er werd ook deelgenomen aan studiedagen en congressen in binnen- en buitenland.

### Maart

- AWWA "Membrane Technology Conference", Phoenix, Arizona (USA)

### April

- Seminarie van DOW over "omgekeerde osmose", Edegem (voordracht door IWVA)

### Juni

- 5e Internationaal Symposium on Management of Aquifer Recharge, Berlijn (Duitsland) (voordracht door IWVA)

### September

- Dunes and estuaries 2005', Internationaal Symposium, Koksijde

## WETENSCHAPPELIJKE PUBLICATIES

Van Houtte, E. en Verbauwhede J., 2005. Artificial recharge of treated wastewater effluent enables sustainable groundwater management of a dune aquifer in Flanders, Belgium., ISMAR5, Berlijn, Duitsland.

Van Houtte, E en Verbauwhede J., 2005. Infiltratie rioolwatereffluent in de duinen van Vlaanderen., H<sub>2</sub>O nr 16, p 43-45.

Van Houtte, E., Verbauwhede J. en Driessens R., 2005. Sustainable groundwater management of a dune aquifer by re-use of wastewater effluent in Flanders., Proceedings 'Dunes and Estuaries 2005', p 327-333, Koksijde, België.



## 6. Educatie en natuurbeheer.

### 6.1 Het bezoekers- en educatief centrum 'De Doornpanne'.

Sinds 18 juni 2005 wordt het bezoekerscentrum in samenwerking met het gemeentebestuur van Koksijde geopend tijdens de namiddag op zon- en feestdagen tijdens de zomermaanden juni, juli, augustus en september en tijdens de andere schoolvakanties en feestdagen. De gemeente Koksijde stelt hiervoor vrijwilligers aan. Het totaal aantal bezoekers op deze zondagnamiddagen en feestdagen bedroeg 1.453.

#### 6.1.1. Bezoekers

In 2005 ontving het bezoekerscentrum 25.206 bezoekers. Tegenover 2004 was dit een stijging van 1.815 bezoekers. Een greep uit de diversiteit van ons publiek :

- groepen : kleuters, lagere scholen, bijzonder onderwijs, middelbare scholen, hoger onderwijs (opleiding leerkrachten), verenigingen;
- toeristen;
- buurtbewoners.

We kregen overwegend Nederlandstalige groepen, maar ook Franstalige.



*bezoekers aan de binoculaire loupe*

*een lagere schoolklas tijdens een geleide wandeling*



#### 6.1.2. Rondleidingen in het bedrijf en het natuurgebied 'De Doornpanne'

In het natuurgebied de Doornpanne gingen 345 gidsbeurten door met 8.294 deelnemers. Een team van 12 externe gidsen hielp de rondleidingen verzorgen in het natuurgebied. Daarnaast kregen we nog 15 themabezoeken 'Kleurrijke duinen', 'Water, bron van leven', 'Vogels', waaraan in totaal 350 kinderen deelnamen.

De geleide bezoeken aan het infiltratiepand trokken 167 bezoekers aan in 11 rondleidingen. De watertoren kreeg 4 bezoeken met 113 leerlingen.

Ook het bedrijfsbezoek krijgt veel aanvragen; in 2005 gingen 36 gidsbeurten door met 1.000 deelnemers. De bedrijfsbezoeken geven een inzicht in de productie van zuiver water en benadrukken de inspanningen die de IWVA verricht om op een duurzame manier drinkwater te leveren aan de Westkust.

#### 6.1.3. Recreatie en educatie

In **januari** werden twee werkgroepjes met natuurgidsen gevormd om twee nieuwe educatieve pakketten voor de Week van de Zee uit te werken. Er werd een sessie rond '**Kleurrijke duinen**' en rond '**Water, bron van leven**' opgebouwd, waarbij een materialenkoffer werd samengesteld om de leerlingen via veldwerk ervaringsgericht te laten werken.

Op **zaterdag 19 maart** ging de jaarlijkse Wereldwaterdag door waarbij de bezoekers in het bezoekerscentrum uitleg kregen over de productie en distributie van drinkwater binnen de IWVA.

Van **22 april tot 8 mei** werkten we mee aan de **Week van de Zee** in samenwerking met de provincie West-Vlaanderen en de kustgemeenten. Daarbij ontvingen wij scholen (kleuters en lagere schoolkinderen) uit Koksijde, Nieuwpoort en De Panne en leidden wij hen gratis rond in het natuurgebied. Het programma werd telkens aangepast aan de leeftijd van de kinderen.

Er werd deelgenomen aan het **overleg met de West-Vlaamse bezoekerscentra** en het **NME-platform** georganiseerd door de provincie West-Vlaanderen, dienst natuur- en milieueducatie. Het overleg beoogde een betere afstemming van de doelstellingen van NME binnen de verschillende bezoekerscentra.

Op **22 oktober 2005** werd meegewerkt met 'Uit-Blazen aan zee', een gezinshappening waarbij de Gezinsbond over de hele kust activiteiten aanbood. In het bezoekerscentrum was er een zoektocht rond 'Vogels in vogelvlucht' en langs het wandelpad gaven 2 gidsen korte opdrachtjes aan het publiek rond 'Vruchten en bessen in de herfst' en 'Kriebelbeestjes'.



*Week van de Zee*

#### 6.1.4. Tijdelijke tentoonstellingen in het bezoekerscentrum

- **'Speuren naar sporen' van 01/10/04 tot 12/02/05**

Spiedend Oog' nam de bezoekers mee op sporenjacht en leerde hen het boeiende verhaal van vijf dieren die er hun spoor achterlieten.

- **'Zoogdieren, hoezo...' van 16/02/05 tot 28/06/05**

Elk zoogdier heeft in de natuur zijn eigen plek nodig om voedsel te zoeken, een partner te vinden en zich voort te planten. De bezoeker maakte kennis met hun levenswijze.

- **'Vleermuizen, fluwelen fladderaars van de nacht' van 01/07/05 tot 29/08/05**

Over het geloof dat vleermuizen in je haar vliegen en bloed drinken. Foto's teksten en een tunnel toonden hun echte levenswijze.

- **'Vogels in vogelvlucht' van 01/09/05 tot 21/01/06**

De uit 4 onderdelen bestaande tentoonstelling belichtte in vogelvlucht: 'Veren maken de vogel', 'Vogels op reis', 'Jongen' en 'Horen, zien, stappen en happen'.

- **'Haatweeoh' van 26/12/05 tot 12/01/06**

De bezoeker kreeg op een interactieve manier informatie over water in de wereld, welke functies het kan vervullen, welke conflicten water veroorzaakt en welke oplossingen hiervoor mogelijk zijn. De bezoeker werd uitgenodigd om stil te staan bij zijn eigen watergebruik en leerde waarom er hoognodig zuiniger met water moet worden omgesprongen.



*Tentoonstelling Vleermuizen*

#### 6.1.5. Overleg en vorming met externe gidsen van De Doornpanne

Overleg met de gidsen is belangrijk om een goede doorstroming van informatie te bieden in verband met de werking van het bedrijf en de werking van het bezoekerscentrum. Omgekeerd krijgen wij ook feedback van de gidsen.

Op **2 maart** ging een vormingsnamiddag door voor de natuurgidsen rond het meetstation van de Vlaamse Milieumaatschappij in de Doornpanne. Daarbij werden de metingen verzuring, pesticiden en meteorologie verduidelijkt en werd er afgesloten met een bezoek aan het meetstation. Bijna alle gidsen waren aanwezig.

Op **7 maart** werd de tentoonstelling "Zoogdieren, hoezo..." voorgesteld aan de natuurgidsen. De bedoeling was dat de gids inhoudelijk en methodisch de tentoonstelling kon voorstellen aan zijn groep in het bezoekerscentrum.

## 6.2. Natuurbeheer in de Doornpanne.

### 6.2.1. Goedkeuring van een uitgebreid bosbeheerplan voor de waterwinning St.-André

Na de evaluatie van 10 jaar natuurbeheer werden in het nieuwe beheersplan bijkomende maatregelen opgenomen, rekening houdend met de nieuwe criteria voor duurzaam bosbeheer. Het behoud en de ontwikkeling van **waardevolle open plekken** wordt verder gestimuleerd via een uitbreiding van de begrazing.

### 6.2.2. Opnemen van de pq's (Tansley)

Er werden 21 pq's opgenomen in de periode eind maart - eind juli 2005. In deze proefvlakken van 20 op 20 meter werden alle planten die er groeien genoteerd. De gegevens werden doorgestuurd naar het Instituut Natuur- en Bosonderzoek (INBO). Door de opnames jaarlijks te vergelijken kan de evolutie in de vegetatie nagegaan worden en kan op die manier het beheer aangepast worden.



**het infiltratiepand**

### 6.2.3. Opvolgen van de natte oevers van het infiltratiepand

De natte zones die vanaf de oevers van het infiltratiepand naar de winputten zijn ontstaan, zijn interessante zones voor planten en dieren die aan een vochtige bodem gebonden zijn. Elk jaar worden deze oevers goed opgevolgd en worden de planten, vogels en ongewervelden er geïventariseerd.

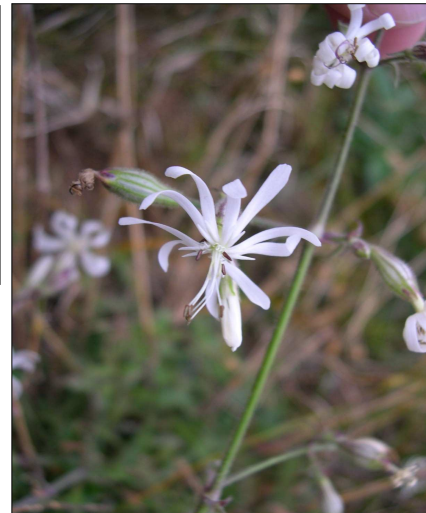
### 6.2.4. Verzamelen data vlinders, libellen, sprinkhanen, zwammen, aandachtsoorten planten in het hele gebied

Voor het verzamelen van deze gegevens wordt samengewerkt met vrijwilligers zoals de Paddestoelenwerkgroep van de Westkust, natuurgidsen en vogelringer D. D'Hert. Hun onverdroten enthousiasme en kennis leverde dit jaar weer een schat op aan wetenschappelijke gegevens over het studiegebied.

**Linksboven :**  
**De Walstrobremraap**  
**parasiteert op**  
**Walstro**



**Rechtsboven :**  
**De zeldzame**  
**Nachtsilene**



**Linksonder :**  
**Duinsabelsprinkhaan,**  
**een rode lijstsoort**



**Rechtsonder :**  
**De tapuit broedt in**  
**open, droge graslanden**



*foto's © D. D'Hert*

### 6.2.5. Natuurbeheerwerken

#### 6.2.5.1. Maaiwerken

Deze werken werden uitgevoerd door vzw De Duinenwacht, natuurzorgproject Oostende-Westhoek-Kust.

Zij voeren beheerwerken uit die in het beheerplan voor de Doornpanne zijn vastgelegd :

- maaien van Duindoornopslag in het grote grasland van de begrazingszone om de diversiteit van planten en dieren te verhogen. Het maaisel wordt verhakseld en gebruikt als strooisel voor de wandelpaden.
- maaien van Witte Abeel in vroeger gekapt Abelenbos in de begrazingszone om graslanden en mosduinen te laten ontwikkelen. Het maaisel wordt verhakseld en gebruikt als strooisel voor de wandelpaden.
- rooien en stobbenbehandeling van Amerikaanse vogelkers om de uitroeiing van deze exoot te bekomen.
- maaien van de oevers rond het infiltratiebekken. Het maaisel wordt afgevoerd om een verarming van de bodem en een grotere soortenrijkdom te bekomen.

#### 6.2.5.2. Shetlandpony's

Tijdens het voorjaar 2005 verhuisden 2 jonge hengstveulens van De Doornpanne naar de watertoren 'Groendijk' om daar het duingebied te begrazen. In 2005 mochten we in De Doornpanne 5 nieuwe medewerkers verwelkomen:

- Ides (7/4/05) zoon van Eveline en Grijsbaard
- Iris (8/4/05) dochter van Céline en Grijsbaard
- Ingrid (18/4/05) dochter van Julie en Grijsbaard
- Ike (24/4/05) zoon van Doortje en Grijsbaard
- Ignace (25/4/05) zoon van Aïssa en Grijsbaard

De kudde in De Doornpanne telt hiermee 17 dieren waarvan 14 merries en 3 hengstveulens. De kudde in Cabour bestaat uit 13 Shetlandhengsten.



*Shetlandpony's in de winter*

### 6.3. Het museum Cabour en het natuurgebied Cabour te Adinkerke.

De rondleidingen tijdens de vakanties worden georganiseerd in samenwerking met de Dienst voor Toerisme van De Panne. De wandelingen zijn thematisch en worden elke week afwisselend gepland:

- een thematische wandeling rond de waterwinning met bezoek aan het museum, gevolgd door een natuurwandeling.
- een thematische wandeling rond het oorlogsverleden met natuurwandeling naar de bunkers.

In totaal werden 6 wandelingen, thema waterwinning, met 101 deelnemers, en 5 wandelingen, thema oorlogsverleden, met 133 deelnemers, gegidst in samenwerking met de Dienst Toerisme De Panne.

Daarnaast werden er nog 8 wandelingen, thema waterwinning en natuur, op aanvraag van groepen, door de IWVA georganiseerd.

De presentatie van het **Gedenkschrift Cabour - 80jaar IWVA** vond plaats op vrijdag 25 maart 2005 in het gemeentehuis te De Panne. Het gedenkschrift biedt een rijkdom aan historische gegevens over Cabour en de waterwinning.

Er werd een machtiging verstrekt voor het bestuderen en fotograferen van paddestoelen, het inventariseren van mossen, korstmossen en dagvlinders.

Er werd een grote populatie van Glad biggekruid (*Hypochoeris glabra*) ontdekt, nooit eerder waargenomen in Cabour.



*Cabourlandschap*



*De zeldzame Heideaardster*

*foto's © J. & M. Launoy*

### 6.4. Het beheerplan voor het waterwingebied 'De Westhoek'.

Dit beheerplan maakt deel uit van het Natuur- en bosbeheerplan voor de Oosthoekduinen, het Calmeynbos en de Krakeelduinen.

Hiermee wil de IWVA verder gaan op de ingeslagen weg. Door de aandacht voor natuur en de duurzame manier van waterwinning nemen de natuurwaarden in dit gebied stelselmatig toe. Samen met enkele ingrepen ten behoeve van de recreatie verhoogt dit tevens de belevingswaarde voor de bezoeker. In het nieuwe beheerplan wordt voor het Calmeynbos een integraal beheer voorgesteld waarin een stijging van het percentage dood hout wordt nagestreefd en er gekozen wordt voor bosverjonging.

In het kader van een mosduinbeschermend beheer werd in 2005 in de Krakeelduinen de opslag van Gewone esdoorn, Amerikaanse vogelkers en Canadese populier verder opgevolgd en werden resterende bomen gekapt.



---

# J A A R R E K E N I N G 2 0 0 5

---

**Afgesloten door de Raad van Bestuur  
in zitting van 7 maart 2006,**

**Gecontroleerd door de Commissaris-revisor  
op 27 april 2006,**

**Goedgekeurd door de jaarvergadering  
in zitting van 23 mei 2006.**

**VERSLAG VAN DE COMMISSARIS AAN DE ALGEMENE VERGADERING DER AANDEELHOUDERS VAN I.W.V.A. OVER DE JAARREKENING OVER HET BOEKJAAR AFGESLOTEN OP 31 DECEMBER 2005.**

Overeenkomstig de wettelijke en statutaire bepalingen, brengen wij U verslag uit over de uitvoering van de controleopdracht die ons werd toevertrouwd. Wij hebben de controle uitgevoerd van de jaarrekening over het boekjaar afgesloten op 31 december 2005, opgesteld op basis van de in België toepasselijke wettelijke en bestuursrechtelijke voorschriften, met een balanstotaal van € 35.156.907,25 EUR en waarvan de resultatenrekening afsluit met een winst van het boekjaar van € 3.485.710,24 EUR. Wij hebben eveneens de bijkomende specifieke controles uitgevoerd die door de wet zijn vereist.

Het opstellen van de jaarrekening, de beoordeling van de inlichtingen die in het jaarverslag dienen te worden opgenomen, alsook het naleven door de vennootschap van het Wetboek van vennootschappen en de statuten, vallen onder de verantwoordelijkheid van het bestuursorgaan. Onze controle van de jaarrekening werd uitgevoerd overeenkomstig de wettelijke bepalingen en de in België geldende controlenormen, zoals uitgevaardigd door het Instituut der Bedrijfsrevisoren.

**Verklaring zonder voorbehoud over de jaarrekening.**

De voormelde controlenormen eisen dat onze controle zo wordt georganiseerd en uitgevoerd dat een redelijke mate van zekerheid wordt verkregen dat de jaarrekening geen afwijkingen van materieel belang bevat.

Overeenkomstig deze normen hebben wij rekening gehouden met de administratieve en boekhoudkundige organisatie van de vennootschap, alsook met de procedures van interne controle.

De verantwoordelijken van de vennootschap hebben onze vragen naar opheldering of inlichtingen duidelijk beantwoord. Wij hebben op basis van steekproeven de verantwoording onderzocht van de bedragen opgenomen in de jaarrekening. Wij hebben de waarderingsregels, de betekenisvolle boekhoudkundige ramingen gemaakt door de vennootschap, alsook de voorstelling van de jaarrekening globaal beoordeeld. Wij zijn van mening dat deze werkzaamheden een redelijke basis vormen voor het uitbrengen van ons oordeel.

Naar ons oordeel, rekening houdend met de in België toepasselijke wettelijke en bestuursrechtelijke voorschriften, geeft de jaarrekening afgesloten op 31 december 2005 een getrouw beeld van het vermogen, de financiële toestand en de resultaten van de vennootschap.

**Bijkomende verklaringen**

Wij vullen ons verslag aan met de volgende bijkomende verklaringen en inlichtingen die niet van aard zijn om de draagwijdte van onze verklaring over de jaarrekening te wijzigen:

- Het jaarverslag bevat de door de wet vereiste inlichtingen en stemt overeen met de jaarrekening. Wij kunnen ons echter niet uitspreken over de beschrijving van de voornaamste risico's en onzekerheden waarmee de vennootschap wordt geconfronteerd, alsook van haar positie, haar voorzienbare evolutie of de aanmerkelijke invloed van bepaalde feiten op haar toekomstige ontwikkeling. Wij kunnen evenwel bevestigen dat de verstrekte gegevens geen evidente tegenstrijdigheden vertonen met de informatie waarover wij beschikken in het kader van ons mandaat.
- Onverminderd formele aspecten van ondergeschikt belang, wordt de boekhouding gevoerd overeenkomstig de in België van toepassing zijnde wettelijke en bestuursrechtelijke voorschriften.
- Voor het overige dienen wij U geen verrichtingen of beslissingen mede te delen die in overtreding met de statuten of het Wetboek van vennootschappen zijn gedaan of genomen. De verwerking van het resultaat die aan de algemene vergadering wordt voorgesteld, stemt overeen met de wettelijke en statutaire bepalingen.

Gent, 27 april 2006.

Ernst & Young Bedrijfsrevisoren B.C.V. (B 160)  
Commissaris  
vertegenwoordigd door

ROSITA VAN MAELE  
Vennoot

<b>BALANS NA WINSTVERDELING.</b>			
<b>ACTIVA</b>	<b>Codes</b>	<b>op 31/12/05</b>	<b>op 31/12/04</b>
<b><u>VASTE ACTIVA</u></b>	<b>20/28</b>	<b>19.442.406,22</b>	<b>20.262.066,84</b>
II. Immateriële vaste activa	21	121.865,20	164.777,65
III. Materiële vaste activa	22/27	19.258.146,34	20.034.894,51
A. Terreinen en gebouwen	22	13.112.931,32	13.535.279,41
B. Installaties, machines en uitrusting	23	4.677.871,55	4.900.229,17
C. Meubilair en rollend materieel	24	290.282,53	253.434,34
E. Overige materiële vaste activa	26	1.177.060,94	1.192.555,65
F. Activa in aanbouw & vooruitbet.	27	0,00	153.395,94
IV. Financiële vaste activa	28	62.394,68	62.394,68
B. Ondernemingen met deelneming	282/3		
1. Deelnemingen	282		
C. Andere financiële vaste activa	284/8		
1. Aandelen	284	12.394,68	12.394,68
2. Vorderingen en borgtochten	285/8	50.000,00	50.000,00
<b><u>VLOTTENDE ACTIVA</u></b>	<b>29/58</b>	<b>15.714.501,03</b>	<b>14.010.027,49</b>
VI. Voorraden en bestellingen	3	3.624.911,78	3.854.317,74
A. Voorraden	30/36	3.624.911,78	3.854.317,74
1. Grond- en hulpstoffen	30/31	776.150,36	777.655,41
6. Vooruitbetalingen op voorraadinkopen	36	2.848.761,42	3.076.662,33
VII. Vorderingen op ten hoogste 1 jaar	40/41	889.348,29	471.171,43
A. Handelsvorderingen	40	564.291,47	390.757,49
B. Overige vorderingen	41	325.056,82	80.413,94
VIII Geldbeleggingen	50/53	9.457.330,42	8.001.443,27
B. Overige beleggingen	51/53	9.457.330,42	8.001.443,27
IX. Liquide middelen	54/58	271.429,64	172.270,60
X. Overlopende rekeningen	490/1	1.471.480,90	1.510.824,45
<b>TOTAAL DER ACTIVA :</b>	<b>20/58</b>	<b>35.156.907,25</b>	<b>34.272.094,33</b>

<b>BALANS NA WINSTVERDELING.</b>			
<b>PASSIVA</b>	<b>Codes</b>	<b>op 31/12/05</b>	<b>op 31/12/04</b>
<b><u>EIGEN VERMOGEN</u></b>	<b>10/15</b>	<b>28.281.338,48</b>	<b>26.009.341,96</b>
I. Kapitaal	10	2.023.250,00	1.994.500,00
A. Geplaatst kapitaal	100	2.023.250,00	1.994.500,00
III. Herwaarderingsmeerwaarden	12	527.519,98	571.352,28
IV. Reserves	13	20.276.962,33	17.801.733,49
A. Wettelijke reserves	130	202.325,00	199.450,00
B. Onbeschikbare reserves	131	8.968.801,26	8.924.968,96
2. Andere	1311	8.968.801,26	8.924.968,96
D. Beschikbare reserves	133	11.105.836,07	8.677.314,53
V. Overgedragen winst	140	815.161,00	850.000,00
VI. Kapitaalsubsidies	15	4.638.445,17	4.791.756,19
<b><u>VOORZIENINGEN VOOR RISICO'S &amp; LASTEN</u></b>	<b>16</b>	<b>2.392.160,80</b>	<b>4.685.090,26</b>
VII. Voorzieningen risico's & kosten	160/5	2.392.160,80	4.685.090,26
A. Pensioenen & soortgelijke verplichtingen	160	0,00	2.458.098,82
C. Herstellings- & onderhoudswerk	162	2.392.160,80	2.226.991,44
<b><u>SCHULDEN</u></b>	<b>17/49</b>	<b>4.483.407,97</b>	<b>3.577.662,11</b>
IX. Schulden op ten hoogste 1 jaar	42/48	3.150.007,74	2.360.033,09
C. Handelsschulden	44	1.435.056,60	1.246.402,46
1. Leveranciers	440/4	1.435.056,60	1.246.402,46
D. Ontvangen vooruitbetalingen op bestelling	46	77.846,79	180.008,82
E. Belastingen, bezoldigingen & sociale lasten	45	548.201,65	101.646,81
1. Belastingen	450/3	270.051,43	76.494,89
2. Bezoldigingen en sociale lasten	454/9	278.150,22	25.151,92
F. Overige schulden	47/48	1.088.902,70	831.975,00
X. Overlopende rekeningen	492/3	1.333.400,23	1.217.629,02
<b>TOTAAL DER PASSIVA :</b>	<b>10/49</b>	<b>35.156.907,25</b>	<b>34.272.094,33</b>

**RESULTATENREKENING.**

<b>KOSTEN</b>	<b>Codes</b>	<b>Boekjaar 2005</b>	<b>Boekjaar 2004</b>
<b>II. Bedrijfskosten</b>	<b>60/64</b>	<b>14.112.736,83</b>	<b>7.924.595,12</b>
A. Handelsgoederen, grond- en hulpstoffen	60	7.354.963,28	1.631.545,26
1. Inkopen	600/8	7.353.149,62	1.623.159,43
2. Wijzigingen voorraad (+/-)	609	1.813,66	8.385,83
B. Diensten en diverse goederen	61	1.375.013,16	1.159.162,24
C. Bezoldigingen, sociale lasten en pensioenen	62	3.337.498,34	2.848.672,74
D. Afschrijvingen en waardeverminderingen	630	1.565.226,32	1.532.026,73
E. Waardevermind.vorraden/vorderingen	631/4	9.356,37	-7.522,68
F. Voorzieningen voor risico's en kosten	635/7	138.428,55	131.367,76
G. Andere bedrijfskosten	640/8	332.250,81	629.343,07
<b>V Financiële kosten</b>	<b>65</b>	<b>2.347,44</b>	<b>0,00</b>
C. Andere financiële kosten	657	2.347,44	0,00
<b>VIII Uitzonderlijke kosten</b>	<b>66</b>	<b>0,00</b>	<b>0,00</b>
C. Voorzieningen uitz. risico's en kosten	662	0,00	0,00
D. Minderwaarden bij de real. van vaste activa	663	0,00	0,00
E. Andere uitzonderlijke kosten	664/8	0,00	0,00
<b>X. Belastingen</b>	<b>67</b>	<b>30.010,43</b>	<b>3.770,08</b>
A. Belastingen	670/3	30.010,43	3.770,08
<b>XI. Winst van het boekjaar</b>	<b>70/67</b>	<b>3.485.710,24</b>	<b>1.210.135,24</b>
<b>TOTAAL VAN DE KOSTEN :</b>	<b>60/67</b>	<b>17.630.804,94</b>	<b>9.138.500,44</b>

<b>OPBRENGSTEN</b>	<b>Codes</b>	<b>Boekjaar 2005</b>	<b>Boekjaar 2004</b>
<b>I. Bedrijfsopbrengsten</b>	<b>70/74</b>	<b>14.749.132,11</b>	<b>8.714.383,39</b>
A. Omzet	70	9.544.820,29	7.523.927,49
C. Geproduceerde vaste activa	72	593.654,51	527.224,04
D. Andere bedrijfsopbrengsten	74	4.610.657,31	663.231,86
<b>IV. Financiële opbrengsten</b>	<b>75</b>	<b>450.314,82</b>	<b>321.630,71</b>
B. Opbrengsten uit vlottende activa	751	294.329,57	160.837,71
C. Andere financiële opbrengsten	752/9	155.985,25	160.793,00
<b>VII. Uitzonderlijke opbrengsten</b>	<b>76</b>	<b>2.431.358,01</b>	<b>102.486,34</b>
C. Terugneming voorz. uitzonderlijke kosten	762	2.431.358,01	
D. Meerwaarde bij realisatie vaste activa	763	0,00	0,00
E. Andere uitzonderlijke opbrengsten	764/9	0,00	102.486,34
<b>TOTAAL VAN DE OPBRENGSTEN :</b>	<b>70/77</b>	<b>17.630.804,94</b>	<b>9.138.500,44</b>

<b>RESULTAATVERWERKING</b>	<b>Codes</b>	<b>Boekjaar 2005</b>	<b>Boekjaar 2004</b>
<b>A. Te bestemmen winstsaldo</b>	<b>70/69</b>	<b>4.335.710,24</b>	<b>1.701.135,24</b>
1. Te verwerken winst v/h boekjaar	68/70	3.485.710,24	1.210.135,24
2. Overgedragen winst	790	850.000,00	491.000,00
<b>B. Onttrekking aan het eigen vermogen</b>	<b>791/2</b>	<b>0,00</b>	<b>0,00</b>
2. aan de reserves	792	0,00	0,00
<b>C. Toevoeging aan eigen vermogen</b>	<b>691/2</b>	<b>2.431.646,54</b>	<b>19.160,24</b>
1. Aan het kapitaal/uitgiftepremies	691	250,00	750,00
2. Aan de wettelijke reserve	6920	2.875,00	75,00
3. Aan de overige reserves	6921	2.428.521,54	18.335,24
<b>D. Over te dragen winst</b>			
1. Over te dragen winst	693	815.161,00	850.000,00
<b>F. Uit te keren winst</b>			
1. Vergoeding van het kapitaal	694	1.088.902,70	831.975,00
<b>TOTALEN :</b>		<b>4.335.710,24</b>	<b>1.701.135,24</b>

<b>VERDELING ONDER DE VENNOTEN VAN HET DIVIDEND A en B</b>					
art. 52 & 53 statuten					
Gemeenten	Dividend A	Dividend B	Aanpass. Aand. A	Saldo netto 2005	Saldo netto 2004
Alveringem	525,00	50.534,37	0,00	51.059,37	34.141,10
De Panne	1.225,00	200.521,84	0,00	201.746,84	156.002,32
Diksmuide	150,00	22.852,38	0,00	23.002,38	18.588,53
Koksijde	2.750,00	386.845,07	250,00	389.345,07	303.972,48
Nieuwpoort	1.100,00	218.130,70	0,00	219.230,70	167.873,92
Veurne	1.225,00	203.293,33	0,00	204.518,33	151.396,65
<b>TOTAAL</b>	<b>6.975,00</b>	<b>1.082.177,69</b>	<b>250,00</b>	<b>1.088.902,69</b>	<b>831.975,00</b>

## **A. ALGEMENE PRINCIPES BETREFFENDE DE JAARREKENING EN DE WAARDERINGSREGELS.**

### **1. BEGINSEL.**

De waarderingsregels worden vastgesteld overeenkomstig de bepalingen van het hoofdstuk II van het koninklijk besluit van 8 oktober 1976 met betrekking tot de jaarrekeningen van de ondernemingen.

### **2. BIJZONDERE REGELS.**

#### **Materiële vaste activa.**

De materiële vaste activa worden geboekt tegen hun aanschaffingswaarde of hun kostprijs. Overeenkomstig de onderrichtingen van de voogdijoverheid werd voor 2004 geen herwaardering van de materiële vaste activa doorgevoerd. De geherwaardeerde waarden worden afgeschreven op basis van de toerekening ervan ten laste van de resultatenrekening, gespreid over de vermoedelijke residuele gebruiksduur. De tussenkomsten van het cliënteel in de investeringskosten worden in mindering gebracht van de aanschaffingswaarde daar zij aanzien worden als een onmiddellijke afschrijving op de desbetreffende activa.

De afschrijvingstermijnen zijn vastgesteld op :

- 33 jaar (3 %) voor de distributieleidingen, gebouwen, filterputten en -installaties;
- 20 jaar (5 %) voor de pomp- en ontijzeringsinrichtingen en de elektromechanische uitrustingen;
- 15 jaar (6,66 %) voor de elektromechanische uitrustingen van het pompstation 'Torreele';
- 10 jaar (10 %) voor de aansluitingen, de watermeters, gereedschap en machines, teletransmissie en het kantoormeubilair;
- 5 jaar (20 %) voor het rollend materieel, het kantoormaterieel, de computerhard- en software.

De herwaarderingsmeerwaarde wordt, naar rato van de op de meerwaarde geboekte afschrijvingen, overgeboekt naar de onbeschikbare reserves.

#### **Financiële vaste activa.**

Deze zijn geboekt tegen hun aanschaffingswaarde.

#### **Vorraden.**

De voorraad wordt gewaardeerd tegen aanschaffingswaarde. De aanschaffingswaarde van identieke goederen wordt gewaardeerd volgens de FIFO-methode.

#### **Vorderingen en schulden.**

De vorderingen en schulden worden geboekt tegen hun oorspronkelijke waarde.

#### **Geldbeleggingen - liquide middelen.**

Deze posten staan geboekt voor hun nominale waarde of voor hun inventariswaarde op de balansdatum.

Het saldo van de negatieve verschillen wordt in de resultatenrekening opgenomen; het saldo van de positieve verschillen wordt opgenomen in de overlopende rekeningen.

#### **Voorzieningen voor risico's en lasten.**

De voorzieningen worden met voorzichtigheid berekend, rekening houdend met de risico's waaraan de IWVA is blootgesteld.

**Schulden.**

Worden geboekt tegen nominale waarde.

**Overlopende rekeningen.**

De overlopende rekeningen worden geboekt en gewaardeerd aan aanschaffingswaarde en in de balans opgenomen voor de opbrengsten en/of uitgaven die betrekking hebben op het volgend boekjaar.

In het systeem van de periodieke opnamen worden de geleverde maar niet aangerekende verbruiken berekend op basis van de gefactureerde verbruiken gedurende het jaar, gecorrigeerd met een percentage afgeleid van de wijziging van het gedistribueerde volume t.o.v. het vorige jaar; het deel van de abonnementsvergoedingen waarvan de inning in de loop van het boekjaar plaatsvond maar die betrekking heeft op het volgend boekjaar worden berekend aan de nominale waarde.

**B. OPGELEGDE SCHEMA'S.****II. STAAT VAN DE IMMATERIELE VASTE ACTIVA.**

OMSCHRIJVING	CODE	Licenties
<b>Aanschaffingswaarde</b>		
Einde vorig boekjaar	801	413.591,29
Mutaties :		
Aanschaffingen	802	46.367,04
Buitengebuikstelling	803	0
Einde van het boekjaar	805	459.958,33
<b>Afschrijvingen</b>		
Einde vorig boekjaar	806	248.813,64
Mutaties :		
Geboekt	807	89.279,48
Afgeboekt	810	0
Einde van het boekjaar	812	338.093,12
<b>Netto waarde einde van het boekjaar</b>	<b>813</b>	<b>121.865,21</b>

**III. STAAT VAN DE MATERIELE VASTE ACTIVA.**

OMSCHRIJVING	CODE	Terreinen gebouwen	Installaties, machines en uitrusting	Meubilair en rollend materieel	Overige materiële vaste activa	Activa in aanbouw en vooruitbet.
<b>Aanschaffingswaarde</b>						
Einde vorig boekjaar	815	20.479.770,89	21.845.296,07	1.277.439,69	1.814.228,37	153.395,94
Mutaties :						
Aanschaffingen	816	94.357,05	545.822,53	167.382,58	46.389,45	
Buitengebruik/overdracht	817			137.401,87	2.662,95	153.395,94
Einde van het boekjaar	819	20.574.127,94	22.391.118,60	1.307.420,40	1.857.954,88	0,00
<b>Meerwaarden</b>						
Einde vorig boekjaar	820	2.083.867,87	988.067,18	30.310,57	221.704,76	
Mutaties :						
Geboekt	821					
Afgeboekt	823			3.451,13	753,47	
Einde van het boekjaar	825	2.083.867,87	988.067,18	26.859,44	220.951,29	0
<b>Afschrijvingen</b>						
Einde vorig boekjaar	826	9.028.359,35	17.933.134,08	1.054.315,92	843.377,48	
Mutaties :						
Geboekt	827	516.705,14	768.180,15	129.177,39	61.884,17	
Afgeboekt	830			139.496,00	3.416,42	
Einde van het boekjaar	832	9.545.064,49	18.701.314,23	1.043.997,31	901.845,23	0
<b>Netto waarde einde van het boekjaar</b>	<b>833</b>	<b>13.112.931,32</b>	<b>4.677.871,55</b>	<b>290.282,53</b>	<b>1.177.060,94</b>	<b>0,00</b>



*Links : Gesteelde stuifbal*

*Boven : Zwartwordende stuifzwam*

<b>IV. STAAT VAN DE FINANC. VASTE ACTIVA.</b>	Code	Ondernemingen met deelnemings-verhouding	Andere ondernemingen
<u>1. Deelnemingen en aandelen</u>			
a. Aanschaffingswaarde			
Per einde vorig boekjaar	835		12.394,68
Per einde van het boekjaar	839		12.394,68
Nettoboekwaarde einde van het boekjaar	856		12.394,68
<u>2. Vorderingen</u>			
Nettoboekwaarde per einde vorig boekjaar	857		50.000,00
Toevoegingen	858		0,00
Nettoboekwaarde per einde boekjaar	864		50.000,00
<b>VI. GELDBELEGGINGEN.</b>	Code	Boekjaar 2005	Boekjaar 2004
Meer dan 1 maand en ten hoogste 1 jaar	8687	2.790.087,44	2.979.640,55
Meer dan 1 jaar	8688	6.667.242,98	5.021.802,72
<b>VII. OVERLOPENDE REKENINGEN.</b>	Code	Boekjaar 2005	Boekjaar 2004
Op te nemen verbruiken boekjaar 2005		1.429.183,16	1.451.616,80
<b>VIII. STAAT VAN HET KAPITAAL.</b>	Code	Bedragen	Aantal aandelen
A. <u>MAATSCHAPPELIJK KAPITAAL</u>			
<u>1. Geplaatst kapitaal.</u>			
Einde vorig boekjaar	8700	1.994.500,00	
Wijzigingen			
- nieuwe aandelen		28.750,00	115
Einde van het boekjaar	8701	2.023.250,00	
<u>2. Samenstelling van het kapitaal</u>		2.023.250,00	8.093
Soorten aandelen :			
- aandelen 'A'		69.750,00	279
- aandelen 'B'		1.925.000,00	7.700
- aandelen 'C'		28.500,00	114
<b>X. STAAT VAN DE SCHULDEN.</b>	Code	Boekjaar 2005	Boekjaar 2004
C. SCHULDEN M.B.T.BELASTINGEN, BEZOLDIGINGEN EN SOCIALE LASTEN.			
<u>1. Belastingen</u>			
b. Niet vervallen belastingschulden	9073	270.051,43	76.494,89
<u>2. Bezoldigingen en sociale lasten</u>			
b. Andere schulden m.b.t. bezoldigingen en sociale lasten	9077	278.150,22	25.151,92

<b>VII. OVERLOPENDE REKENINGEN.</b>	Code	Boekjaar 2005	Boekjaar 2004
Ontvangen vergoedingen		1.063.732,01	784.873,43
taksen op watervang & lozing		266.268,85	430.449,32

<b>XII. BEDRIJFSRESULTATEN.</b>	Code	Boekjaar 2005	Boekjaar 2004
C1. Werknemers ingeschreven in het personeelsregister			
a. Totaal op afsluitdatum	9086	43	46
b. Gemiddeld personeelsbestand	9087	43,55	44,30
c. Aantal gepresteerde uren	9088	63.708	62.028
C2. Personeelskosten (post 62)			
a. Bezoldiging en rechtstreekse sociale voordelen	620	2.620.205,08	2.190.592,10
b. Patronale bijdragen voor sociale verzekeringen	621	600.429,77	560.793,57
c. Andere personeelskosten	623	116.863,49	97.287,07
C3. Voorzieningen voor pensioenen (in 635/7)			
a. Toevoegingen	635	0,00	79.956,00
b. Bestedingen en terugnemingen (-)	635	-26.740,81	-91.053,47
D. Waardeverminderingen (post 631/4)			
1. Op voorraden en bestellingen in uitv.			
. Geboekt	9110	11.532,49	
. Teruggenomen (-)	9111	-11.841,10	
2. Op handelsvorderingen			
. Geboekt	9112	29.802,47	20.137,49
. Teruggenomen (-)	9113	-20.137,49	-27.660,17
E. Voorz.voor risico's en kosten (635/7)			
a. Toevoegingen	9115	241.638,79	240.800,60
b. Bestedingen en terugnemingen (-)	9116	-76.469,43	-98.335,37
F. Andere bedrijfskosten (640/8)			
Belastingen en taksen	640	303.578,47	589.907,08
Andere	641/8	28.672,34	39.435,99
G. Uitzendkrachten en ter beschikking van de onderneming gestelde personen			
2. Gemiddeld aantal berekend in VTE	9097	1,8	2,5
Aantal daadwerkelijk gepresteerde uren	9098	3.461	4.910
Kosten voor de onderneming	617	67.283,00	92.678,00

<b>XIII. FINANCIËLE RESULTATEN.</b>	Codes	Boekjaar 2005	Boekjaar 2004
A. ANDERE FINANCIËLE RESULTATEN			
Kapitaalsubsidies	9125	153.311,02	159.074,57

<b>XV. BELASTING OP HET RESULTAAT.</b>	Codes	Boekjaar 2005	Boekjaar 2004
A. UITSPLITSING VAN DE POST 670/3			
1. Belastingen op het resultaat	9134	30.010,43	3.770,08
a. Betaalde voorheffingen	9135	30.010,43	3.770,08

<b>XVI. ANDERE TAKSEN EN BELASTINGEN TEN LASTE VAN DERDEN.</b>	Code	Boekjaar 2005	Boekjaar 2004
A. De B.T.W., de egalisatiebelasting en de speciale taks in rekening gebracht			
1. Aan de onderneming (aftrekbaar)	9145	1.495.978,74	263.452,29
2. Door de onderneming	9146	804.583,47	479.109,61
B. De ingehouden bedragen ten laste van derden bij wijze van :			
1. Bedrijfsvoorheffingen	9147	962.801,48	658.879,60

<b>XIX. FINANCIËLE BETREKKINGEN MET BESTUURDERS EN ZAAKVOERDERS.</b>	Codes	Boekjaar 2005	Boekjaar 2004
Rechtstreekse en onrechtstreekse bezoldigingen aan bestuurders en zaakvoerders ten laste van de resultatenrekening.			
4. Aan bestuurders en zaakvoerders	9503	15.918,34	13.685,34

