

Projectsubsidies Natuur: Ontwikkeling van Europese natuurdoelen in de Krakeelduinen te De Panne (20-000208)

De Krakeelduinen in De Panne zijn een duingebied gelegen tussen het Westhoekreservaat en het westelijke deel van het Calmeynbos. Watermaatschappij Aquaduin is eigenaar en beheerder van dit duingebied. Centraal vinden we een open landschap dat het habitatype vastgelegde kustduinen met kruidvegetatie (natura2000-habitatcode: 2130) herbergt. Dit duingrasland wordt begraaasd door schapen. Naast het duingrasland wordt een aanzienlijk deel van de Krakeelduinen ingenomen door dicht struikgewas. Dit struikgewas behoort tot het habitatype duinstruweel (2160). In het oosten, op de grens met het Calmeynbos gaat het duinstruweel over in natuurlijk loofbos van de kustduinen (2180). Doorheen het gebied lopen verschillende evenwijdige laantjes die lager liggen dan het omliggende terrein. Deze laantjes werden in het verleden aangelegd in functie van de waterwinning. Vandaag de dag wordt nog slechts een beperkte hoeveelheid water onttrokken in het Calmeynbos, waardoor het grondwaterpeil in de Krakeelduinen zich kon herstellen en we nu verschillende vochtminnende planten zoals onder meer orchideeën en het zeldzame kruid parnassia kunnen bewonderen in deze laantjes.

De duinhabitats staan echter onder toenemende druk van exotische en niet-streekeigen plantensoorten. Vanuit het Calmeynbos breiden gewone esdoorn en in mindere mate ook Noorse esdoorn zich heel succesvol uit in het aanliggende duinstruweel en duingrasland, waardoor de inheemse plantensoorten worden verstikt door de diepe schaduw die deze bomen werpen. Daarnaast zien we ook uitbreiding van grauwe en witte abeel via hun agressieve worteluitlopers, van Amerikaanse vogelkers via zaadverspreiding en ook van mahonie. Aquaduin besliste om het duinstruweel en het duingrasland de komende jaren grondig te herstellen en kreeg hiervoor de steun van Vlaanderen en Europa.

Verspreid over de Krakeelduinen (groene zones met cijfer 1 op onderstaande kaart) komen verschillende haarden van esdoorn, grauwe en witte abeel en Amerikaanse vogelkers voor. Deze haarden werden gelokaliseerd en één voor één op kaart gezet met behulp van de in het veld vastgelegde gps-coördinaten. De esdoorns en de Amerikaanse vogelkersen zullen worden gekapt en de stronken uitgefreesd. De abelen zullen worden geringd om de vorming van worteluitlopers te beperken. De komende twee jaar worden alle eventuele nieuwe scheuten afgeslagen.

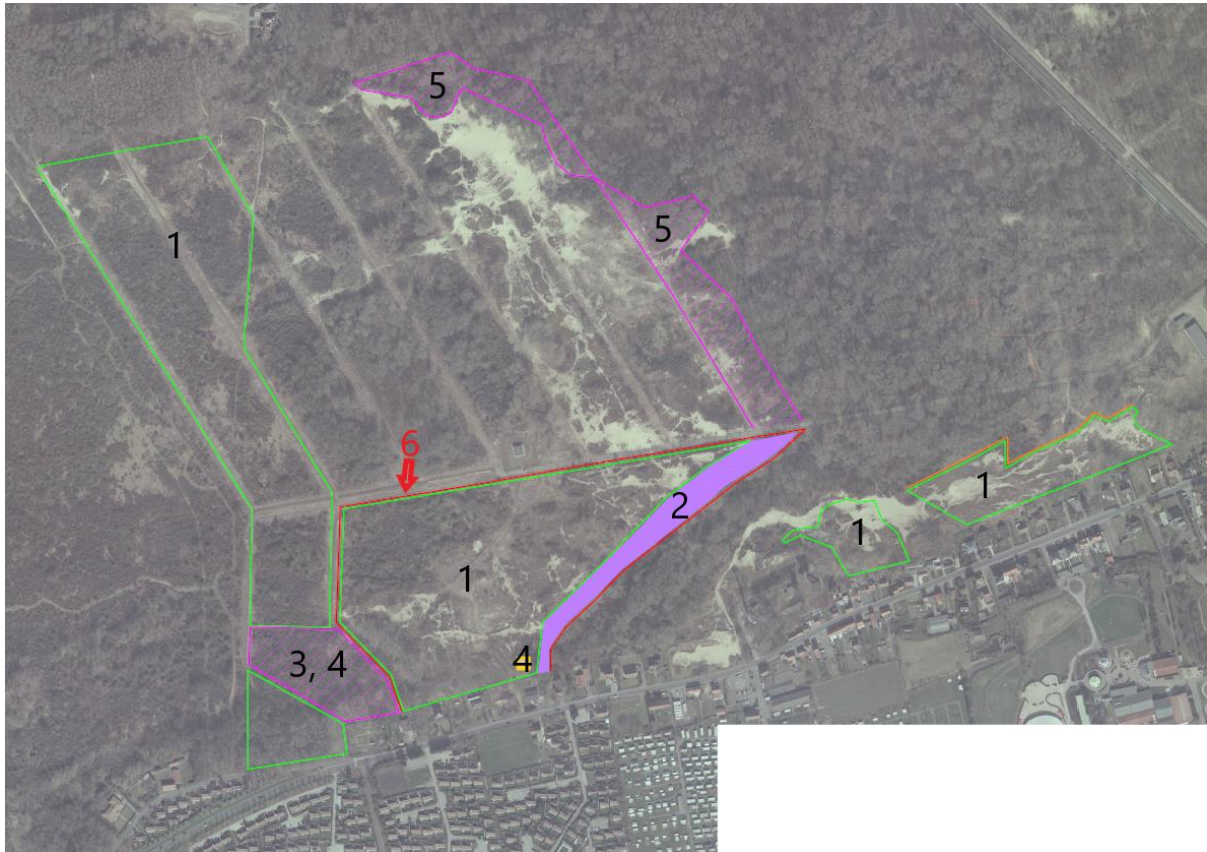
In het zuiden van de Krakeelduinen (paarse zone met cijfer 2) wordt een bosrand teruggezet tot op de oorspronkelijke boszoomlijn. Deze bosrand bestaat bijna uitsluitend uit jonge esdoorns die het duinstruweel verstikken. De bomen worden gekapt en de stronken worden uitgefreesd. Het overgebleven struweel aan de randen en de oude essen in het centrum worden weliswaar behouden.

In het zuidwesten wordt een bosje gedomineerd door gewone esdoorn gekapt (gearceerde zone met cijfer 3). Het vroeger aanwezige duinstruweel is volledig verdrongen door de snelgroeierende esdoorns. De stronken worden uitgefreesd om nieuwe scheuten zoveel mogelijk te vermijden. Deze zone wordt opnieuw beplant met inheemse en streekeigen bomen en struiken. Ook het met geel aangeduide stuk iets meer naar het oosten wordt opnieuw beplant (telkens cijfer 4).

In het oosten (fuchsia gearceerd gebied met cijfer 5) wordt de bosrand teruggezet tot op de oorspronkelijke boszoomlijn. De esdoorns worden gekapt en het hout wordt afgevoerd. De stronken

worden niet uitgefreesd zodat deze terug kunnen uitlopen. Het is de bedoeling om hier in de toekomst hakhoutbeheer toe te passen waardoor er periodiek meer licht invalt op de bosbodem. Op deze manier wordt de uitbreiding van de esdoorns in het duingrasland en het duinstruweel een halt toegeroepen en kan het nog aanwezige duinstruweel zich handhaven. Naar het noorden toe vinden we meer abelen. Deze bomen zullen worden geringd zodat hun uitbreiding in het duingrasland en hun strooiseldepositie worden gestopt.

Tot slot wordt een schapenraster geïnstalleerd in functie van een nieuw te realiseren extensieve schapenbegrazing. De locatie van dit raster is aangeduid met een rode lijn en cijfer 6.



Overzicht van de ingrepen binnen PSN-dossier 20-000208

De subsidie voor dit project bedraagt maximaal 85 465,54 euro en komt ten laste van het MINA-fonds van de Vlaamse Gemeenschap en het Europees Landbouwfonds voor Plattelandsontwikkeling.

Verantwoordelijke uitgever: Thomas Rogier (Aquaduin)

E-mailadres: thomas.rogier@aquaduin.be

Met de steun van ELFPO

www.vlaanderen.be/pdpo



Vlaanderen
verbeelding werkt

RURAAALNETWERK.be

Europees Landbouwfonds voor Plattelandsontwikkeling; Europa investeert in zijn platteland